

AUTOEVALUAČNÍ ZPRÁVA

2006/2007

**Gymnázium
a Střední odborná škola pedagogická**

**Liberec, Jeronýmova 425/27
příspěvková organizace**

Zpracovali: Mgr. Jaroslav Šťastný, Mgr. Jiří Vydra

Předkládá: PhDr. Zdeňka Kutínová, ředitelka školy

.....
podpisy

Kutínová

.....
podpis

razítko organizace

V Liberci 19. 10. 2007

ZÁKLADNÍ ÚDAJE O ŠKOLE

Název:	Gymnázium a Střední odborná škola pedagogická, Liberec, Jeronýmova 425/27, příspěvková organizace
Typ:	Škola s právní subjektivitou
IČO:	46748075
IZO:	000 392 642
Zřizovatel:	Liberecký kraj
Ředitel školy:	PhDr. Zdeňka Kutínová, Soukenická 739, 460 01 Liberec 6
Součásti školy:	Gymnázium - čtyřleté, osmileté Střední odborná škola pedagogická
Zařazení do sítě:	1. 9. 1996
Kapacita:	750 studentů

OBSAH

ZÁKLADNÍ ÚDAJE O ŠKOLE	3
PRŮBĚH TVORBY AUTOEVALUAČNÍ ZPRÁVY A ANALÝZY TOWS	5
AUTOEVALUACE ŠKOLY – PŘEHLED CÍLŮ, METODIKA, NÁSTROJE	6
ZÁSADY HODNOCENÍ	7
STŘEDNĚDOBÝ ZÁMĚR ROZVOJE GYMNÁZIA A SOŠPG	8
VÝSLEDKY VÝCHOVY A VZDĚLÁVÁNÍ	13
MIMOŠKOLNÍ AKTIVITY A DALŠÍ VÝZNAMNÉ AKCE	15
ANALYTICKÁ ČÁST	18
TOWS ANALÝZA ŠKOLY	49

AUTOEVALUACE ŠKOLY – OBECNÉ PRINCIPY

Autoevaluace školy je důležitou součástí výsledků výchovně vzdělávacího procesu. Přináší zpětnou vazbu o pozitivních a také problematických místech v práci školy. Získané výsledky šetření v různých oblastech práce školy jsou důležitým zdrojem informací pro rodiče, žáky, veřejnost, ale především pro vedení školy a učitele. Škola si vymezila oblasti, ve kterých chce autoevaluaci provádět. Vzhledem k těmto oblastem stanovila i cíle a kritéria, podle kterých se práce školy bude vyhodnocovat.

Kritéria vlastního hodnocení školy

Zákon 561/2004 Sb. o předškolním, základním, středním, vyšším odborném a jiném vzdělávání (školský zákon), §12 a vyhláška č. 15/2005 Sb., kterou se stanoví náležitosti dlouhodobých záměrů, výročních zpráv a vlastního hodnocení školy, § 8 a § 9 ukládají všem školám provést jedenkrát za dva roky vlastní hodnocení školy.

Pedagogická rada Gymnázia a Střední odborné školy pedagogické v Liberci schválila dne 20. 9. 2006 postupné kroky vedoucí k autoevaluaci a kritéria vlastního hodnocení školy na výše uvedené období:

1. V roce 2006/2007 provést dotazníkovou akci o škole, zapojit do ní co nejvíce žáků, jejich rodičů a vyučujících školy. Výsledky dotazníkové akce budou podkladem pro zpracování autoevaluační zprávy a následně školního vzdělávacího programu.
2. Zhodnotit přípravu a částečné ověřování školního vzdělávacího programu pro nižší stupeň gymnázia. Zaměřit se zvláště na účelnost, náročnost a efektivitu projektového vyučování, a to nejen na nižším stupni gymnázia, ale výhledově ověřit postupy vhodné i pro vyšší stupeň gymnázia a odborné školy.
3. Zhodnotit ověřování připravovaného ŠVP v jednotlivých předmětech a mezipředmětových vztazích.
4. Zhodnotit projekt „Ročníkové práce“ ve spolupráci s vysokými školami a dalšími institucemi. Vyhodnotit využití této aktivity jako možnost obhajoby maturitní práce u Státních maturit (podle z.č. 561/2004 Sb.).
5. Vyhodnotit úspěšnost žáků v soutěžích, olympiádách, testech CERMAT v kvartě, testech Maturita nanečisto ve čtvrtých ročnících (CERMAT) a pilotních testech v jednotlivých ročnících (SCIO).

PRŮBĚH TVORBY AUTOEVALUAČNÍ ZPRÁVY A ANALÝZY TOWS

1. Příprava (do konce září 2006)

- Informovat všechny zaměstnance školy o podstatě a významu analýzy TOWS
- Motivace, stanovení a uvědomění si cíle
- **Výběr týmu analýzy TOWS:** pět až sedm osob. Skupina je tvořena vedením školy, pedagogy (často předsedy předmětových komisí), studenty a nezávislými pozorovateli, tvoří řídicí tým zajišťující průběh analýzy - plní zásadní úkoly (rozdělování práce, třídění a vyhodnocování materiálů apod.)
- Určit, vytvořit a zkompletovat zdroje informací: ankety, dotazníky (pedagogům, provoz. zaměstnancům, rodičům, dalším odborníkům, studentům)
- výtvarné řešení (vybraní studenti)
- pozorování
- rozhovory
- písemné podklady (inspekční zprávy, posudky, hodnocení)
- vnitřní statistické ukazatele (počty žádostí o přijetí, počty přijatých absolventů na VŠ,
- vzdělávací výsledky (výsledky Maturit nanečisto, Testy Cermat a SCIO)
- informace získané z regionálních i jiných médií

2. Monitorování a analýza informací (leden – květen 2007)

- Rozdělení kompetencí mezi členy týmu
- Rozdělení úkolů - monitorování, shromažďování informací
- Průběžné sledování práce
- Třídění získaných informací
- Vyřazení nepotřebných informací
- Stanovení potřeby dodatečných informací
- Na zákl. analýzy vnitřních a vnějších zdrojů určení silných a slabých stránek školy, příležitostí a rizik
- Utváření pracovní verze analýzy

3. Kompletace a závěrečná redakce analýzy (do 20.10. 2007)

- Zveřejnění konečné verze výsledků analýzy

4. Vytvoření autoevaluační zprávy školy (do konce října 2007)

Na autoevaluaci školy se budou podílet všichni vyučující školy. Podklady vyhodnotí a připraví vedoucí předmětových komisí. Celkové zpracování provede ředitelství školy a předloží Školské radě do 30.10.2007. Celkové hodnocení bude součástí výroční zprávy za školní rok 2006/2007.

Autoevaluace školy – přehled cílů, metodika, nástroje.

Zaměření autoevaluace	Podmínky ke vzdělávání	Spolupráce s rodiči	Výsledky vzděl. žáků	Personální oblast	Školní klima
Cíle	Udržení stávajících podmínek ke vzdělávání na škole; příjemné a inspirativní prostředí, kvalitní vybavení s patřičným využitím.	Zvýšení spolupráce s rodiči. Spokojenost rodičů se školou.	Dosažení co nejkvalitnějších výsledků odpovídajících individuálním možnostem žáků. úspěšné absolvování studia, dosažení výsledků odpovídajících očekávaným výstupům ŠVP, rozvoj kompetencí ŠVP.	Odborný růst pedagogických pracovníků. efektivní chod školy, plnění zásad ŠVP, vytvoření podmínek pro realizaci učitelů i žáků	Spokojenost žáků ve škole.
Kriteria	Dostatek finančních zdrojů na zabezpečení chodu školy; spokojenost žáků, rodičů i učitelů	Naplněnost školy v rámci demografie obce a individuálních možností	Postupné zlepšování jednotlivých žáků. kvalita výsledků, vyšší procento úspěšných žáků u maturitní zkoušky, v dalším studiu	Vyhledávání, účast a využití DVPP ve výuce. převaha pozitivního hodnocení rodiči, ČŠI, zřizovatelem	Spokojený žák. Výrazná převaha spokojených či spíše spokojených respondentů
Nástroje	Pozorování. Rozhovor. Dotazník pro žáky, rodiče, TOWS analýza učitelů, dotazník na zjišťování sociálně patologických jevů, rozbor připomínek ze schránek důvěry	Rozhovor. Dotazník. Příjímání pohovory	Analýza žákovských prací. Dotazníky. klasifikace, hodnocení klíčových kompetencí, výstupní hodnocení v kvartě, srovnávací testy, státní část mat. zk., přijímání na VŠ	Pozorování. Rozhovor. Dotazníky, TOWS analýza, dotazník pro rodiče a absolventy	Pozorování. Dotazník. Rozhovor. Výroční zprávy o činnosti školy a o výsledcích hospodaření, dotazník pro rodiče a absolventy
Časový harmonogram	Průběžně.	2 ročně rozhovor v rámci schůzek rodičů; 1x ročně zápis; 1x za dva roky dotazník	Průběžně.	Průběžně.	1x ročně dotazník. Průběžně pozorování a rozhovor.

Časové rozvržení evaluačních činností

V pravidelných, do chodu školy pevně zařazených intervalech sledujeme během školního roku:

- podmínky ke vzdělávání
- průběh vzdělávání
- úroveň podpory žáků (problémoví žáci, handicapovaní žáci, mimořádně nadaní žáci)
- výsledky vzdělávání
- řízení školy (personální práce, podmínky ke vzdělávání, naplňování cílů RVP a následně ŠVP)
- úroveň výsledků práce školy

- TOWS analýza (interval 2 roky)
- Dotazníkové šetření pro rodiče (interval 2 roky)

ZÁSADY HODNOCENÍ

Hodnocení žáka

Klasifikace

Žák je pravidelně hodnocen během celého školního roku podle zásad stanovených Klasifikačním řádem gymnázia. Vysvědčení (pololetní i výroční) je vyjádřením výsledů práce za uvedené pololetí. Hodnocení je vyjádřeno známkami 1 – 5 (viz klasifikační řád) ve všech předmětech.

Hodnocení klíčových kompetencí

K sledování cílů ŠVP i kvality jejich naplnění u jednotlivých žáků slouží pravidelné hodnocení úrovně kompetencí a kvality jednotlivých výstupů stanovených ŠVP GYMNÁZIA A SOŠPg (osnovy předmětů). Průběžné hodnocení probíhá v sekundě, kvartě a sextě, resp. 2.ročníku. Obecné kompetence jsou definovány konkrétními výstupy v jednotlivých předmětech, žák tak získává pravidelnou informaci a impuls pro svoji práci.

Výstupní hodnocení

Týká se žáků kvarty a navazuje na hodnocení klíčových kompetencí. Pro potřeby tohoto hodnocení je vypracován záznamový list, který vychází z obecných kompetencí definovaných konkrétními výstupy ŠVP pro jednotlivé předměty

Státní srovnávací testy, maturita

Zákonem je definována povinnost žáka absolvovat na závěr studia (4.ročník, resp. oktáva) státní část maturitní zkoušky i její školní část. Podmínky a zajištění odpovídají Zákonu č.561/2004 o předškolním, základním, středním, vyšším odborném i jiném vzdělávání a příslušným prováděcím předpisům. Předpokládáme zavedení pravidelného státního testování žáků i během studia (kvarta). Do doby zavedení zajišťuje škola zapojení žáků do testování, které provádějí komerční instituce (kvarta a 2.ročník, resp. sexta).

Hodnocení činnosti školy

Hodnocení žáky a rodiči

Směřuje především k sledování průběhu vzdělávání, podmínek vzdělávání a koncepčních záměrů vyjádřených v ŠVP GYMNÁZIA A SOŠPg. Konkrétně je naplňováno takto:

- **hodnocení výuky jednotlivých předmětů:** žáci všech ročníků hodnotí pomocí dotazníku výuku v předmětech podle rozhodnutí vedení školy.
- **hodnocení podmínek a koncepčních záměrů:** studenti všech ročníků provádějí jedenkrát za dva roky pomocí dotazníku vyhodnocení podmínek vzdělávání i realizace a správnosti záměrů ŠVP GYMNÁZIA A SOŠPg. Podobně zaměřený dotazník zaměřený především na porovnání očekávání a reality vyplňují i rodiče žáků a vyučující Průzkum probíhá jedenkrát za dva roky a výsledky obou sledování jsou prezentovány na www.jergym.cz

Hodnocení učiteli

Učitelé provádějí průběžně sebehodnocení své výuky a zároveň jsou hodnoceni i předsedy PK a vedením školy z náslechnů při hospitacích. Učitelé, stejně jako žáci a rodiče provádějí jedenkrát za dva roky hodnocení podmínek výuky i koncepčních zásad a jejich naplňování pomocí TOWS analýzy. Zároveň také probíhá v uvedené oblasti hodnocení činnosti vedení školy. Výsledky jsou využity ke korekci koncepčních záměrů, případně úpravě ŠVP.

Průzkumy

Nedílnou součástí autoevaluace školy jsou i průzkumy, jejichž výsledky slouží především k získání informací o úspěšnosti jednotlivých školních aktivit. Pravidelně probíhá každoročně průzkum úspěšnosti absolventů školy při přijímacím řízení na VŠ, jedenkrát za dva roky pak průzkum situace na drogové scéně i dalších negativních společenských jevů. Nepravidelně pak probíhají průzkumy různého charakteru – nejčastěji s diplomanty VŠ. Výsledky jsou zveřejňovány ve výroční zprávě.

Dotazníky, analýzy:

- Výuka – sebehodnocení učitelů probíhá průběžně podle potřeb učitelů i vedení školy
- Přijímání na VŠ
- Výroční zpráva
- Drogový průzkum
- Dotazník žáků
- Dotazník rodičů
- Dotazník učitelů
- TOWS analýza

Výroční zpráva o činnosti školy

Osnova výroční zprávy stejně jako termíny zpracování a projednání jsou dány Školským zákonem. Výroční zpráva o činnosti školy obsahuje vždy:

- základní údaje o škole (například název, sídlo, charakteristika školy, zřizovatel školy, údaje o vedení školy, adresa pro dálkový přístup, údaje o školské radě)
- přehled oborů vzdělání, které škola vyučuje a jsou zařazeny ve školském rejstříku,
- přehled pracovníků školy,
- údaje o přijímacím řízení nebo o zápisu k povinné školní docházce a následném přijetí do školy
- údaje o výsledcích vzdělávání žáků podle cílů stanovených školními vzdělávacími programy a podle poskytovaného stupně vzdělání včetně výsledků závěrečných zkoušek, maturitních zkoušek a absolutoríí
- údaje o dalším vzdělávání pedagogických pracovníků
- údaje o aktivitách a prezentaci školy na veřejnosti
- údaje o výsledcích inspekční činnosti provedené Českou školní inspekcí
- základní údaje o hospodaření školy

Výroční zpráva se zpracovává vždy za období předcházejícího školního roku a po schválení školskou radou a projednání v pedagogické radě je po 31.10. zveřejněna na www.jergym.cz

STŘEDNĚDOBÝ ZÁMĚR ROZVOJE GYMNÁZIA A SOŠPg

Střednědobý záměr rozvoje Gymnázia a SOŠPg na období 2007 – 2010 je zpracován ve smyslu zákona č. 561/ 2004 Sb. , vyhl. č. 15/2005 Sb. a vychází ze záměru školy připraveného v minulých letech, z údajů výročních zpráv školy za roky 2005/2006 a 2006/2007, rozborů statistických údajů uveřejněných MPSV ČR, ÚIV a NÚOV, dokumentů Libereckého kraje (Dlouhodobý záměr vzdělávání a rozvoje vzděl. soust. LK, Strategie rozvoje LK 2006 – 2020). Tento plán by měl být chápán jako koncepční materiál, pružně reagující na změny a potřeby ve společenském a ekonomickém životě regionu.

MÍSTNÍ A REGIONÁLNÍ SPECIFIKA SPÁDOVÉ LOKALITY

Liberecký kraj je v obecném povědomí lidí tradičně vnímán jako kraj průmyslově zemědělský s velkým rekreačním potenciálem. Negativní tendence, které v posledních letech postihují ekonomiku celé České republiky, se v Libereckém kraji neprojevují tak výrazně. Sociálněekonomické zázemí je hodnoceno průměrně v rámci České republiky. Ekonomická úroveň je dlouhodobě mírně pod průměrem v rámci ČR.

Perspektivy ekonomického rozvoje regionu jsou podle posledních ukazatelů dobré, počet ekonomických subjektů se v poslední době zvyšuje, průmyslová základna je dostatečně pestrá s velkým podílem malých a středních firem. Podle zprávy Pracovního úřadu Liberec se začíná projevovat nedostatek kvalifikovaných a technicky dobře vybavených řemeslníků. Naopak absolventi vysokých škol nacházejí dobré uplatnění v státních a především soukromých firmách. Vytvoření mikrorregionů a euroregionů Nisa/Neisse/Nysa posloužilo především zvýšení turistického ruchu, v ekonomické oblasti se příliš neprojevilo.

S hodnocením strategie rozvoje regionu úzce souvisí nutnost změnit vzdělávací strukturu v kraji. Vzdělávací úroveň je průměrná a stejně tak i počet vysokoškolsky vzdělaných lidí (viz Tab. 1). Podpora gymnaziálního vzdělávání, umožňujícího jedincům s patřičnými studijními předpoklady kvalitní přípravu pro studium na vysokých školách, se proto jeví jako nezbytná. Tak to ostatně stanovuje i dlouhodobý záměr rozvoje vzdělávací soustavy v ČR. Demografický vývoj počtu obyvatel v posledních letech naznačoval pokles počtu žáků na ZŠ a následně také na středních školách. V příštích letech lze opět počítat s nárůstem žáků na

školách, který se již nyní začíná projevovat v nedostatečné kapacitě mateřských škol a nárůstem počtu žáků na základních školách. Dočasný úbytek studentů se projevuje především na učilištích a některých odborných středních školách. Na gymnáziích se tento trend neprojevil, naopak stoupá zájem o studium na tomto typu školy.

Tab. 1: Vzdělanostní úroveň v jednotlivých krajích ČR. (Palečková, Tomášek 2005: Učení pro zítřek. ÚIV Praha.)

Kraj	Podíl VŠ vzdělaných v populaci nad 25 let (%)	Podíl nezaměstnaných (%)
Praha	22,0	4,0
Středočeský	8,3	7,4
Plzeňský	9,3	7,6
Karlovarský	6,7	10,6
Ústecký	6,5	17,9
Jihočeský	9,3	7,0
Liberecký	8,4	9,5
Královéhradecký	8,9	7,9
Pardubický	8,4	9,4
Vysočina	8,1	9,2
Jihomoravský	12,4	11,4
Olomoucký	9,8	12,5
Moravskoslezský	9,3	16,8
Zlínský	9,3	10,6
Česká republika	10,6	10,3

CHARAKTERISTIKA ŠKOLY

Gymnázium a SOŠPg Liberec, Jeronýmova 425/27, příspěvková organizace, je výchovně vzdělávacím zařízením poskytujícím všeobecné střední vzdělání a střední odborné vzdělání s maturitní zkouškou. Pro rok 2007/2008 má akreditované obory vzdělání:

- 79-41-K/801 Gymnázium – všeobecné (dobíhající)
- 79-41-K/81 Gymnázium
- 79-41-K/401 Gymnázium – všeobecné
- 78-42-M/003 Pedagogické lyceum
- 75-31-M/005 Předškolní a mimoškolní pedagogika

Obory gymnaziálního studia jsou vyhledávány především žáky okresu Liberec, podobná je i situace na SOŠPg, část studentů však pochází i z dalších okresů LK.

DEMOGRAFICKÉ PODMÍNKY V PŮSOBIŠTI ŠKOLY

Změna životního stylu v 90. letech minulého století způsobila pokles populační křivky. Mladí lidé zakládají rodiny mnohem déle, než tomu bylo v období před rokem 1990 a vzniklá odchylka způsobila dočasný pokles populace. Od roku 1997 opět populační křivka stoupá a počty nově narozených dětí rovnoměrně stoupají. Tento trend dokumentuje Tab. 2. Vzhledem k tomu, že již více než 100 let žije v oblasti Čech a Moravy přibližně deset milionů obyvatel, lze předpokládat, že se v případě přirozeného vývoje nebude počet obyvatel drasticky měnit a zůstane stabilizovaný.

Město Liberec poskytuje obyvatelům vzhledem k celostátnímu průměru výhodné životní a ekonomické podmínky. Vhodnou komunální politikou tak do budoucna bude možné přilákat do regionu i další perspektivní rodiny.

Tab. 2: Obyvatelstvo měst podle vybraných věkových skupin k 31. 12. 2006 v LK. (Zdroj ČSÚ, upraveno)

	Obyvatelstvo					
	v tom ve věkové skupině (%)					
	celkem	0 - 14	15 - 24	25 - 44	45 - 64	65 <
Liberec	98 781	13,9	12,6	31,2	28,1	14,2
Český Dub	2 816	12,7	13,2	28,4	27,7	18,0
Frýdlant	7 556	16,3	13,7	29,9	27,6	12,4
Hejnice	2 758	16,8	12,7	30,7	27,7	12,0
Hodkovice n. Moh.	2 782	15,8	11,9	33,2	26,1	12,9
Hrádek nad Nisou	7 439	16,3	12,9	30,5	27,2	13,1
Chrastava	6 082	16,8	14,1	31,5	25,8	11,8
Nové Město p. S.	3 880	18,5	14,3	29,4	27,1	10,7
Osečná	1 035	18,6	11,0	30,3	28,3	11,7
Raspenava	2 858	17,6	12,8	29,0	29,8	10,6

HLAVNÍ CÍLE ROZVOJE ŠKOLY

Koncepce rozvoje Gymnázia a SOŠPg Liberec, Jeronýmova 425/27, příspěvková organizace, se odvíjí od Dlouhodobého záměru vzdělávání a rozvoje vzdělávací soustavy České republiky, schváleného vládou České republiky a zpracovávaného jednotlivými kraji. Její realizace by měla napomoci zajištění naplnění hlavních cílů této koncepce v Libereckém kraji, zejména v následujících oblastech:

- rozvoj vzdělávacích příležitostí a rovnost v přístupu ke vzdělávání;
- změny v pojetí a obsahu vzdělávání i charakteru školy (kurikulární reforma);
- obrat v postavení učitelů a v přístupu k ekonomickému zajištění vzdělávací soustavy.

Pedagogická a výchovná činnost

Nejdůležitějším úkolem v daném časovém horizontu je příprava prostředí pro realizaci školské reformy. Tím se začnou ve škole naplňovat principy rozvoje vzdělávání vyzdvihnuté na summitu v Lisabonu a zohledněné v Národním programu rozvoje vzdělávání v České republice. V souladu se školským zákonem vznikají školní vzdělávací programy a je připravována profilová část maturitní zkoušky. Právě otázka členění vzdělávání ve škole se zdá být do budoucna klíčová a v rámci zajišťování podkladů pro evaluaci školy probíhá šetření mezi rodiči a žáky, mapující poptávku v oblasti cílů vzdělávání.

Škola pravidelně analyzuje počet uchazečů o studium, hodnotí studijní úspěšnost žáků a sleduje jejich uplatnění při studiu na vysokých školách nebo v praxi. Podle této analýzy chce škola přizpůsobovat vzdělávací programy společenským požadavkům.

V současné době škola poskytuje všeobecné vzdělávání (Gymnázium) a odborné vzdělání v rámci SOŠPg. V následujících letech, s postupujícím zavedením školních vzdělávacích programů, bude umožněno studentům posledních ročníků vybírat si profilově výuku těch předmětů, z nichž se rozhodnou maturovat. V oblasti výuky cizích jazyků škola plánuje rozšiřovat nabídku o výuku ruského jazyka, latiny a některého z dalších románských jazyků.

Z dlouhodobého rozboru počtu zájemců o studium na gymnáziu i pedagogické škole (viz tabulka 3) a s ohledem na rozhodnutí rady kraje snížit kapacitu školy od roku 2012 na kapacitu původní t. j. 600 žáků, vyplývá předpoklad, že se škola nemusí dostat do velkých problémů při úbytku žáků v příslušné věkové skupině. Přesto jsou naplánována následující opatření:

- pro školní rok 2008/09 přijmout jen dvě třídy čtyřletého gymnázia
- pro školní rok 2008/09 přijmout jednu třídu osmiletého gymnázia
- pro školní rok 2008/09 přijmout jednu třídu oboru Předškolní a mimoškolní pedagogika

Tab. 3: Počet přihlášených a přijatých studentů v letech 2004 – 2007

rok	osmileté		čtyřleté		SOŠPg		celkem	
	přihlášeno	přijato	přihlášeno	přijato	přihlášeno	přijato	přihlášeno	přijato
2004/2005	81	30	136	60	125	30	342	120
2005/2006	72	30	102	60	56	30	230	120
2006/2007	72	30	180	90	52	30	304	150
2007/2008	74	30	89	84	60	30	223	144

Podle situace budou zařazena další opatření:

- do tříd všech typů studia přijímat mírně snížený počet uchazečů (28)
- na pedagogické škole ve spolupráci se zřizovatelem rozšířit nabídku o obory, které směřují do sociální oblasti a v regionu doposud chybějí
- postupně rozšiřovat stávající nabídku celoživotního vzdělávání
- realizovat projekty
- výhledově lze uvažovat o možné spolupráci se SOŠ a G Na Bojišti, Liberec

Tvůrčí činnost a volnočasové aktivity

Pro další zkvalitňování výuky a služeb, které Gymnázium a SOŠPg poskytuje, je důležité vhodně sestavovat plán dalšího vzdělávání pedagogických pracovníků. Každoročně v něm budou zachyceny prioritní oblasti dalšího vzdělávání (informační technologie, angličtina, realizace maturitní zkoušky nového typu) na takovém principu, jenž by umožnil vytvořit výkonnější a stále kvalitnější základnu z řad vlastních pedagogických pracovníků.

V rámci modernizace řízení školy je nezbytné zapojovat pedagogy i žáky do různých projektových aktivit, využívat granty vyhlášené místní samosprávou a postupně navyšovat objem finančních prostředků získaných z tvůrčích projektů.

V oblasti žákovských iniciativ se bude podporovat rozvíjení jejich dovedností, prezentovaných v rámci středoškolské odborné činnosti, olympiád a dalších soutěžních přehlídek, což pomůže ke zvyšování prestiže školy a bude působit jako motivační prvek pro studenty.

Jisté rezervy má škola v oblasti poskytování dalších nadstavbových informací žákům školy. Informační centrum – školní knihovna, neposkytuje služby na požadované úrovni a to z důvodů omezeného knihovního fondu, který je bohužel limitován nedostatkem financí. Nabízené činnosti knihovny a její poskytované služby jsou přitom efektivní, ale nestačí pokrýt velký zájem studentů školy. V dlouhodobějším horizontu je třeba počítat s vybudováním moderního informačního centra pro žáky i zaměstnance školy, které by plně uspokojilo zájem studentů a pedagogů.

V současné době má škola rezervy také v podpoře mimoškolních studentských aktivit. Na škole existuje školní sbor Gaudea, ekologicky zaměřený kroužek Globe a v omezené míře školní sportovní klub. Škola by ráda studentům poskytla i další možnosti rozvoje zájmů, o které je mezi studenty značný zájem, bohužel i tento problém je limitovaný především finančně. Škola hledá prostředky, jak tuto situaci vyřešit.

Zahraniční vztahy

Vedení školy chce i nadále podporovat a rozvíjet spolupráci se stávajícími zahraničními partnery – škola v Hessische Lichtenau a v Gummersbachu (SRN) a Kantonální škola ve švýcarském Heerbruggu.

Vedle spolupráce s výše uvedenými institucemi se bude škola snažit navázat další partnerské vztahy se školami z anglicky mluvících zemí nebo zemí podporujících výuku v angličtině a nově se školami francouzskými. Příslibem do budoucna je i počínající spolupráce na projektech společně s partnery ve Spojených státech.

V souvislosti s výše uvedenými aktivitami bude žádoucí navyšovat počet studentů a pedagogických pracovníků vyjíždějících do zahraničí v rámci programů MŠMT, EU apod.

Škola se doposud zapojila do několika mezinárodních projektů (např. projekty Leonardo da Vinci, výtvorné projekty s nadací Bosch, pedagogická stáž studentů SOŠPg n Německu.) Po vyhodnocení účasti v těchto projektech budou zváženy další možnosti účasti a zapojení školy v projektech, které budou přínosné pro profesní uplatnění studentek SOŠPg a profilaci studentů vzhledem k výběru vhodného typu studia na VŠ.

Ekonomická a investiční činnost

S ohledem na stanovisko zřizovatele školy je nutné každoročně připravit promyšlený investiční plán rozvoje školy. Investiční záměry jsou závislé na postoji zřizovatele, který dává souhlas k investiční činnosti. Vzhledem ke stáří budovy školy je nutné pravidelně vyčleňovat část investic na nezbytné rekonstrukce

prostor a opravy zařízení. Výhledově škola plánuje následující nezbytné akce vedoucí k možnosti plnohodnotného využití stávajících prostor a rozšíření nabídky s možností celoživotního a dalšího vzdělávání. Jedná se např. o následující projekty:

- vybudovat Centrum prevence a integrace
- nahradit stávající nevyhovující tělocvičnu, novou vybudovat efektivně, bezbariérově a se zázemím pro využití při činnostech v rámci Centra prevence a integrace.
- rozšířit venkovní sportovní areál a využívat jej v oblasti doplňkové činnosti;
- v budově B postupně budovat učebny pro tělesně handicapované žáky i pedagogy a upravit budovu školy tak, aby se po ní mohli volně pohybovat;
- připravit modernizaci stávajících odborných učeben a vybudovat další odborné učebny.

Vedle výše uvedených oblastí je potřeba splnit závazky vyplývající z platných norem a zákonů ČR a uskutečnit úpravy ve školní kuchyni a jídelně. Především je nutné realizovat závěry energetického auditu školy, který doporučuje razantní změny v termoizolacích a způsobu vytápění budov.

Mimo těchto velkých akcí a projektů musí škola i nadále vybavovat učebny novým nábytkem a to především u tříd nižších ročníků gymnázia, aby byly splněny nové hygienické normy. Je také nutné vytvářet moderní pracoviště pro pedagogy a žáky tak, aby splňovala nároky na moderní a odborně vedené výchovně-vzdělávací činnosti. Pro výuku je naprosto nezbytné doplňování školní sbírky novými učebními pomůckami.

Řídící činnost

S využitím výsledků analýzy vzdělávání pokračuje evaluace gymnázia a v další fázi budou přijata taková opatření, jež by vedla ke kvalitativnímu posunu výchovně-vzdělávacího procesu ve škole. V rámci spolupráce s partnerskými subjekty chceme postupně zapojovat do evaluace školy také mezinárodní hodnocení.

Důležitou otázkou je optimalizace složení pedagogického sboru. Doplňování probíhá promyšleně, aby byl sbor pedagogů optimální jak po stránce věkové struktury, tak i aprobačního složení. Jako výhodné se ukázalo získávat perspektivní mladé pracovníky z řad absolventů PF, případně z řad bývalých žáků našeho gymnázia. Tím se škola připraví na možný odchod několika učitelů do starobního důchodu.

Škola musí přistoupit ke změnám v odměňování pracovníků školy. Větší část financí bude přerozdělena těm pracovníkům, kteří budou vyvíjet nad rámec svých základních pracovních povinností aktivity, jež budou pomáhat k vybudování prestiže školy, budou sloužit k rozvíjení dalších dovedností žáků školy a nejvíce přispějí k přidané hodnotě vzdělávacího procesu.

Výrazným krokem v rozvoji školy by mohla být spolupráce se strategickými partnery – místní TU Liberec, personální agentura AYS, Magistrát města Liberec – odbor školství, kultury a sportu a Univerzita J. A. Komenského, Praha.

Nejdůležitějším úkolem pro vedení školy je zlepšování studijních podmínek žáků, vytvoření co nejobektivnějšího systému přijímacích pohovorů a další optimalizace vzdělávacího procesu vzhledem k přípravě studentů na vstup na VŠ (Gymnázium) a uplatnění v praxi (SOŠPg). Významným autoregulačním prvkem pro vedení školy je dobře pracující žákovský parlament, jehož prostřednictvím mají studenti možnost hodnotit činnost školy a efektivně předkládat vedení náměty ke zlepšování vzdělávacího procesu a chodu školy.

Jisté rezervy má škola stále v public relation. Přesto, že je škola často prezentována v regionálních médiích, je nutné do budoucna ještě intenzivněji propagovat aktivity gymnázia na veřejnosti.

Výsledky výchovy a vzdělávání

Přehled o prospěchu žáků

prospěch

Třída	Počet žáků	Prospěl(a) s vyznamenáním	Prospěl(a)	Neprospěl(a)	Ukončili studium	Ø prospěch
Prima	30	20	10	0	0	1,361
Sekunda	29	10	19	0	1	1,579
Tercie	28	6	21	0	1	1,694
Kvarta	31	9	22	0	0	1,855
Kvinta	30	12	18	0	0	1,788
Sexta	29	5	24	0	0	1,743
Septima	28	6	22	0	0	1,747
Oktáva	29	2	27	0	0	1,868
1.A	33	9	23	1	1	1,713
1.B	33	4	28	1	0	1,987
1.C	31	2	26	3	0	1,946
2.A	32	7	22	3	1	1,894
2.B	31	6	25	0	0	1,965
3.A	30	3	27	0	0	1,818
3.B	30	5	24	1	0	1,996
4.A	35	7	28	0	0	1,709
4.B	35	4	31	0	0	2,020
1.M	34	2	32	0	0	2,175
2.M	29	10	19	0	0	1,695
3.M	32	3	28	1	0	1,900
4.M	32	10	22	0	0	1,844
celkem	651	142	498	10	4	1,823

b) chování

Stupeň chování	Počet	%
uspokojivé	0	0
neuspokojivé	0	0

ÚDAJE O PŘIJÍMACÍM ŘÍZENÍ

Složení přijímací komise

- PhDr. Zdeňka Kutínová, ředitelka školy
- Mgr. Jaroslav Šťastný, Mgr. Jiří Vydra, zástupci ředitele školy
- PhDr. Marie Wiedenová, psycholog
- zástupci Rady rodičů a KÚ LK

Datum přijímacího řízení

23. 4. 2007

Výsledky přijímacího řízení

2006/2007	Přihlášených	Přijatých	Přij. na odvolání	Celkem přijatých
G4	89	84	3	87
G8	74	30	0	30
SOŠPg	60	30	0	30
Celkem	223	141	3	144

Přehled výsledků maturitních zkoušek

Škola	Počet žáků celkem	s vyznamenáním	prospěli	neprospěli
G 4	70	18	52	0
G 8	29	10	19	0
SOŠPg	32	10	22	0

Uplatnění absolventů

2006/2007	počet absolventů	hlásili se na VŠ	přijati na VŠ	úspěšnost přijetí na VŠ
G4	70	65	59	90,7%
G8	29	29	29	100%
Celkem za G	99	94	88	93,6%
SOŠPg	32	27	23	85,5%

Přehledy o počtu zameškaných a neomluvených hodin

třída	počet žáků	zameškané hodiny	neomluvené hodiny	Ø zameškaných hodin na žáka
Prima	30	1654	1	55,13
Sekunda	29	1984	0	68,41
Tercie	28	1997	0	71,32
Kvarta	31	2023	12	65,25
Kvinta	30	2697	0	89,0
Sexta	29	2378	11	82,0
Septima	28	2213	1	79,03
Oktáva	29	2361	4	81,41
1.A	33	1775	0	53,78
1.B	33	2752	0	83,39
1.C	31	3678	0	118,64
2.A	32	2912	13	91,0
2.B	31	3201	13	103,25
3.A	30	2453	111	81,76
3.B	30	2641	6	88,03
4.A	35	2666	0	76,17
4.B	35	3238	4	92,51
1.M	34	2870	0	84,41

2.M	29	3477	0	119,89
3.M	32	4242	79	132,56
4.M	32	4354	3	136,06
škola celkem	651	57 566	258	88,23

Mimoškolní aktivity a další významné akce

Mimoškolní aktivity

- Harmonizační dny – září 2006
- charitativní akce Srdíčkový den – prosinec 2006, březen 2007
- spolupráce při pořádání 3. ročníku Veletrhu dětské knihy – březen 2007
- školní akademie, předávání cen osobnostem školy - Jeroným 2007 – červen 2007
- Den otevřených dveří – leden 2007
- Česko – německý výtvarný projekt
- Estetický kurz třídy 3.M – říjen 2006
- Projekt „Příběhy bezpráví“ – setkání s oběťmi komunistické perzekuce – listopad 2006
- Spolupráce se Střediskem rané péče Liberec při vánočním setkání klientských rodin – prosinec 2006
- Pokračování činnosti Centra vých. vzděl. poradenství se zaměřením na rovné příležitosti mužů a žen.
- Prezentace studentů na slavnostním odpoledni ke dni učitelů pořádaného LK –březen 2007

Výsledky soutěží a přehlídek

SOČ

- **Didaktika** **Taťána Růžičková, Zuzana Vodňanská** – 1. místo v krajském kole, Jogurt – projektové vyučování
Daniela Šepsová 2. místo v krajském kole, Vliv stresu na zdraví člověka
- **Chemie** **Barbora Nováková** – 1. místo v krajském kole, Chemická analýza piva a měření dusíkatých látek v ječmeni
- **Historie** **Jan Mareš** – 2.místo v krajském kole, Junák v Liberci v letech 1920 – 1952

Soutěže

- literární soutěž „Evropa ve škole“
 - IV. kategorie – 1.místo - **Eva Holá**
 - IV. kategorie – čestné uznání – **Martina Bulířová**
 - III. kategorie - 3. místo – **Eva Kyselová**

- Mezinárodní překladatelská soutěž Klubu slovenské kultury v Praze – „Čeština a slovenčina jazyky stále blízko? **1. cena - Magda Nechanická** , 2. cena - **Lucie Vlková**
- recitační soutěž „Wolkerův Prostějov“ - **Lucie Dvořáková** - 1. místo v krajském kole
- literární soutěž „Nisa, řeka, která spojuje“ – **Anna Košárková** – 1. místo
- soutěži ekologických znalostí - Den otevřených dveří na Správě CHKO Jizerské hory –třída **sekunda** 1. místo mezi libereckými ZŠ

Olympiády

- chemie **Tomáš Nácovský** – 1.místo v krajském kole kategorie B
Jan Štrof - 1. místo v krajském kole kategorie A
Ondřej Henych – 2. místo v krajském kole kategorie C
Pavel Horák – 5. místo v krajském kole kategorie C
- biologie **Karolína Klinovská** – 3. místo v krajském kole kategorie A
Matěj Krčka – 6. místo v krajském kole kategorie C
- fyzika **Ondřej Sojka** – 12. místo v krajském kole kategorie C
- matematika **Jan Štrof** – 6. místo v krajském kole kategorie A
Matyáš Veselý – 9. místo v krajském kole kategorie A
Jiří Waldhauser – 11. místo v krajském kole kategorie A
Mirko Šída – 5. - 7. místo v krajském kole kategorie B
Matěj Procházka – 1. místo v krajském kole kategorie Junior
Pavel Buchvald – 3. místo v krajském kole kategorie Z6
- český jazyk **Šárka Svinková** – 5. místo místo v krajském kole, kategorie B
Zuzana Koubová – 8. místo v krajském kole, kategorie B
- anglický jazyk **Vojtěch Vodsedálek** – 3. místo v krajském kole, kategorie II B
- zeměpis **Ondřej Budai** – 1. místo v krajském kole kategorie A
Kamil Provazník – 1. -2. místo v krajském kole kategorie D

Sport

- **Atletika** středoškolský pohár: krajské finále dívky, 3. místo
- **Floorbal** krajská soutěž chlapani SŠ, 1. místo
republiková kvalifikace, 2.místo
republikové finále, 6.místo
- **Aerobic** soutěž SŠ
skupina 1. a 2. ročníků SŠ 1. místo
2. místo
3. místo
skupina 3. a 4. ročníků SŠ 1. místo
3. místo

- **Plavání** soutěž SŠ – družstev
okresní soutěž **1. místo**
krajská soutěž 3. místo
- **Soutěž v pohybových skladbách** soutěž SŠ
krajská soutěž 1.místo
republikové finále / Opava/ 5.místo
- **Košíková SAMSUNG BASKET LIGA**

krajská soutěž	chlapci	1.místo
krajská soutěž	dívky	1.místo
celostátní finále	chlapci	12.místo
celostátní finále	dívky	7.místo

- **Pěvecký sbor Gaudea**

- Vánoční koncert ve Vratislavicích
- koncert v ZUŠ v Jablonci nad Nisou se sborem Iuventus Gaude

- **Ostatní – prezentace PR školy**

- Ředitelka školy, **PhDr. Zdeňka Kutínová**, byla vyhodnocena jako Osobnost Liberecka v kategorii školství
- Nahrávání CD pro nevidomé děti ve spolupráci se Severočeskou vědeckou knihovnou v Liberci
- Putovní výstava fotografií **Krajina za školou -Historie MHD v Liberci a Janblonci n.N**, a následná prezentace formou kapitoly v knize Krajina za školou - Historie tramvajové dopravy v Liberci a Jablonci n.N
- Česko - německý výtvarný projekt – **Land – art** , Liberec (Malá Skála) – Hessisch Lichtenau
- Výtvarný projekt „**Český kabát**“ – prezentace na mezinárodní výstavě scénografie Pražské Quadriennale 2007
- Výtvarný projekt **Křížová cesta** – deskové obrazy pro kostel sv. Kateřiny ve Vlastibořicích
- **Veletrh dětské knihy** – lektorování ve výtvarně – literárních dílničkách
- **ZOO Liberec** – škola sponzoruje surikaty
- Projekt **STROM** výsadba stromů v Oldřichově v Hájích ve spolupráci se Suchopýr o.p.s.
- Organizace celostátního semináře k metodice výuky TV v mateřských školách pro učitele středních pedagogických škol

Podané realizované granty a dotace

Instituce	Požadovaná částka	Získaná částka	Účel
Město Liberec – Kulturní fond	74 574	22 053	projekt Náš strom – ekol. výchova

ANALYTICKÁ ČÁST

Vyhodnocení dotazníkového šetření

Po konzultacích s personalisty, odborníky na andragogiku, psychology, sociology a současně s využitím zkušeností jiných škol jsme připravili skupiny otázek pro **kategorie – rodiče, mladší studenti (P – Kva), starší studenti (1. – 4. r. a odpovídající ročníky osmiletého gymnázia), učitelé**. Otázky jsme rozdělili do okruhů tak, aby pokrývaly celou problematiku fungování školy:

- I. Žádoucí cíle školy a úspěšnost jejich naplňování
- II. Spokojenost se školou
- III. Kvalita a forma výuky
- IV. Hodnocení
- V Vztahy ve škole
- VI. Spolupráce škola – rodiče
- VII. Materiální zázemí školy
- VIII. Školní „NEJ“

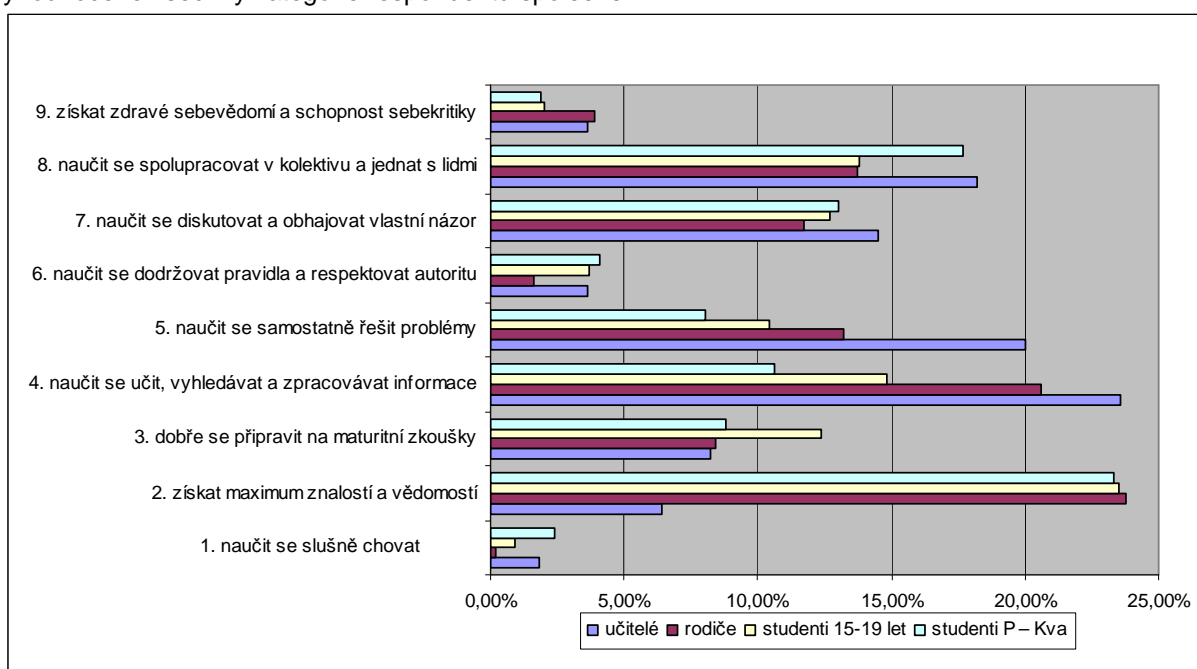
Jednotlivé otázky jsou pro lepší názornost vyhodnocené a dokumentované graficky. Každá otázka je u všech kategorií respondentů komentována. V komentáři je částečně provedený rozbor a jsou naznačeny možnosti, jak danou otázku posuzovat.

RODIČE

zpracováno celkem 361 dotazníků

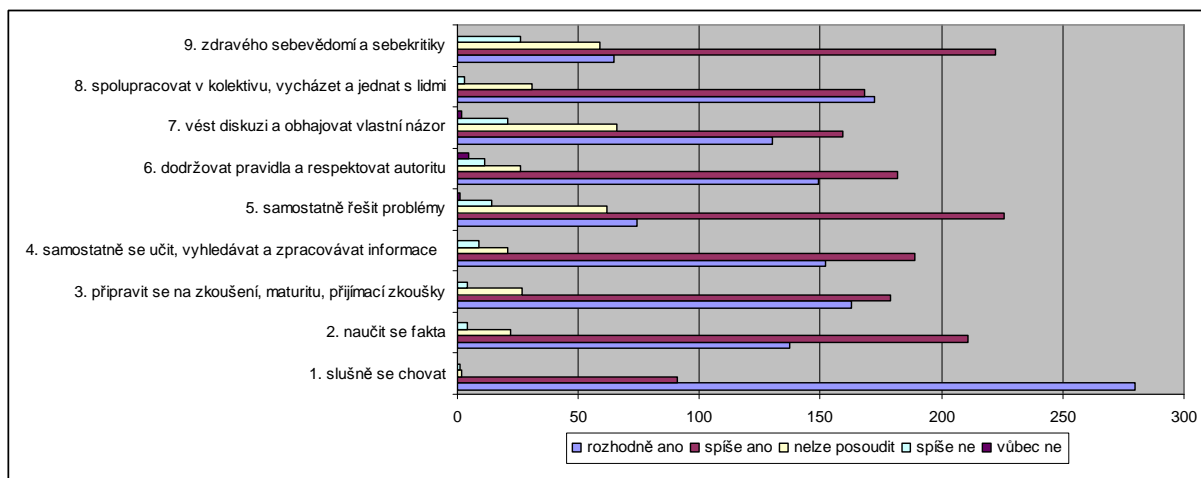
I. Žádoucí cíle školy a úspěšnost jejich naplňování

1. Co patří mezi hlavní úkoly školy. (výběr tří nejdůležitějších možností) – pro lepší možnost porovnání jsou vyhodnocené všechny kategorie respondentů společně.



Z výsledků šetření vyplývá, že mezi žáky a rodiči převládá tradiční postoj ke škole, protože jejich nejčastější odpovědí bylo „získat maximum znalostí a vědomostí“. To je v dnešní době moderního školství názor poněkud konzervativní. Učitelé nejčastěji odpovídali „naučit se učit, vyhledávat a zpracovávat informace“, což odpovídá současnému pojetí výuky tak, jak předpokládá kurikulární reforma školství a vzdělávání podle RVP a ŠVP. V podobném duchu vybírali učitelé i druhou a třetí možnou odpověď, a sice „naučit se samostatně řešit problémy“ a „naučit se spolupracovat v kolektivu a jednat s lidmi“. Mezi posuzovanými kategoriemi není výrazný rozdíl v preferování hlavních cílů školy.

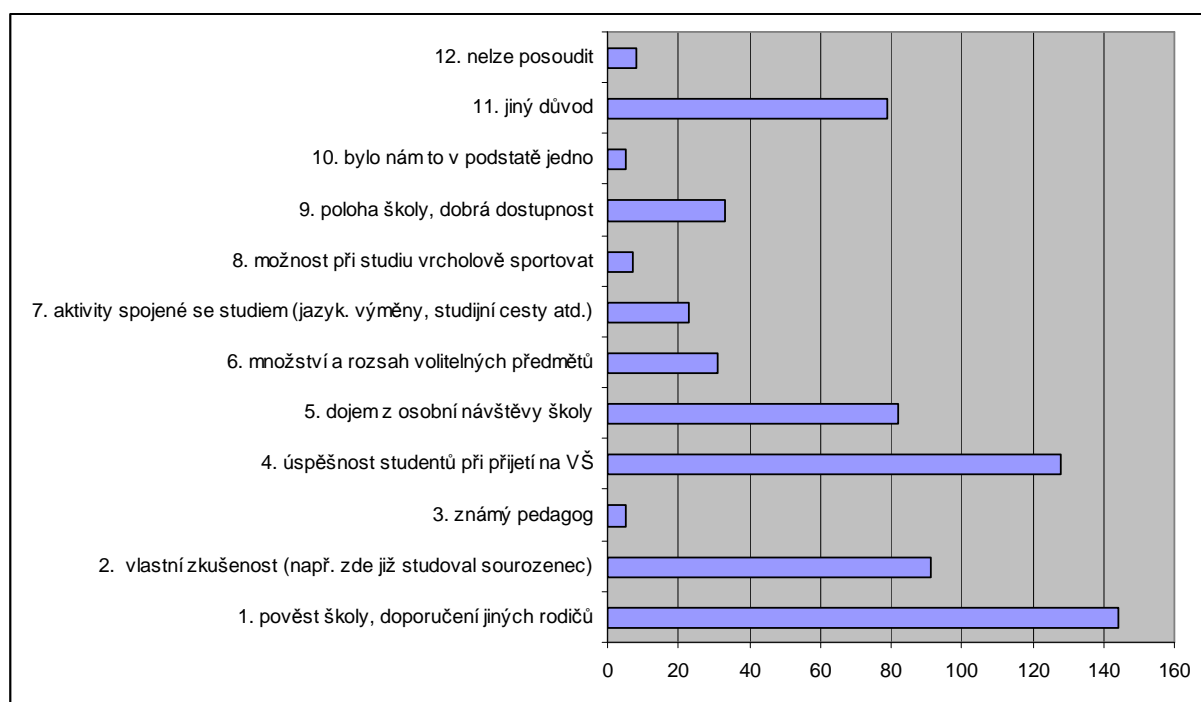
2. Posudte do jaké míry jsou Vaši studenti schopni následujících činností.



Podle rodičů je úroveň studentů velmi vysoká a jejich kompetence v dotazovaných oblastech jsou nepochybné. Celkově lze konstatovat, že si rodiče uvědomují, jaký význam má pro jejich děti vzdělání, jak je pro ně důležité samostatné myšlení, i to, že škola vede žáky ke spolupráci v kolektivu a učí je jednat s lidmi. Tyto cíle se podle rodičů škole daří velmi úspěšně naplňovat.

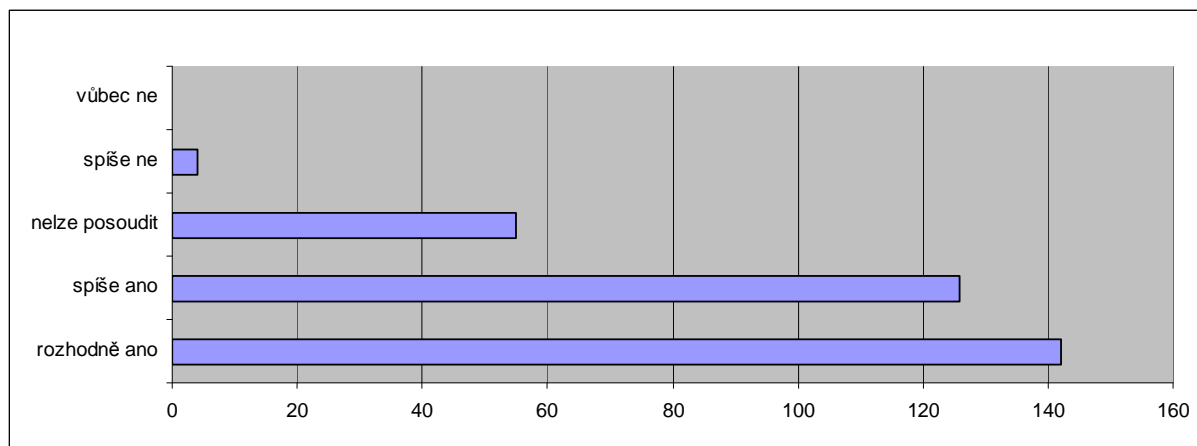
II. Spokojenost se školou

3. Podle čeho jste se především rozhodovali při výběru školy, kterou Vaše dítě navštěvuje?



Z odpovědí je jasné, že škola má u veřejnosti dobré jméno. Vysoce je hodnocena i úspěšnost žáků při přijetí na VŠ. Jako správné se ukazuje i organizování Dnů otevřených dveří, kdy se zájemci mohou osobně se školou a jejím prostředím seznámit.

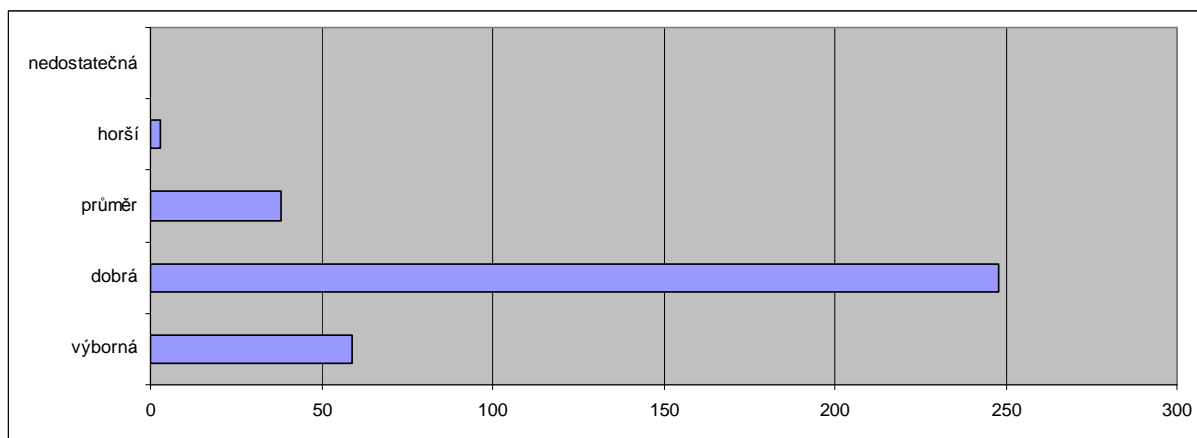
4. Doporučili byste naši školu svým přátelům, pokud by hledali školu pro své dítě?



Netřeba komentovat.

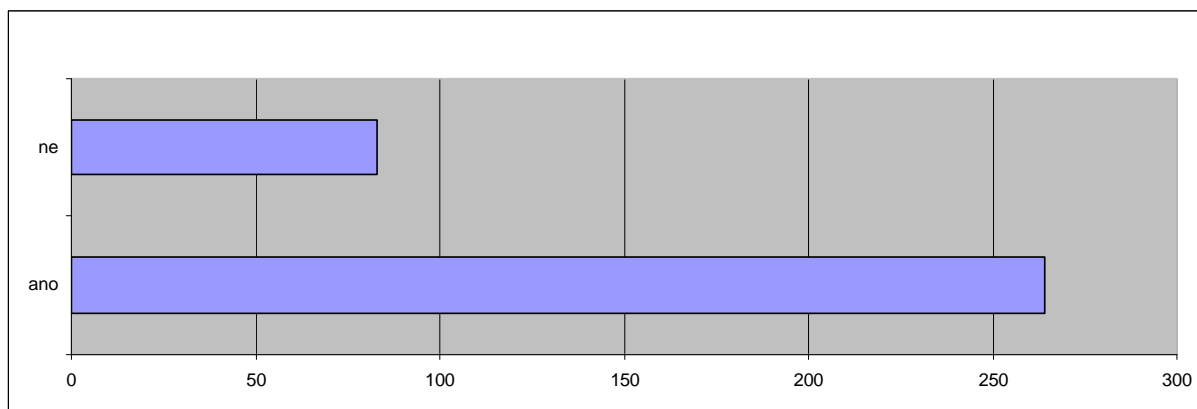
III. Kvalita a forma výuky

5. Jak celkově hodnotíte kvalitu výuky na naší škole?



Podle většiny rodičů je kvalita výuky dobrá, někteří ji hodnotí jako výbornou. I přesto je z odpovědí patrné, že škola má v této oblasti jisté rezervy.

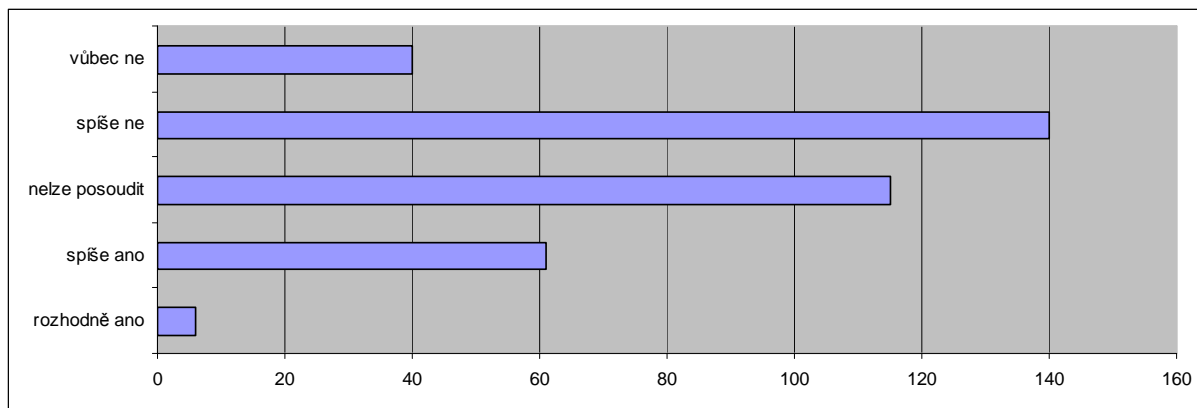
6. Myslíte si, že existují velké rozdíly v přístupu jednotlivých učitelů k výuce?



Více než 260 rodičů odpovědělo, že rozdíly existují. Lze z toho vyvodit dva závěry: První – kladný – pedagogický sbor je skutečně kreativní, kvalitní a naplněný osobnostmi, které jsou ve svých přístupech jedinečné a originální. Druhý – záporný – v pedagogickém sboru existují učitelé s „dobrým“ přístupem k žákům a učitelé se „špatným“ přístupem k žákům, což rodiče zaznamenali do svých odpovědí. S ohledem na vyhodnocení otázky č. 22, je však pravděpodobnější závěr první.

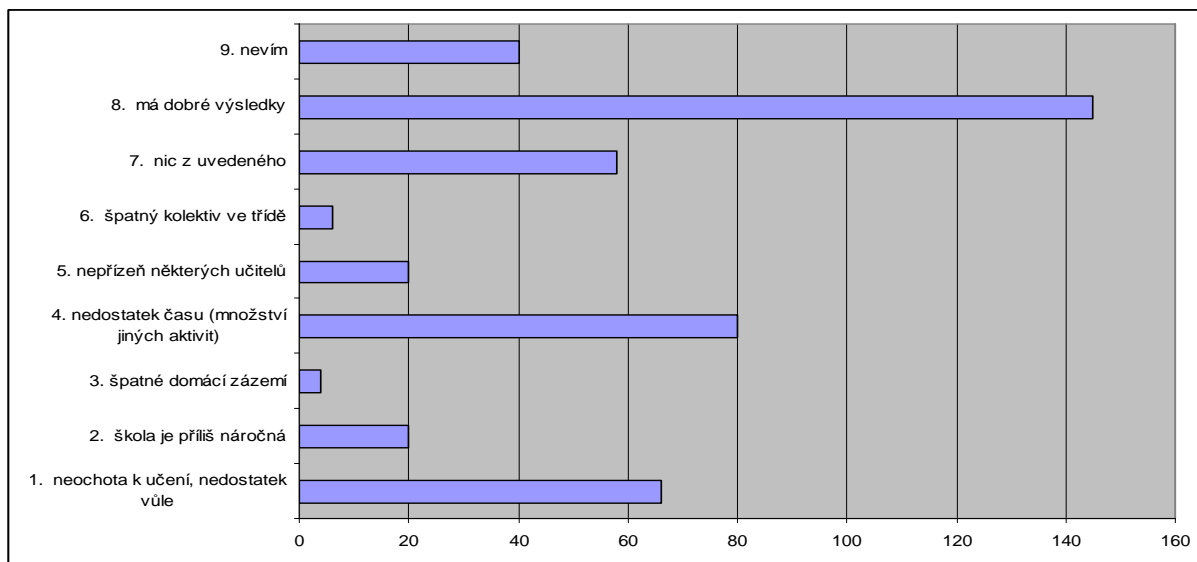
Kvalita výuky – náročnost

7. Je Vaše dítě učením přetěžováno?



Většina dotazovaných rodičů odpověděla, že škola žáky spíše nepřetěžuje, někteří si myslí, že je vůbec nepřetěžuje. K tomu lze přičíst i odpovědi typu „nelze posoudit“. Rodiče, kteří tak odpověděli, zřejmě nemusí do učení svých dětí nijak zasahovat a spokojí se s výsledky, které se dozvědí v závěru každého čtvrtletí školního roku. Pouze necelých 70 odpovědí se přiklání k tomu, že žáci jsou přetěžováni. Z rozboru dotazníků vyplývá, že takto odpovídali rodiče žáků 1. ročníků a primy, pro něž je přechod na jiný typ školy někdy velmi náročný.

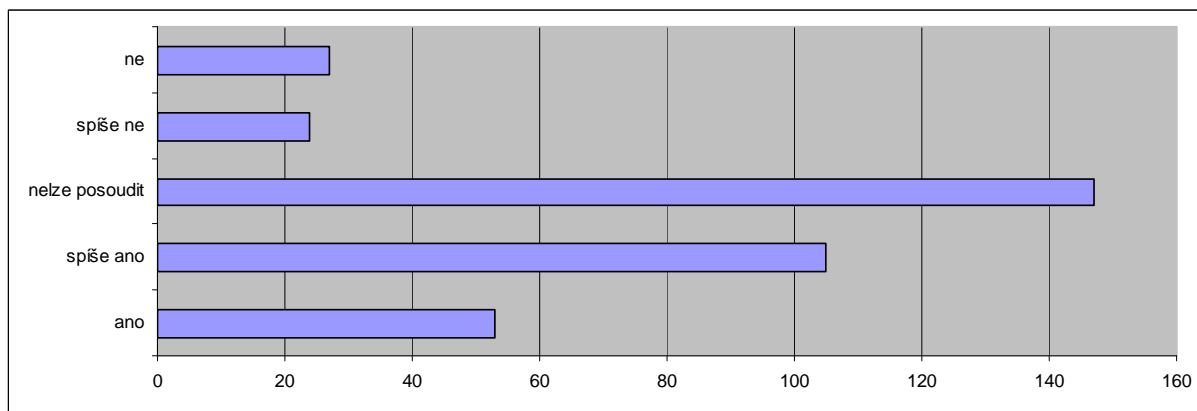
8. Co podle Vás brání Vašemu dítěti v dosahování lepších výsledků?



Naprostá většina rodičů je přesvědčena, že jejich děti mají dobré výsledky. Někteří si uvědomují, že v dosahování lepších výsledků brání jejich dětem množství mimoškolních aktivit, kvůli nimž mají málo času na učení. Řada rodičů má dojem, že žáci nemají dostatek vůle k učení, nebo se učí neradi. Celkově lze říci, že škola podle rodičů klade na žáky adekvátní nároky.

Kvalita výuky – volitelné předměty

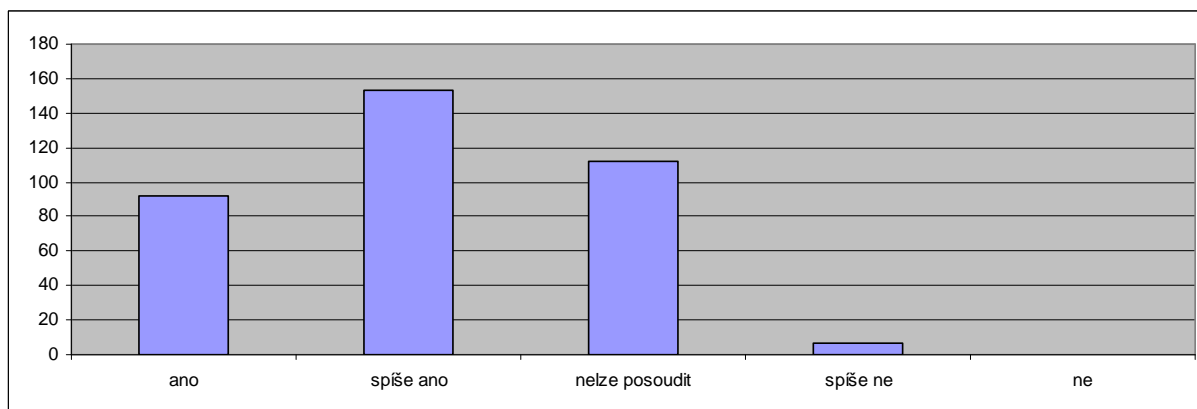
9. Jste spokojeni s nabídkou volitelných předmětů?



Tato otázka byla položena záměrně, aby bylo možno posoudit, nakolik žáci se svými rodiči probírají možnost svého dalšího profesního směřování výběrem volitelných předmětů. Ukázalo se, že většina rodičů nedokáže posoudit, jestli jsou s nabídkou volitelných předmětů spokojeni. Jednoznačně z toho vyplývá, že rodiče do výběru nezasahují, zřejmě o možnosti výběru nejsou vůbec informováni, nebo je to prostě nezajímá. Vedle toho však existuje množství kladných a naprosto kladných odpovědí, z čehož lze vyvodit, že spektrum volitelných předmětů je pro rodiče uspokojivé. Z některých záporných odpovědí je patrné, že by si někteří rodiče přáli nabídku rozšířit, což škola samozřejmě, s ohledem na zájem žáků, do budoucna chystá.

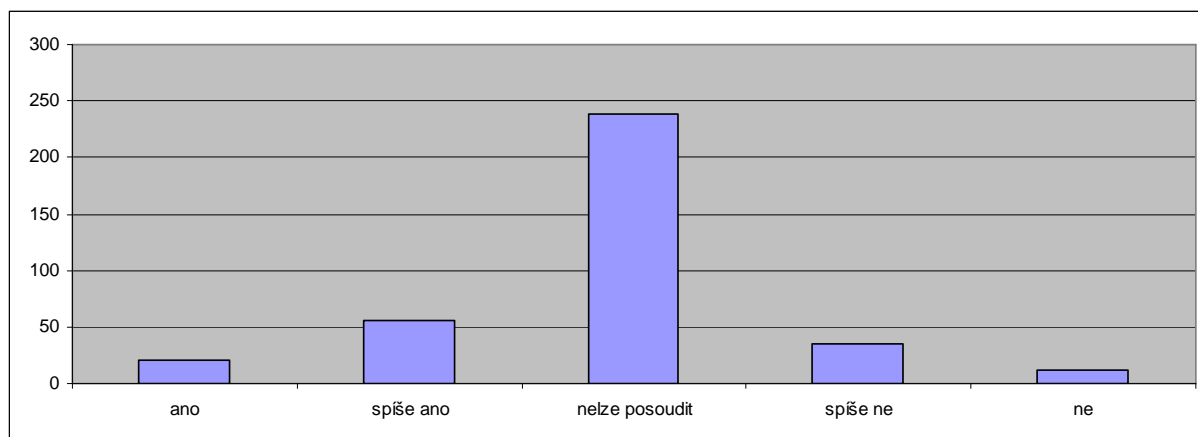
IV. HODNOCENÍ

10. Myslíte si, že je Vaše dítě hodnoceno objektivně?



Z odpovědí jednoznačně plyne, že hodnocení žáků je objektivní.

11. Hodnotí učitelé Vaše dítě hlavně za jeho encyklopedické znalosti?

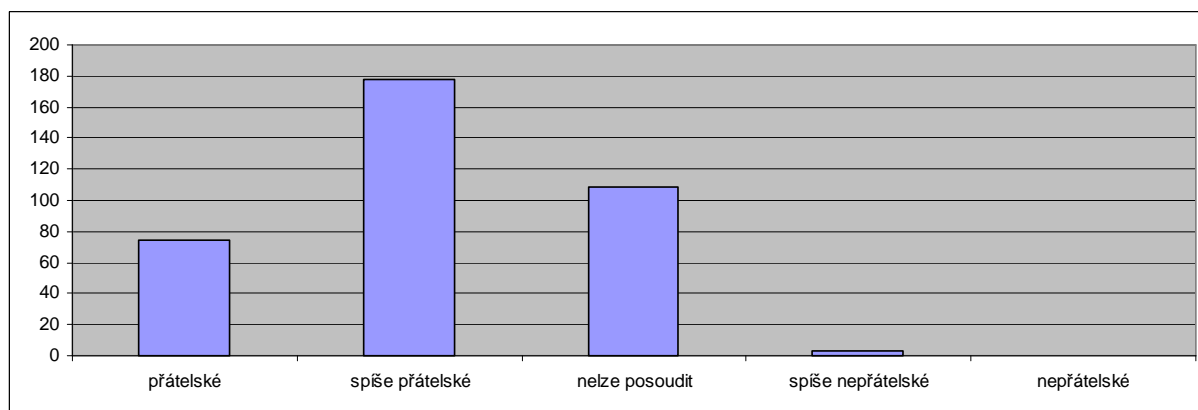


Překvapivě velké množství odpovědí „nelze posoudit“ odpovídá představám rodičů o tom, co patří mezi hlavní úkoly školy (viz. graf č. 1). Jejich nerozhodnost v odpovědích na otázku, zda hodnotí učitelé jejich dítě hlavně za encyklopedické znalosti, vyplývá pravděpodobně z toho, že ještě nestihli dostatečně vstřebat nové formy vyučovacího procesu a s nimi spojený způsob hodnocení žáků. Možné je i to, že rodiče nepožadují od svých dětí širší komentáře k tomu, jak probíhalo ověřování jejich znalostí a dovedností, a spokojí se pouze s výsledkem.

V. Vztahy ve škole

žáci – žáci

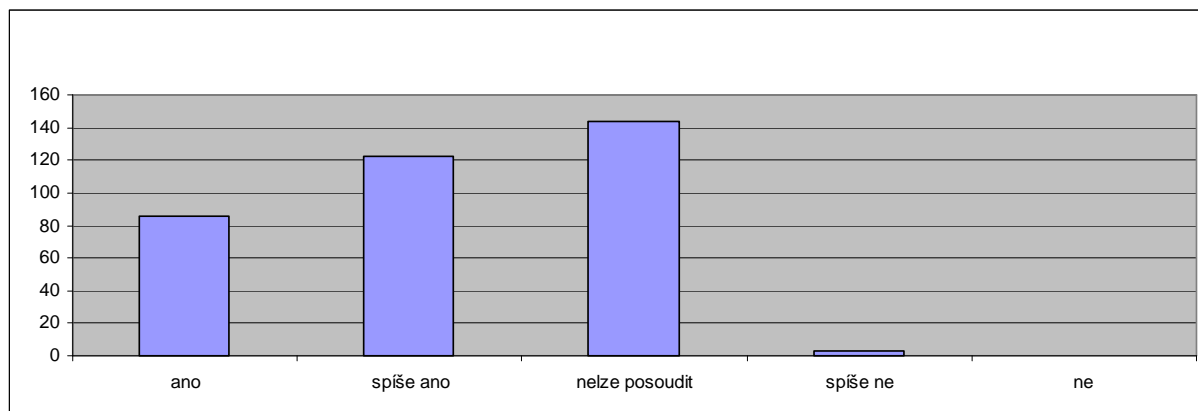
12. Jaké jsou podle Vás převažující vztahy mezi žáky školy?



Je zcela zřejmé, že vztahy mezi žáky ve škole hodnotí rodiče v drtivé většině jako „přátelské“ a „spíše přátelské“. Pouze 3 odpovědi byly „spíše nepřátelské“, což je mizivých 0,8%, avšak i to je důvod k určité ostražitosti především pak v problematice šikany a jiných asociálních jevů.

učitelé – rodiče

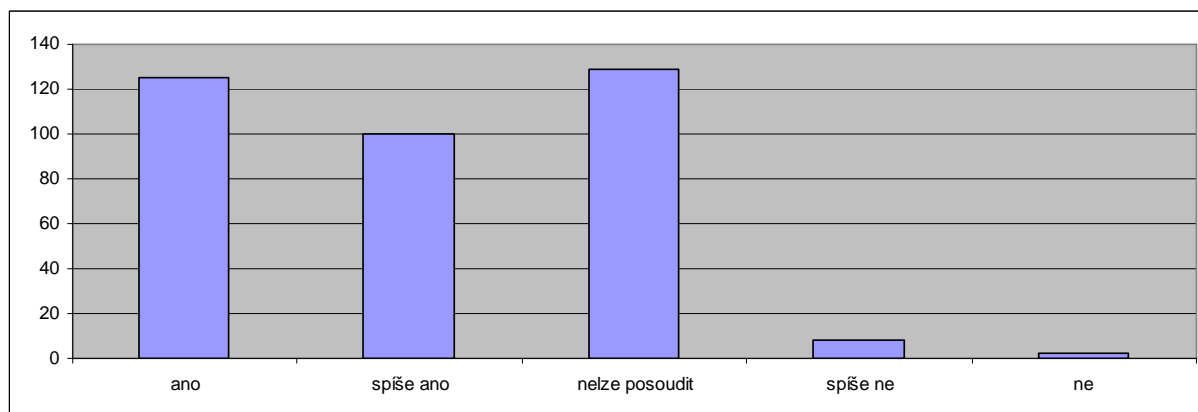
13. Jste spokojeni s tím, jak se k Vám učitelé chovají, respektují Vás a Vaše názory?



Odpovědi převážně vyjadřují spokojenost rodičů v komunikaci s učiteli. Z grafu usuzujeme, že značné množství rodičů s učiteli nekomunikuje, nemůže tedy otázku posoudit. I zde je možné hledat určité možnosti pro zlepšení komunikace a více zapojit rodiče do dění ve škole. Ze zkušeností víme, že pokud je žák nekonfliktní a nemá problémy s prospěchem, rodiče nemají potřebu se školou komunikovat.

vedení

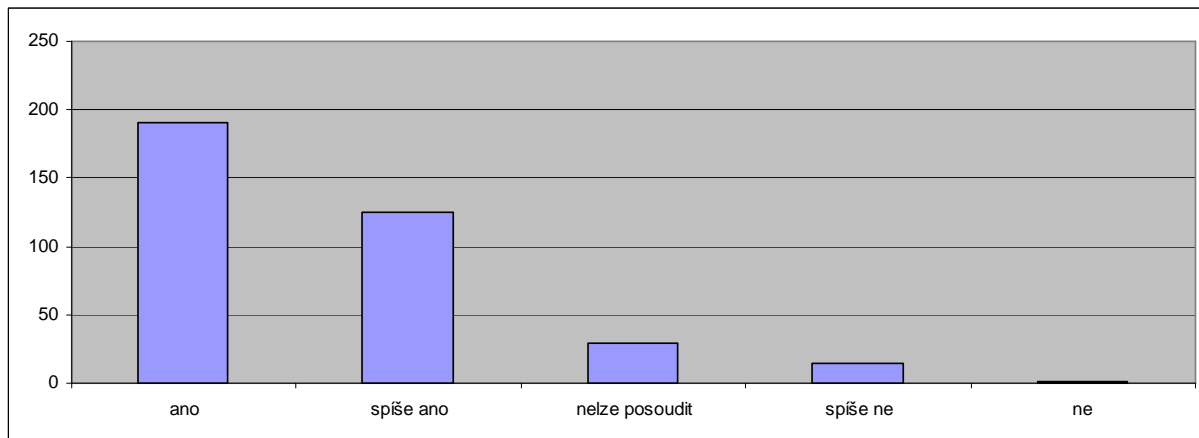
14. Jste spokojeni s tím, jak je škola řízena?



Spokojenost rodičů je z odpovědí patrná. Více než 220 odpovědí bylo kladných. cca 130 rodičů nedokázalo svou spokojenost posoudit, což svědčí o tom, že s vedením školy nemají problém. Pouze 10 odpovědí bylo negativních, což jsou necelá 3%.

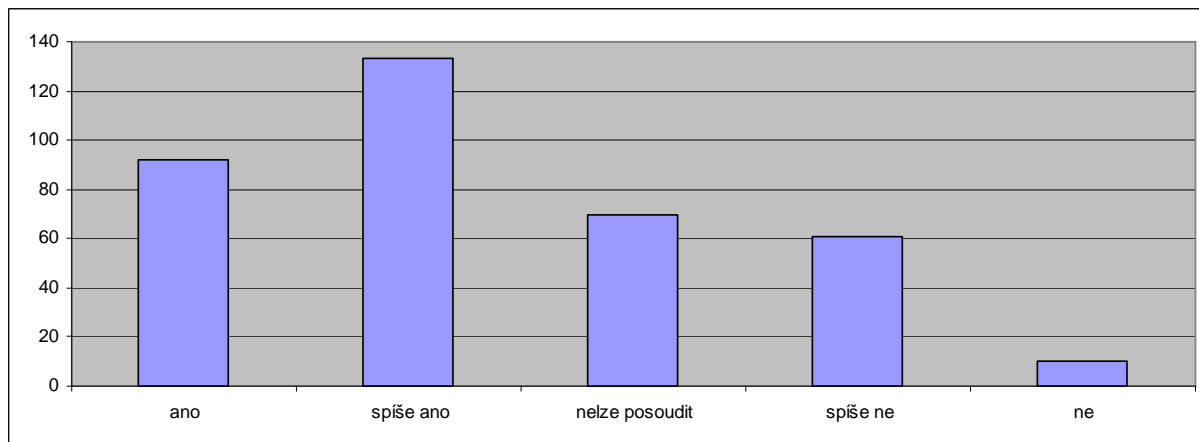
Spolupráce škola – rodiče

15. Jste dostatečně informováni o dění ve škole?



Z odpovědí lze usoudit, že většina rodičů je s informacemi, jichž se jim od školy dostává, spokojena, nebo téměř spokojena. Existuje však i značná část odpovědí, kde rodiče vyjadřují částečnou nebo úplnou nespokojenost. Je jasné, že v této oblasti má škola jedno ze svých slabých míst.

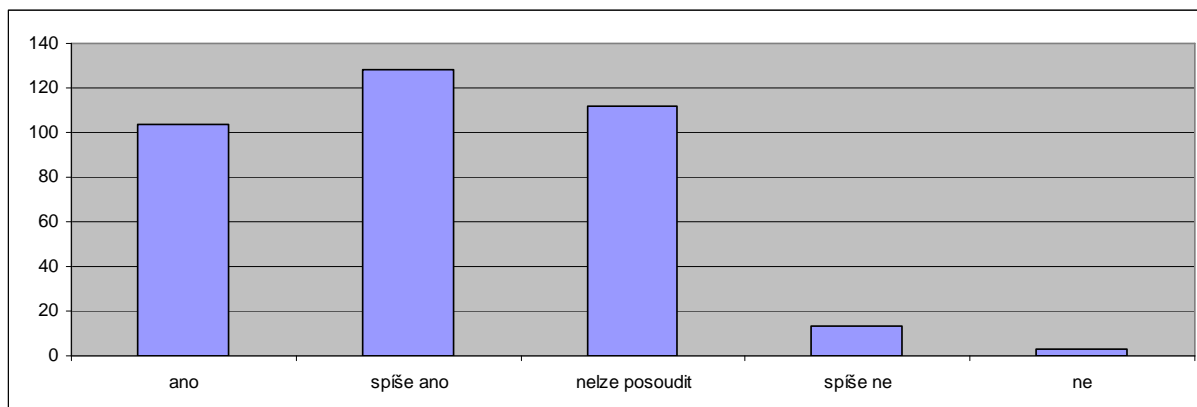
16. Vyhovuje Vám způsob, jakým se můžete o škole informovat (Internet, Den otevřených dveří, třídní schůzky)?



Drtivě většině dotazovaných rodičů způsob, jakým se mohou o škole informovat, vyhovuje.

VI. Materiální zázemí školy

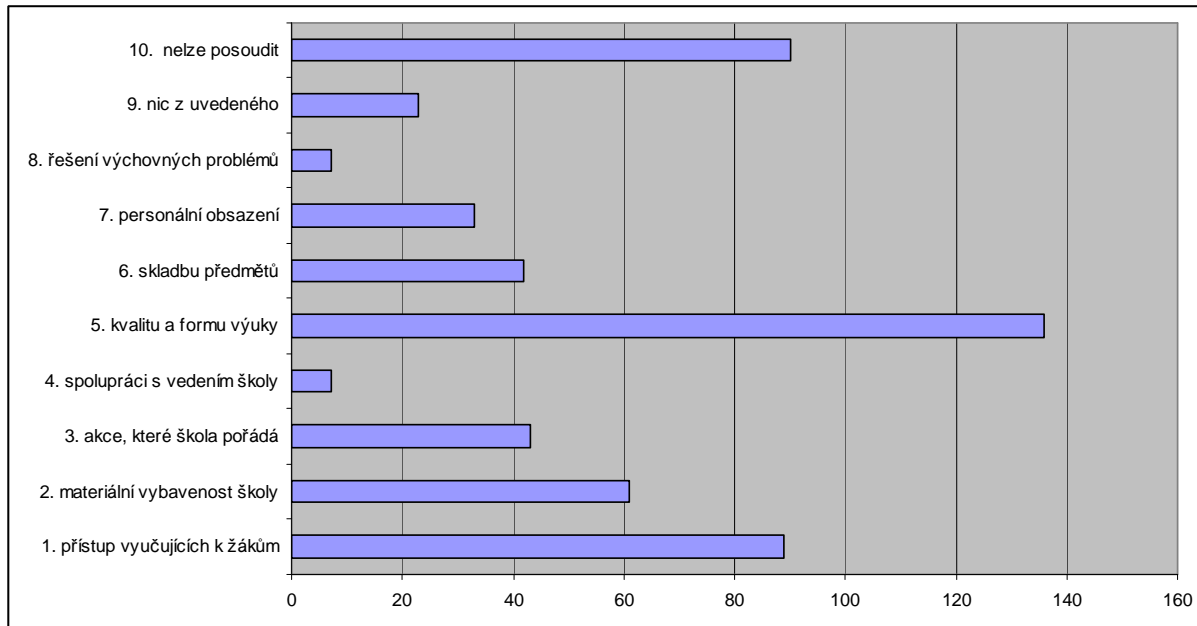
17. Jste spokojeni s materiálním zázemím školy?



Materiální zázemí školy je podle valné většiny rodičů dobré až velmi dobré. Z některých odpovědí však vyplývá, že i v této oblasti je co zlepšovat. Bohužel se tato sféra odvíjí od omezeného množství finančních prostředků, kterým škola disponuje.

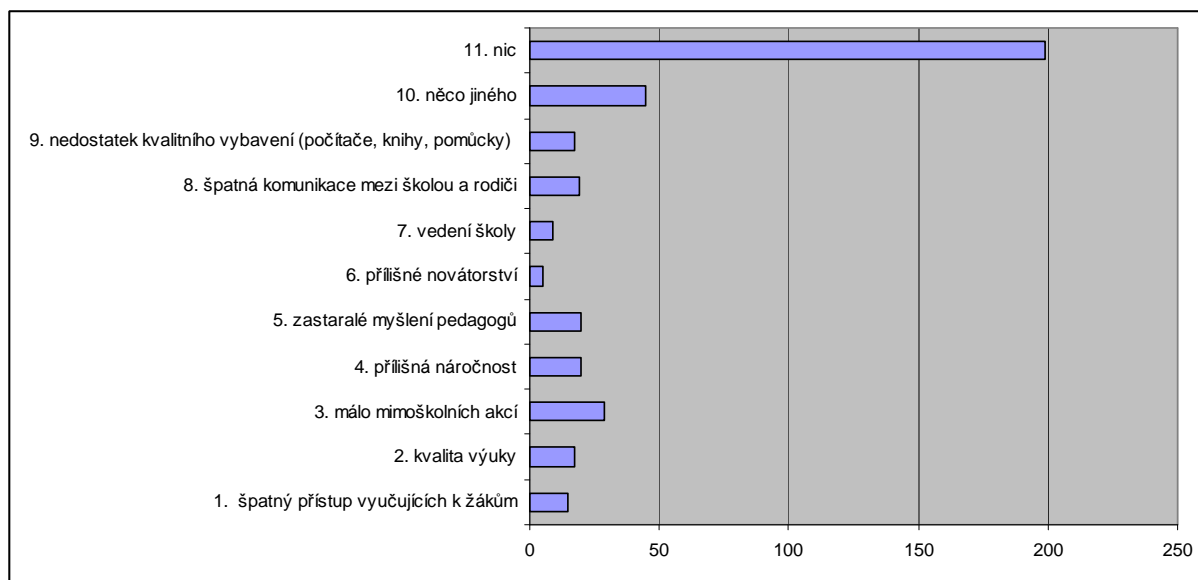
VII. Školní NEJ

18. Co na naší škole nejvíce oceňujete?



Většina rodičů se shodla na tom, že školním top je kvalita a forma výuky, tradičně silné místo školy. Na druhém místě je odpověď „přístup vyučujících k žákům“, což fakticky vyplynulo z předchozího dotazování rodičů. Mnozí rodiče nedokázali posoudit, co na škole nejvíce oceňují. Ostatní odpovědi jsou vlastně pouze potvrzením odpovědí v celém evaluačním dotazníku pro rodiče.

19. Co Vám na naší škole nejvíce vadí?



Z vyhodnocení této otázky plyne, že převážné většině rodičů na škole nevadí nic. Množství ostatních odpovědí je téměř rovnoměrně rozděleno k jednotlivým možnostem v nabídce.

STUDENTI

Studenti 15 – 19 let zpracováno celkem 113 dotazníků
Studenti P – Kva zpracováno celkem 59 dotazníků

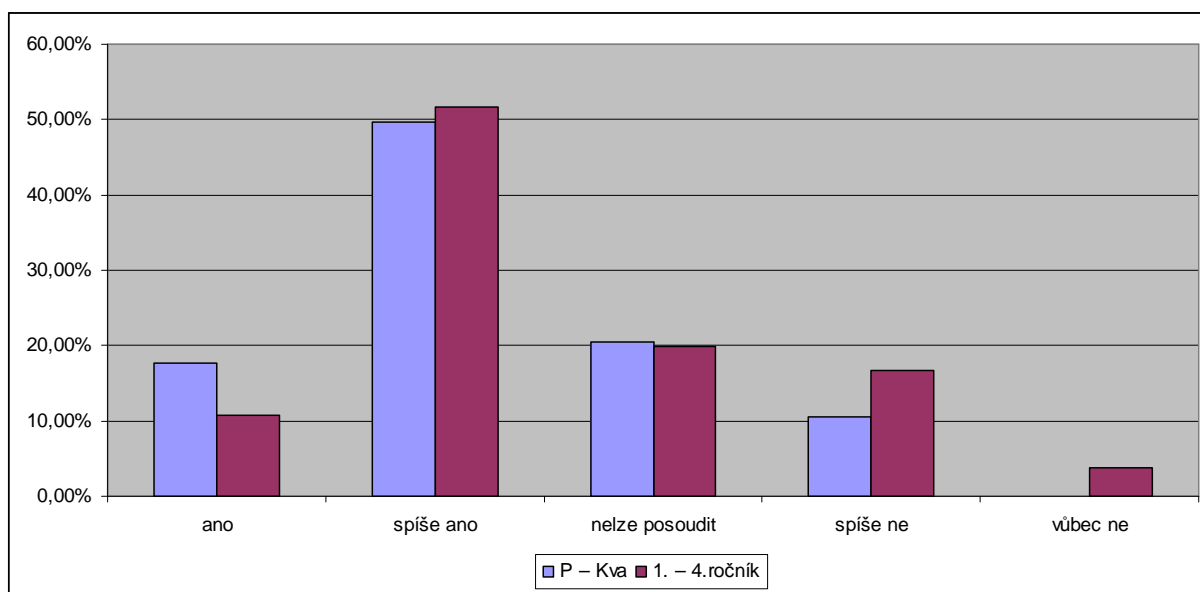
I. Žádoucí cíle školy a úspěšnost jejich naplňování

1. Co patří mezi hlavní úkoly školy. (výběr tří nejdůležitějších možností)

Vyhodnocení otázky viz kategorie Rodiče

II. Spokojenost se školou

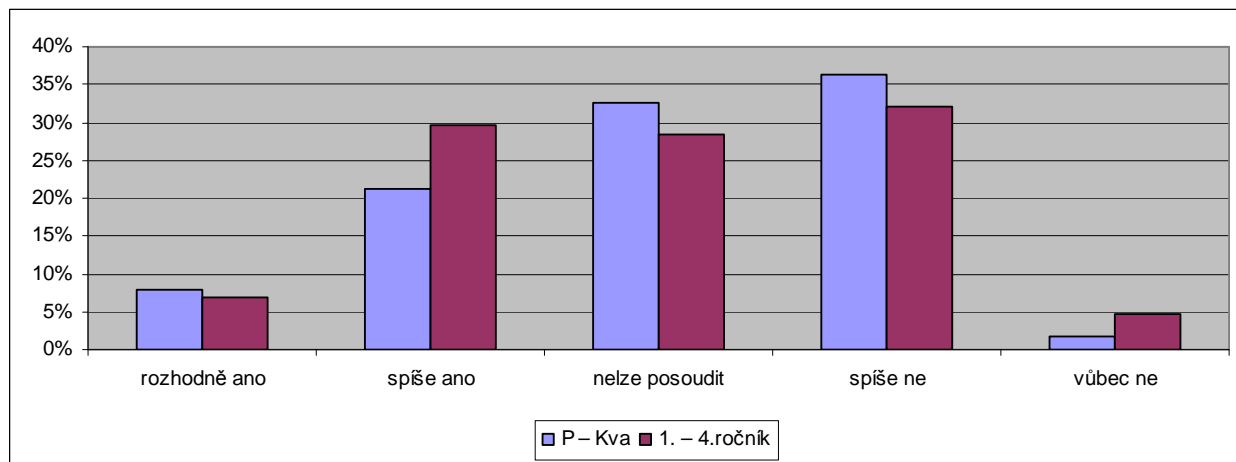
2. Je pro tebe škola místem, kde se cítíš dobře?



Studenti považují svou školu za bezpečné místo, kde se cítí dobře. Považujeme spektrum odpovědí za ideálně rozložené. Záporné odpovědi však nejsou zanedbatelné a především mezi studenty vyšších ročníků signalizují jisté možnosti zlepšení. Předpokládáme, že negativní odpovědi pocházejí od studentů s určitými studijními a výchovnými problémy.

III. Kvalita výuky - náročnost

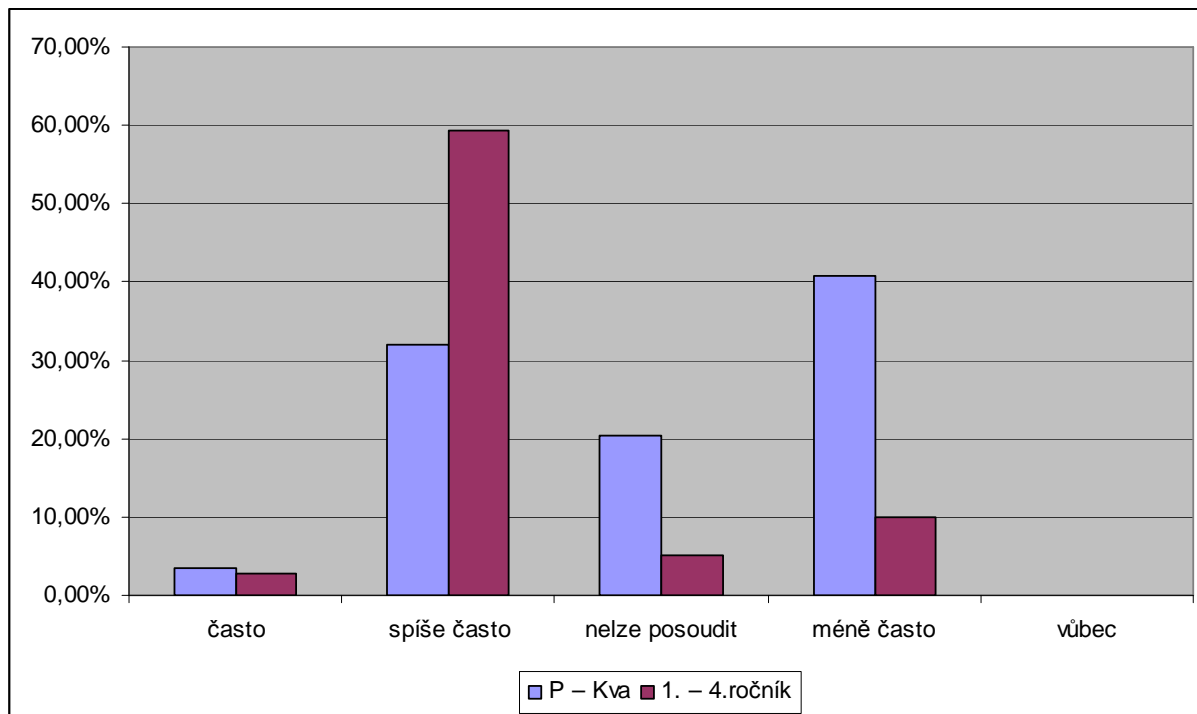
3. Máš pocit, že jsi učením přetěžován/a?



Obě hodnocené kategorie studentů odpovídají přibližně stejně. To je signálem solidního posouzení situace. Rozložení grafu odpovídá i Gaussově křivce normálního rozložení s posunem k negativním odpovědím – což je odraz kvalitativního složení gymnázia, kdy jsou vybíráni ke studiu jedinci s vyšší inteligencí a škola je pro ně méně náročná než pro studenty na opačné straně spektra.

Kvalita výuky – průběh

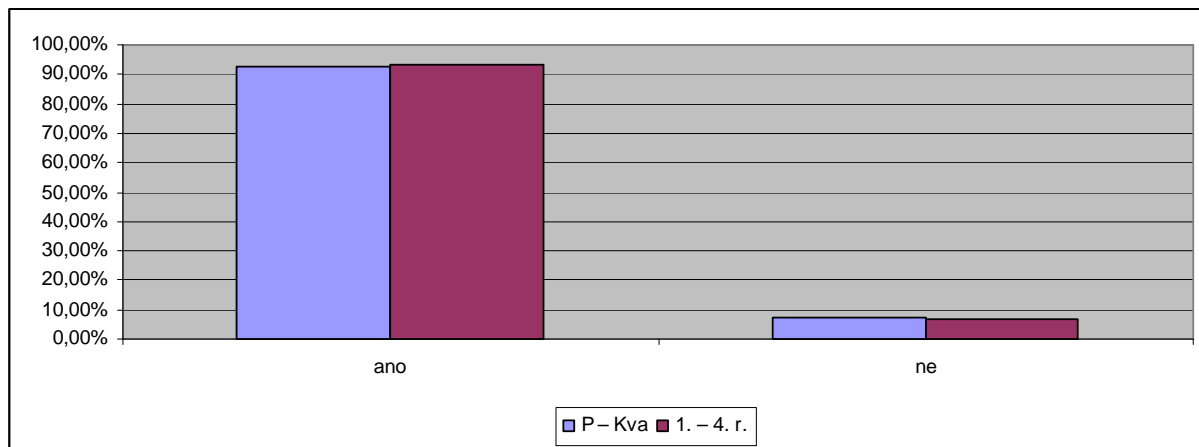
4. Jak často diskutujete v hodinách ve třídě o vašich názorech na věci, o kterých se učíte, na aktuální události atd.?



Převažují pozitivní odpovědi z čehož lze vyvodit, že jak studenti tak učitelé jsou schopni do výuky začleňovat aktuální témata. Výuka je tak pro studenty zajímavější a pomáhá jim formovat jejich názory. Vyšší podíl odpovědí „méně často“ patrně souvisí s úzce vyhraněnými zájmy částí studentů, o kterých se ve třídě mohou bavit jen omezeně.

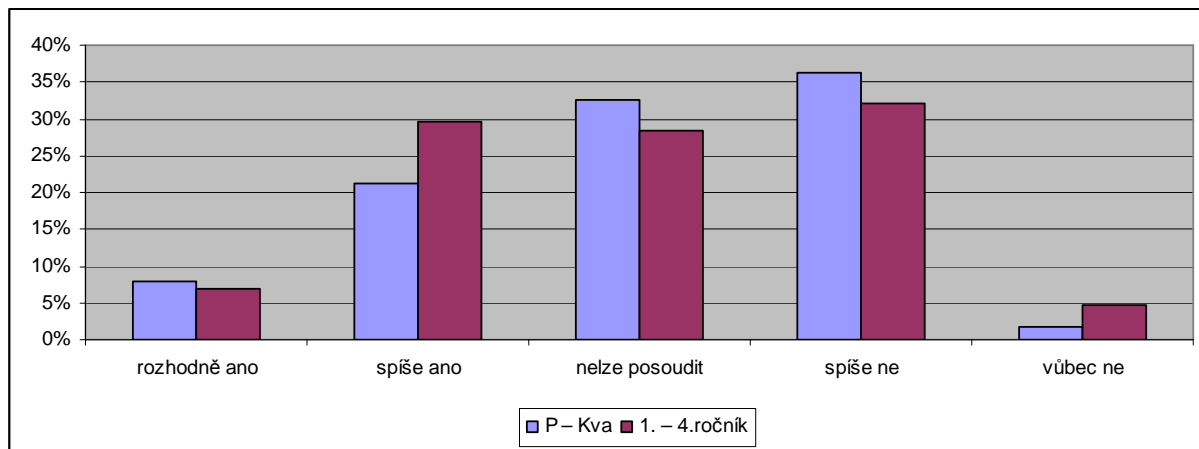
Kvalita výuky

5. Myslíte si, že existují velké rozdíly v přístupu jednotlivých vyučujících k výuce?



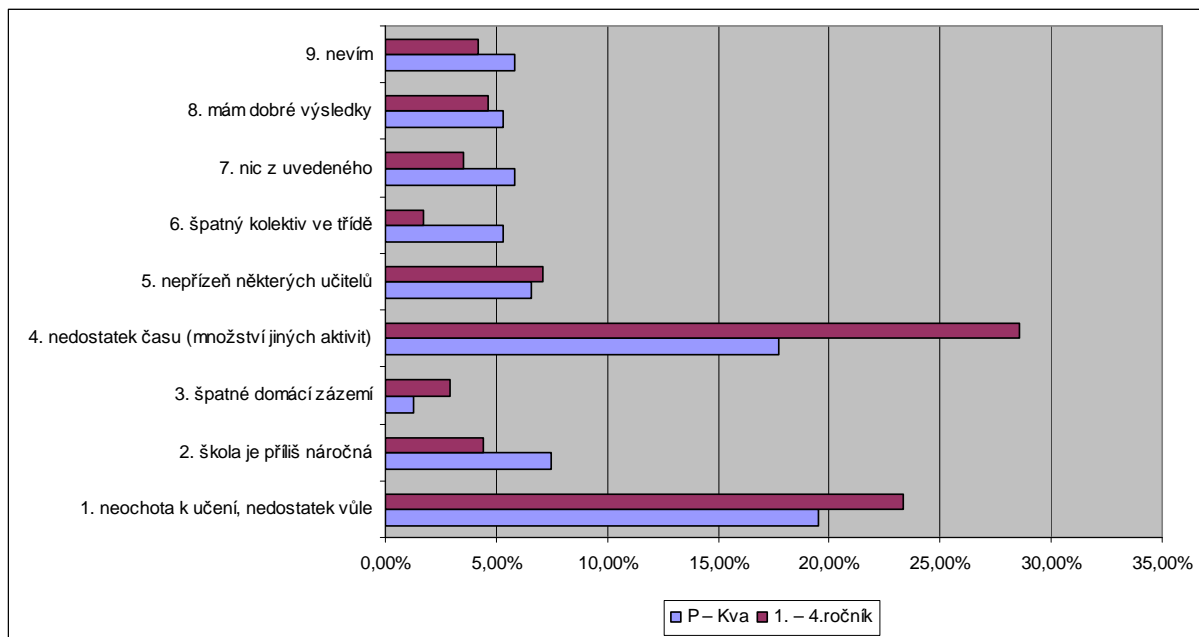
Většinou jednoznačné odpovědi „ano“ na tuto otázku jsou naprosto normálním vyjádřením situace ve škole, kde učí přes padesát vyučujících. Každý učitel je svým způsobem osobnost mající své způsoby komunikace, metody vyučování a hodnocení studentů. Výsledek z hlediska autoevaluace nelze hodnotit pozitivně ani negativně.

6. Stává se ti, že se něco učíš nazpaměť, přestože vlastně moc nevíš, co to znamená?



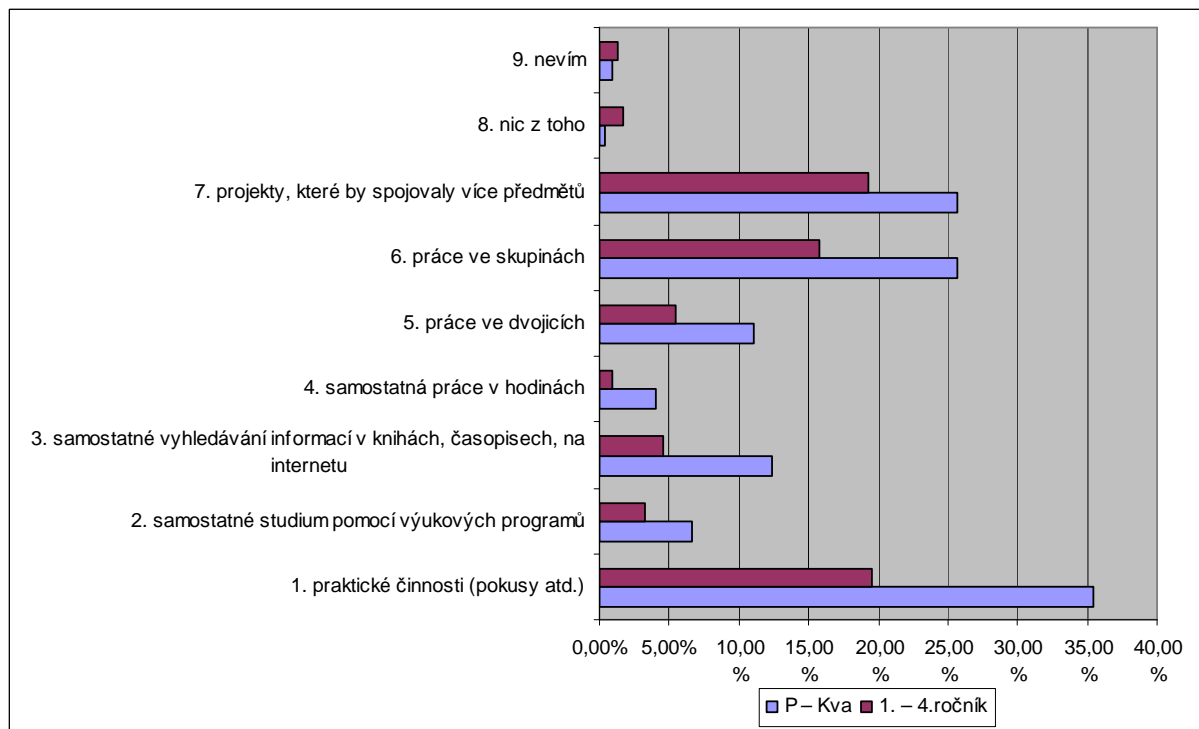
Většina studentů učivo chápe a nemá s jeho pochopením problémy. Předpokládáme, že studenti, kteří odpovídali kladně, patří mezi průměrné studenty, gymnázium pro ně není vhodná škola a zřejmě by jim spíše vyhovovalo studium některé odborné školy nebo učiliště.

7. Co je pro tebe osobně největší překážkou, abys dosahoval/a lepších výsledků? (vyberte max. 2 možnosti)



Studenti naprosto přesně vyjádřili své důvody proč nedosahují lepších výsledků ve studiu. Objektivně – nedostatek času, který trápí naprostou většinu současné společnosti a je permanentním problémem „evropského“ životního stylu. Subjektivně – nedostatek vůle, která není u běžné populace nijak podporovaná, chybí tížádost a motivace, protože mladí lidé jsou zvyklí získávat věci snadno, bez vynaložení vůle a sebezapření.

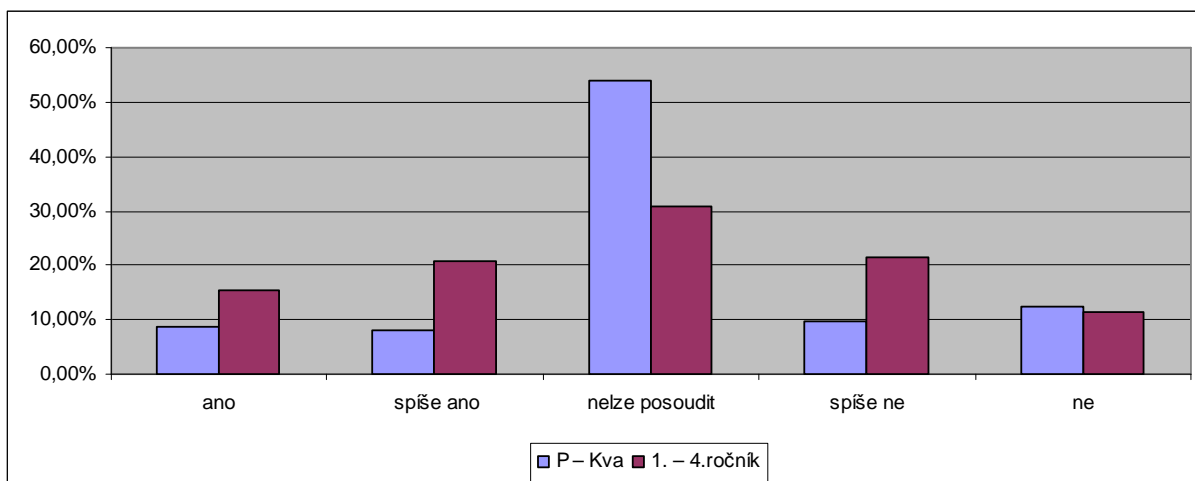
8. Jakými aktivitami bys doplnil/a výuku (nebo co by mělo být častější než teď), aby ti připadala zajímavější a více tě bavila? (vyberte max. 3 možnosti)



Tato otázka má zásadní význam pro výuku, jednoznačně vymezuje oblasti, které by přispěly k větší atraktivitě gymnaziálního vyučování a zkvalitnění vyučovacích metod. Výsledky neznamenají, že by tyto faktory ve výuce chyběly, naopak studenti mají možnost tyto formy výuky prožívat, jsou pro ně zajímavé a umožňují jim efektivněji pracovat – proto je také preferují.

Kvalita výuky – volitelné předměty

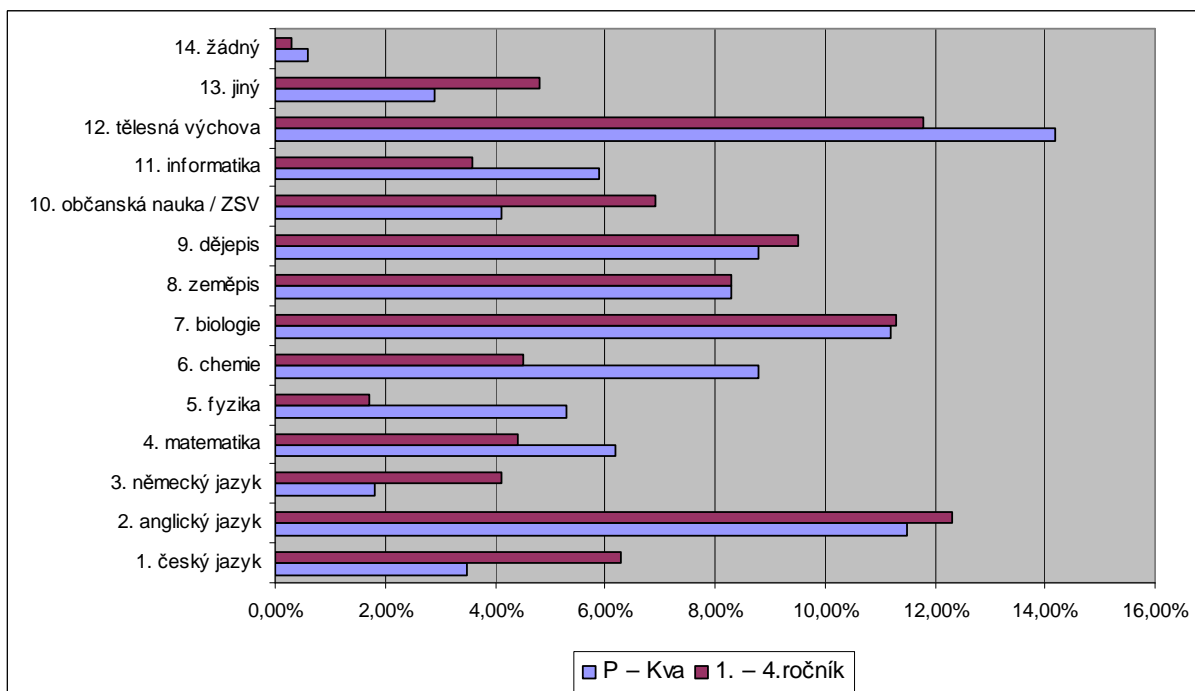
9. Vyhovuje ti počet volitelných předmětů v tvém rozvrhu?



Vzhledem k tomu, že v některých ročnících nejsou volitelné předměty je poměrně vysoký počet studentů, kteří nejsou schopni tuto otázku posoudit. Hodnocení ostatních studentů je přibližně vyrovnané a svědčí, o tom, že nabídka je dostatečně pestrá a v podstatě splňuje požadavky studentů.

Oblíbené předměty

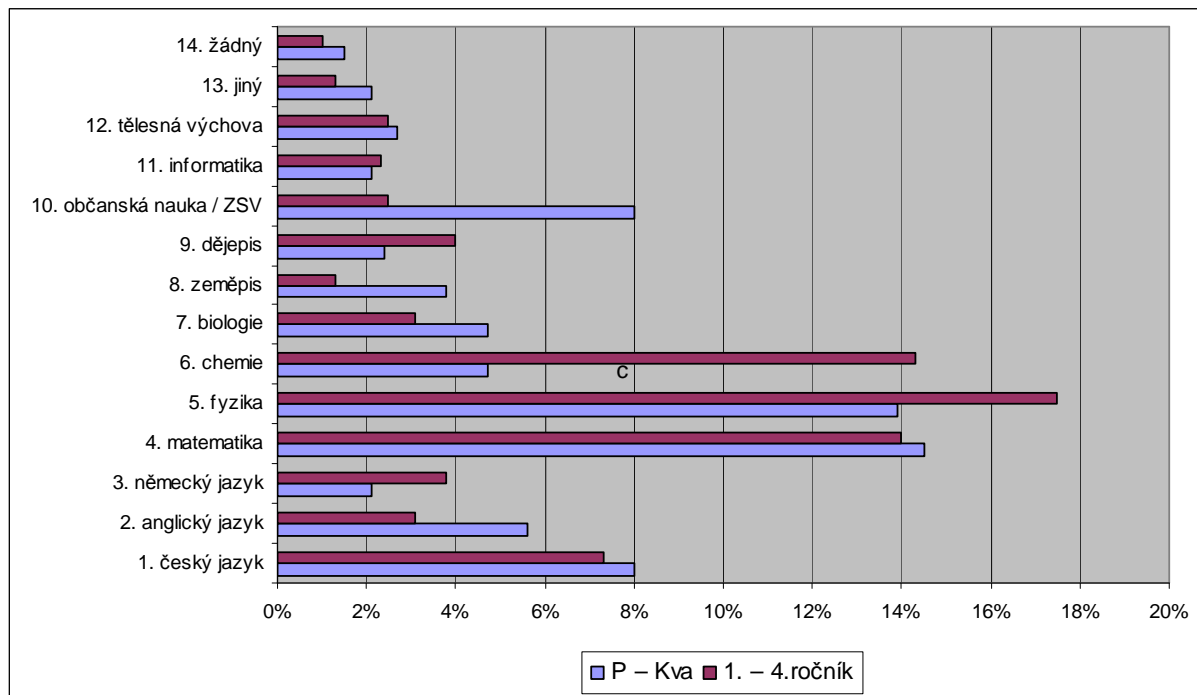
10. Které předměty patří mezi tvé oblíbené?



Podle preferencí studentů převažuje obliba TV. Je potěšující, že studenti mají velmi rádi Aj a biologii, svědčí to o dobré práci vyučujících těchto předmětů, ale je to také vyjádřením atraktivity a společenských preferencí některých oborů.

Neoblíbené předměty

11. Které předměty patří mezi tvé neoblíbené? (vyberte max. 3 možnosti)

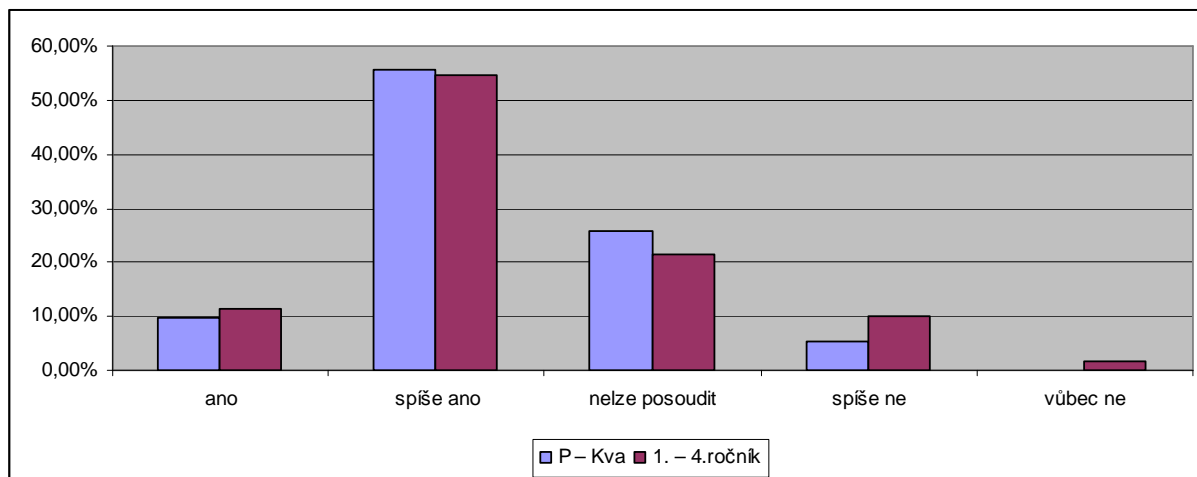


Studenti jednoznačně negativně hodnotí obtížné disciplíny matematiku a fyziku. Které pro studenty nejsou příliš zábavné a navíc náročné na myšlení a pochopení látky. Zarážející je negativní hodnocení chemie u studentů vyšších ročníků gymnázia a občanské výchovy u nižšího stupně osmiletého gymnázia. Poměrně negativní hodnocení od studentů všech kategorií má také český jazyk. Výsledky budou potřebovat hlubší analýzu.

V. Vztahy ve škole

učitelé – žáci

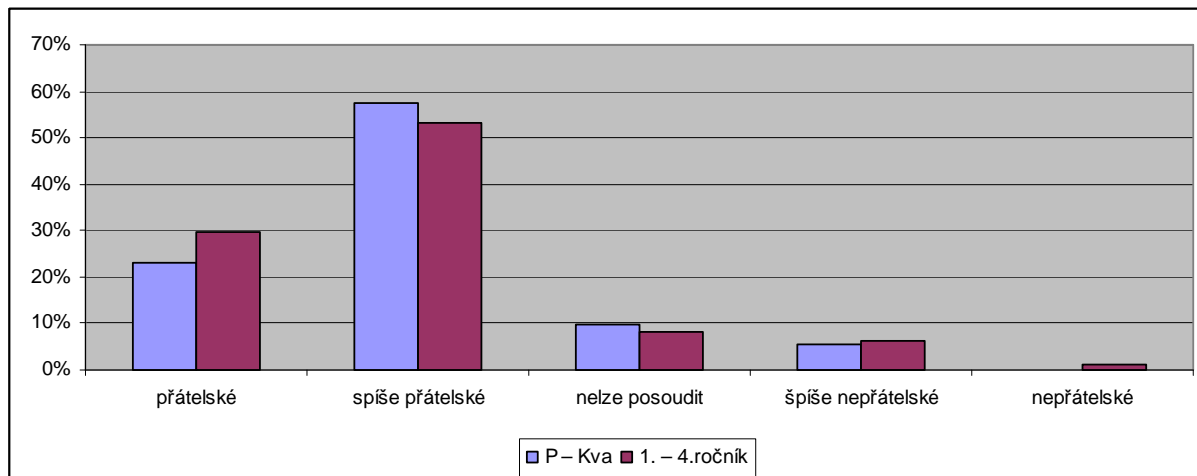
12. Máš pocit, že s tebou učitelé jednají na rovinu (hodnotí tě objektivně, splní, co slíbí)?



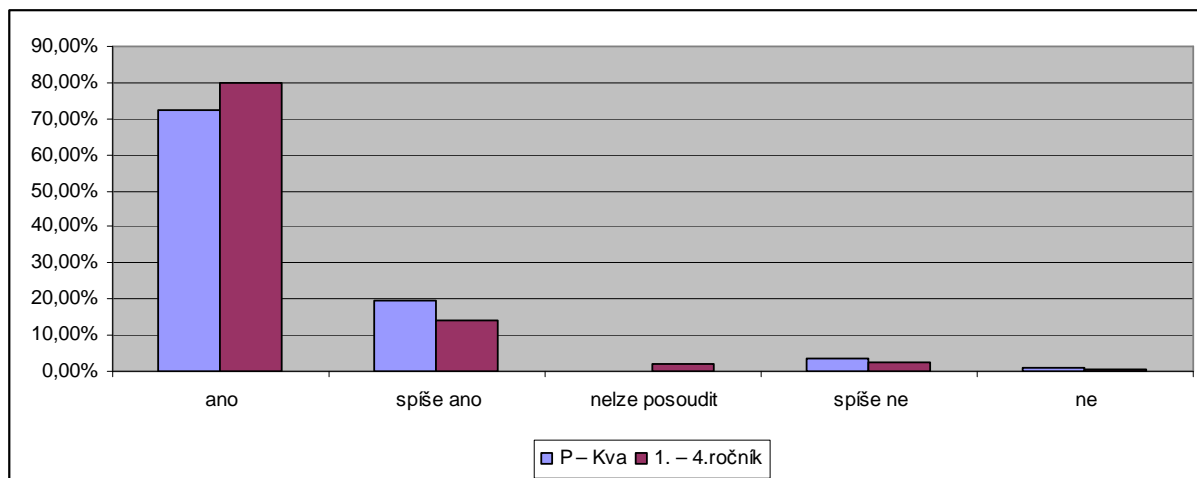
Naprostá většina studentů je s jednáním vyučujících spokojená, a to je solidní vizitkou práce ped. sboru. Negativní hodnocení je naprosto ojedinělé a je logickým projevem složitých vztahů mezi učiteli a některými žáky a střetem různých typů povah obou skupin.

žáci – žáci

13. Jaké jsou podle tebe převažující vztahy mezi žáky ve vaší třídě?



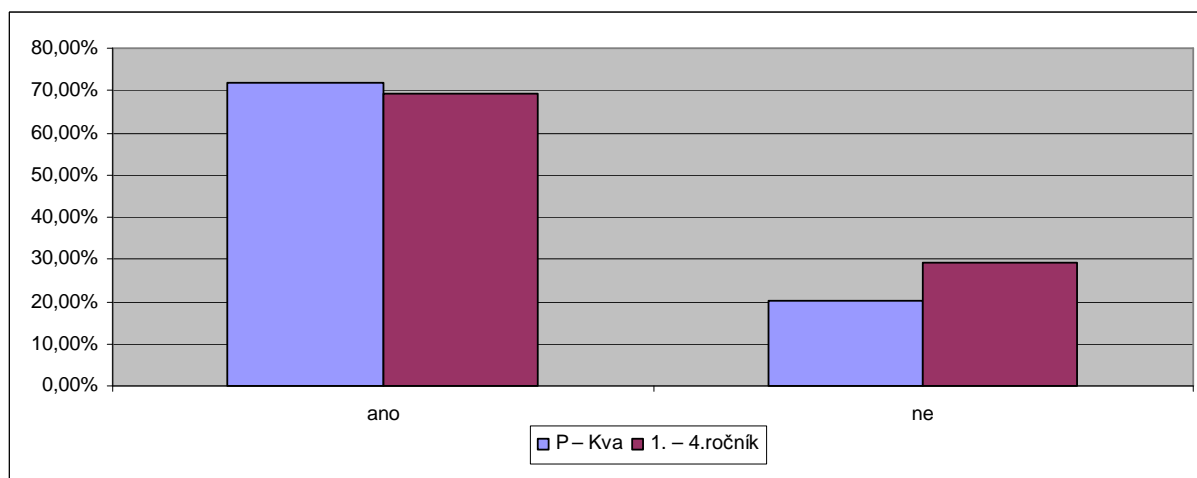
14. Máš ve třídě kamarády?



Z odpovědí na otázky 13 a 14 lze jednoznačně usuzovat, že třídní kolektivy jsou v převážné většině založeny na fungování přátelských a kamarádských vztahů. Tato otázka dokumentuje pozitivní hodnocení vnitřní atmosféry školy.

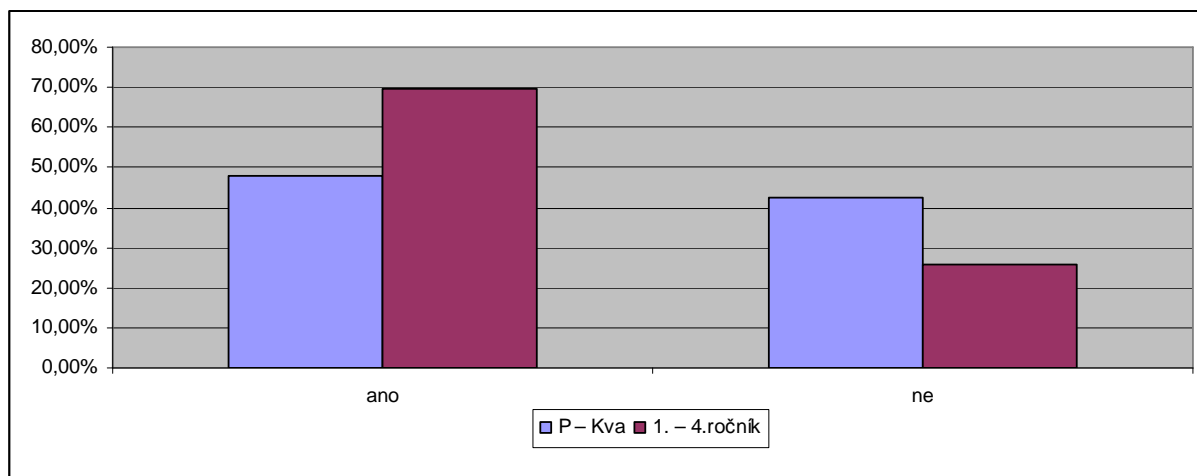
Bezpečné a zdravé prostředí školy, spolupráce se školou

15. Je ve škole pedagog, o němž víš, že se na něj můžeš obrátit s problémem nebo se žádostí o důvěrnou radu?



Je potěšující, že naprostá většina studentů školy ví o pedagogovi, kterému může důvěřovat. Malá část studentů tuto důvěru nemá a je logické, že je jich většina mezi staršími studenty, u kterých se mohou objevit problémy složitějšího rázu spojené s dospíváním a pubertou a jen obtížně řešitelné bez konzultace s odborníkem (lékař, psycholog, psychiatr).

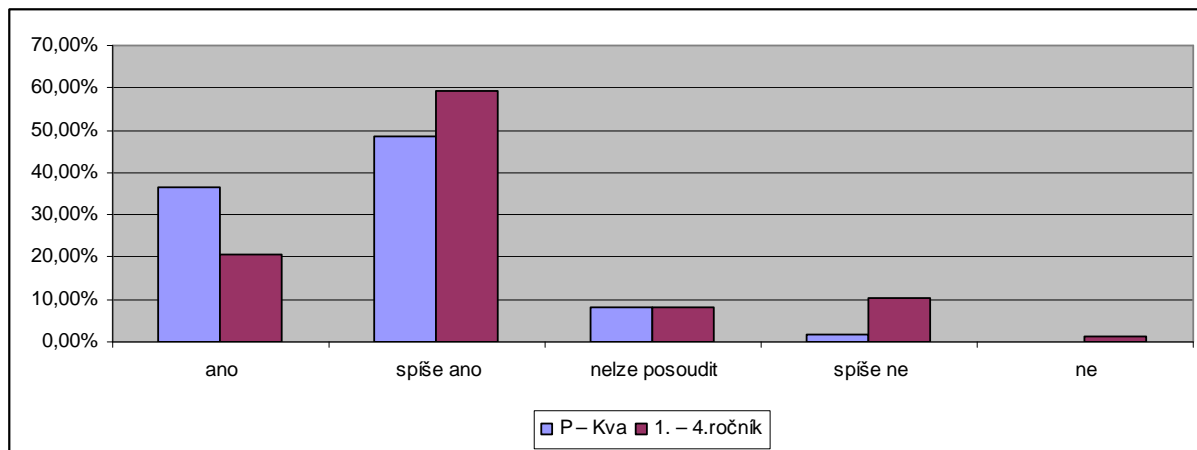
16. Myslíš si, že kdyby sis na něco ve škole stěžoval/a (učitel, metody výuky, nespravedlivou klasifikaci atd.), mohlo by ti to nakonec způsobit ještě více problémů?



Tato otázka je problematická, jelikož příliš nekoresponduje s výsledky předchozích otázek. Myslíme si, že je vyjádřením obecných a neopodstatněných obav z něčeho, co si většina studentů nemohla na vlastní kůži zkusit. Opět se projevuje značně kritické hodnocení u studentů vyšších ročníků.

VI. Materiální zázemí školy

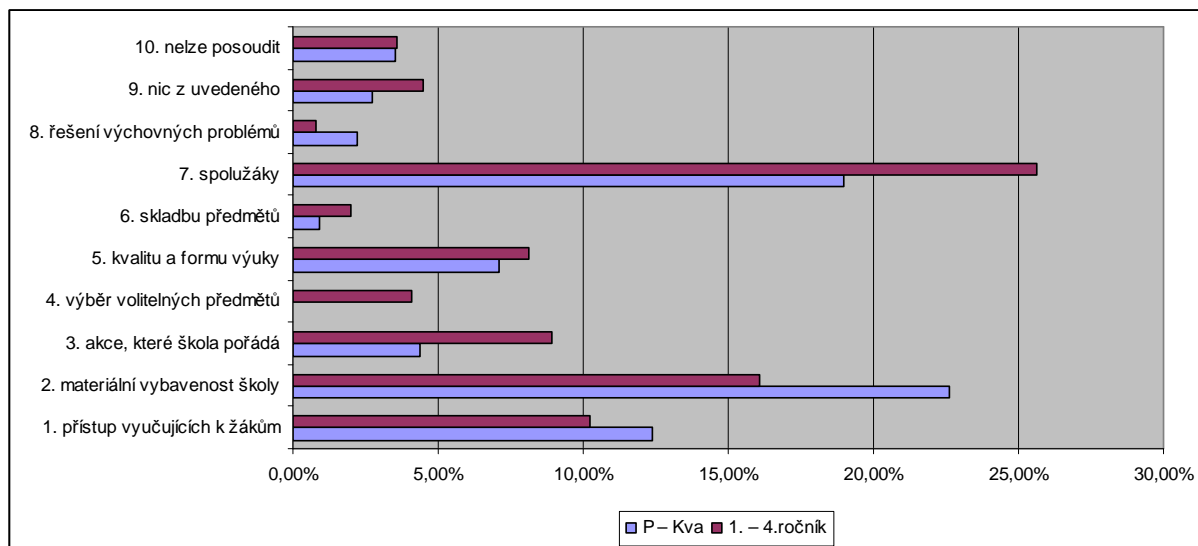
17. Líbí se ti prostředí ve škole?



Prostředí školy je studenty většinou vnímáno velmi pozitivně. Podle nás je způsobeno především tím, že se na jeho vytváření podílejí sami studenti a vidí kolem sebe ve třídách i na chodbách výsledky své práce.

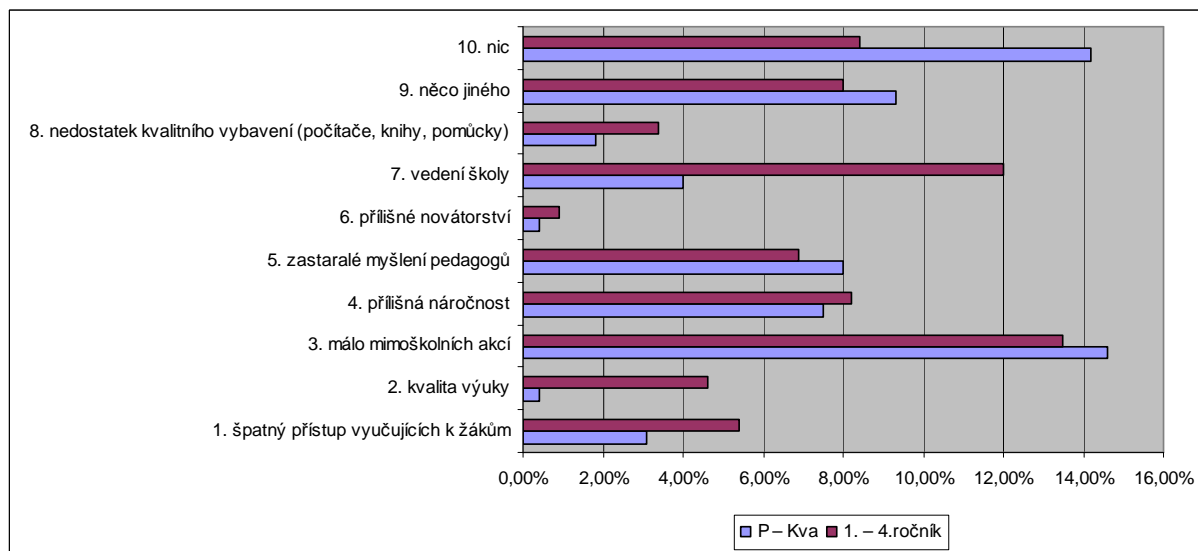
VIII. Školní NEJ

21. Co na naší škole nejvíce oceňujete? (vyberte max. 2 možnosti)



Výsledky otázky plně korespondují s hodnocením dílčích otázek v předcházející části. Toto zjištění posiluje výpovědní hodnotu testu. Studenti nejvíce oceňují vztahy s vrstevníky a materiální vybavení školy, pozitivně je také hodnocen přístup vyučujících k žákům.

22. Co Vám na naší škole nejvíce vadí? (vyberte max. 2 možnosti)

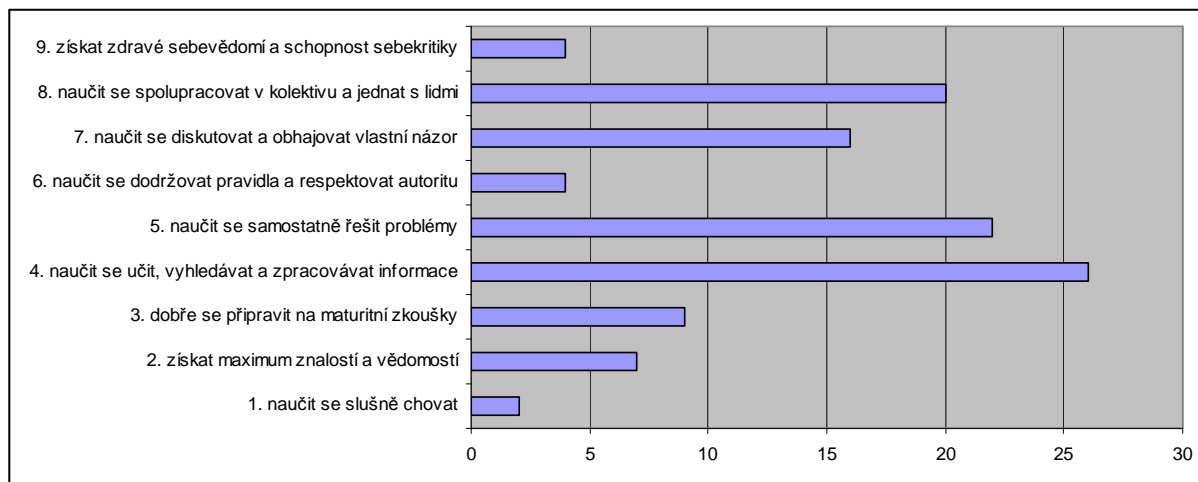


Otázka, u které se projeví značné rozdíly v kritickém myšlení mezi studenty obou posuzovaných kategorií. Zatímco mladším studentů nevádí nic nebo nedostatek mimoškolních akcí, starší studenti se velmi kriticky staví k vedení školy, což je pro nás podmětem k hlubšímu prozkoumání situace a hledání cest, jak toto jednoznačně negativní hodnocení změnit. Předpokládáme, že studenti považují vedení školy za původce restriktivních opatření. Tato opatření sice omezují svobodu studentů, ale jsou nezbytná pro fungování školy (kontrola pozdních příchodů, přezouvání, napomínání studentů, vedení ke kázi a pořádku, povolování akcí atd.). Problém vidíme v tom, že studenti tuto souvislost nechápou. Budeme se snažit studenty lépe informovat o chodu školy a změnit jejich myšlení tak, aby tato nezbytná opatření považovali za běžná a pochopili je.

UČITELÉ

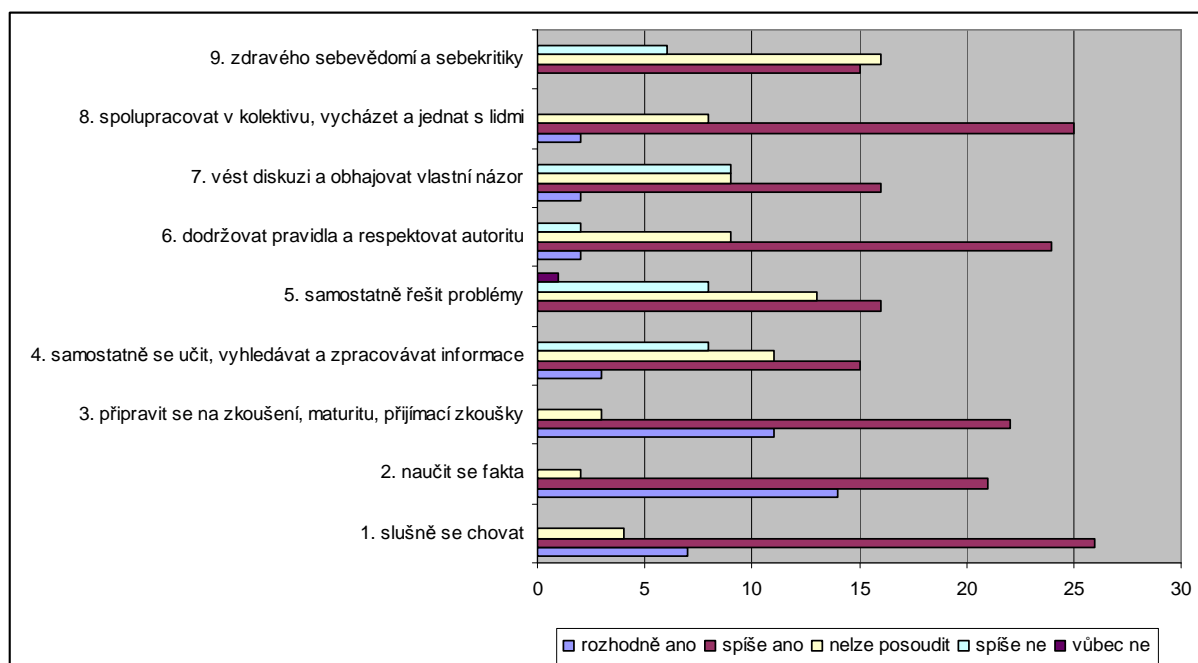
I. Žádoucí cíle školy a jejich naplňování

1. Co patří mezi hlavní úkoly školy. (Porovnání odpovědí.)



Učitelé nejčastěji odpovídali „naučit se učit, vyhledávat a zpracovávat informace“, což odpovídá současnému pojetí výuky tak, jak předpokládá kurikulární reforma školství a vzdělávání podle RVP a ŠVP. V podobném duchu vybírali učitelé i druhou a třetí možnou odpověď, a sice „naučit se samostatně řešit problémy“ a „naučit se spolupracovat v kolektivu a jednat s lidmi“.

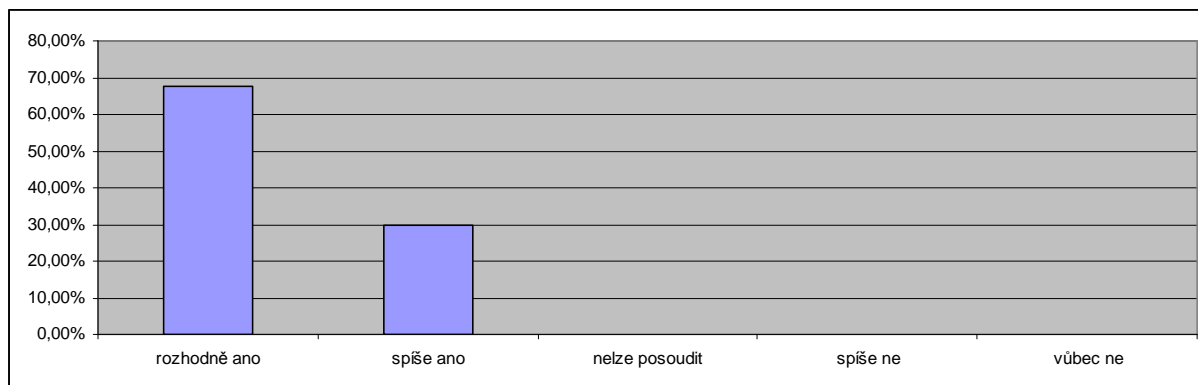
2. Posuďte, do jaké míry jsou žáci schopni následujících činností.



Podle učitelů je úroveň žáků v hodnocených oblastech vcelku vysoká. Snad pouze ve sféře „samostatného řešení problémů“ a „zdravého sebevědomí a sebekritiky“ mají podle učitelů žáci ve svých kompetencích určité rezervy.

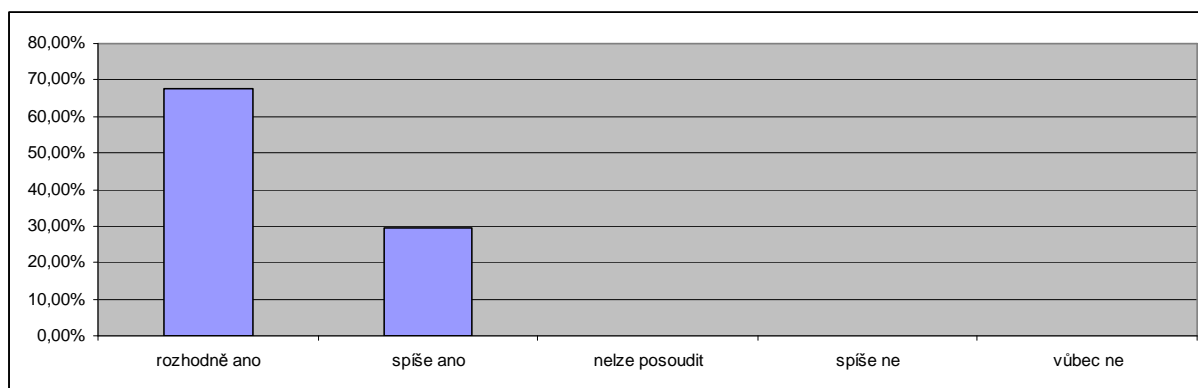
II. Spokojenost se školou (pracovištěm)

3. Jste rád/a, že učíte právě na této škole?



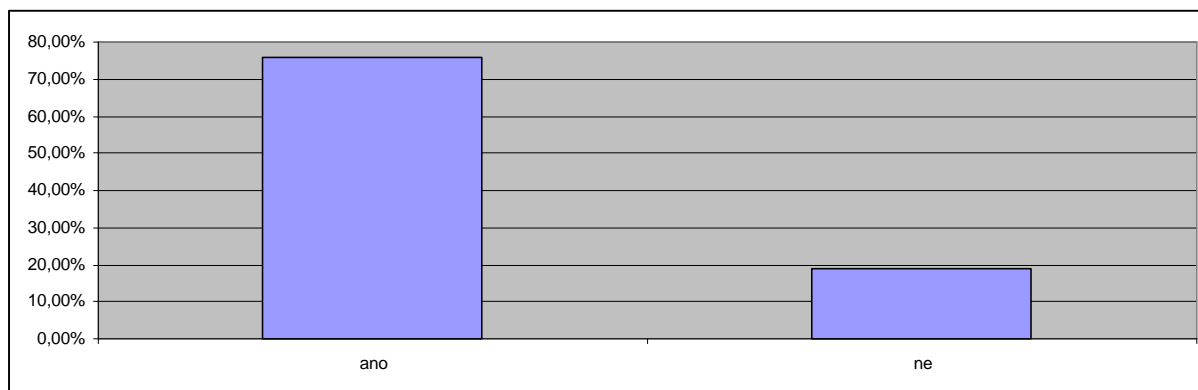
Z odpovědí naprosto jednoznačně vyplývá, že učitelé jsou se školou, jako svým pracovištěm, spokojeni.

4. Myslíte si, že je na naší škole dobrá vnitřní atmosféra?



Odpovědi na tuto otázku úzce souvisí s předchozím dotazem. Celkově lze říci, že spokojenost se školou / pracovištěm mezi učiteli / zaměstnanci je jednou ze silných stránek školy.

5. Mít možnost rozhodnout se znovu – stal/a byste se opět učitelem/učitelkou?

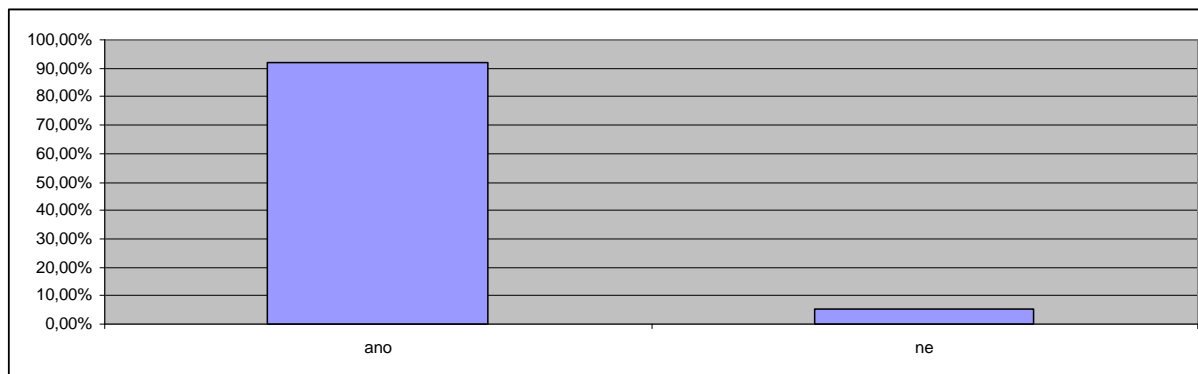


Ze 37 odpovědí jich 28 bylo kladných, 7 záporných, 2 dotazovaní neodpověděli. Je naprosto jasné, že učitelství není zaměstnání, nýbrž poslání a ne každý ho může vykonávat. Z odpovědí na tento dotaz plyne, že většina učitelů na škole má ke své práci skutečně vřelý vztah a tudíž i odpovědný přístup.

III. Kvalita a forma výuky

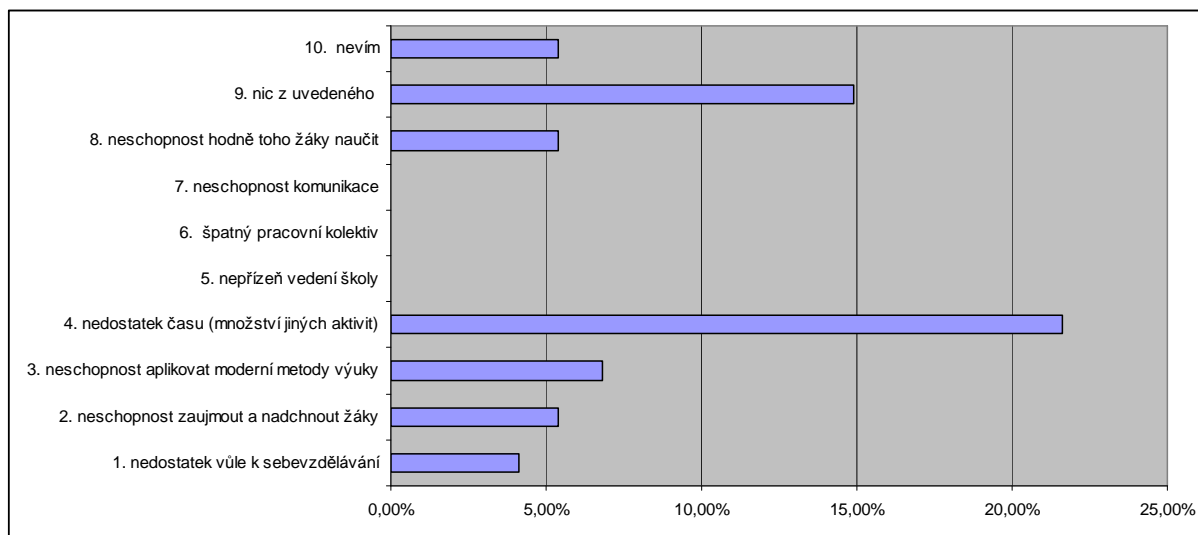
Kvalita výuky

6. Myslíte si, že existují velké rozdíly v přístupu jednotlivých vyučujících k výuce?



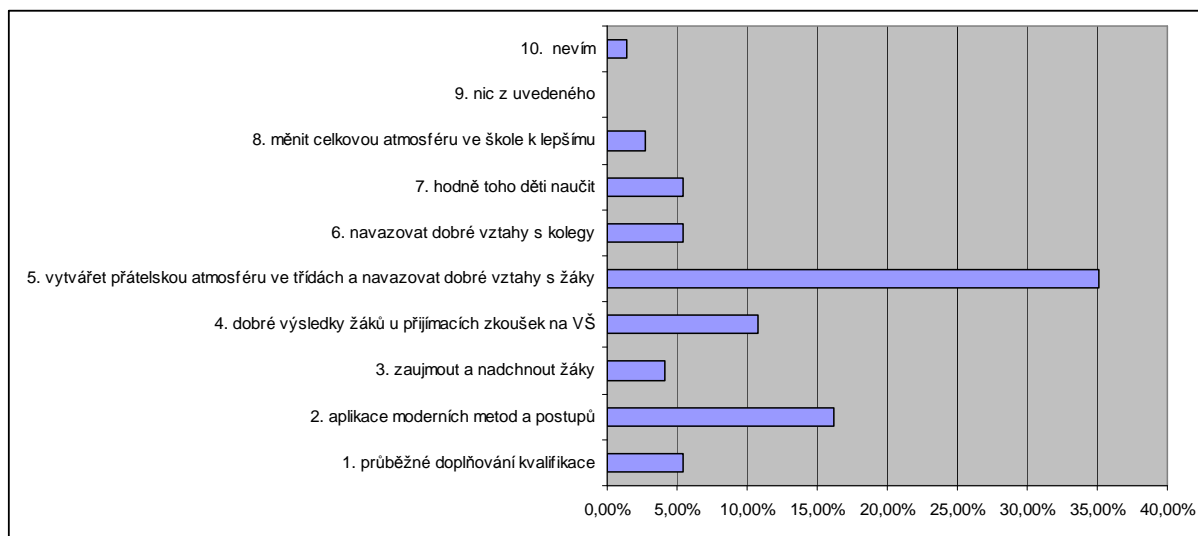
Jednoznačné ano – 92% odpovědí. Pedagogický sbor sám sebe hodnotí jako kreativní a každý jedinec v něm je originál.

7. Které nedostatky pocítujete ve své vlastní práci? (vyberte max. 2. možnosti)



22% učitelských odpovědí bylo „nedostatek času“ - jednoznačně nejčastější odpověď. To zřejmě souvisí s finančním ohodnocením učitelů v naší společnosti obecně. Pokud chce učitel žít na určité úrovni, musí si mimo zaměstnání vyhledávat vedlejší zdroje příjmů. To samozřejmě způsobuje menší možnosti sebevzdělávání, tím i seberealizace v učitelském povolání a pocit určité frustrace a nespokojenosti.

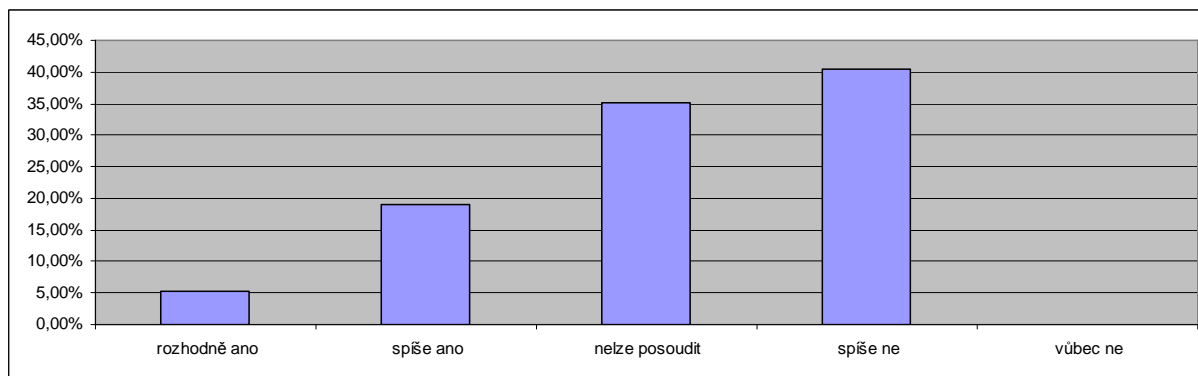
8. Co se Vám ve Vaší práci v současné době daří? (vyberte max. 2. možnosti)



Většina učitelů si myslí, že se jim daří „vytvářet přátelskou atmosféru ve třídách a navazovat dobré vztahy s žáky“, což potvrzují studenti ve svých odpovědích (viz. studenti, ot. č. 2). Druhou nejčastější odpovědí je „aplikace moderních metod a postupů“. To souvisí s tím, že škola nastoupila cestu vzdělávání podle RVP a ŠVP v rámci kurikulární reformy školství.

Kvalita výuky – náročnost

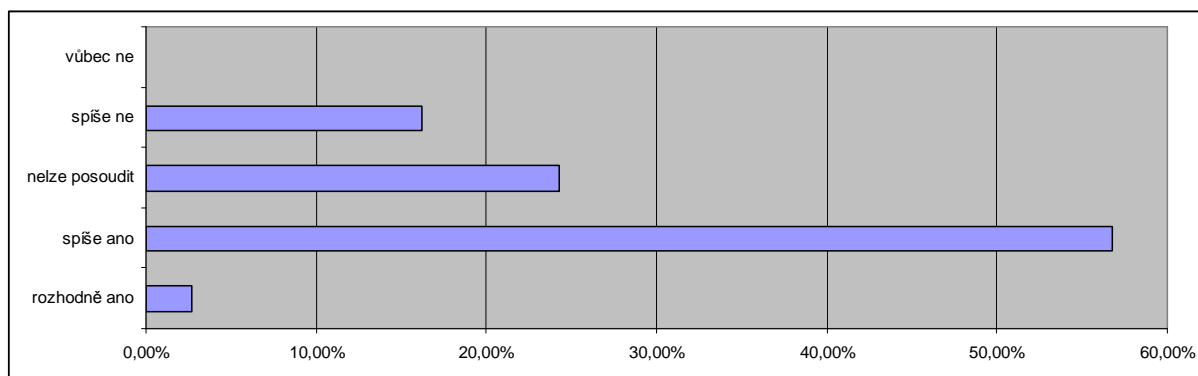
9. Jsou žáci učením přetěžováni?



Většina učitelů má pocit, že škola žáky spíše nepřetěžuje. Časté jsou i odpovědi typu „nelze posoudit“, z čehož vyplývá, že učitelé berou nároky, které na žáky kladou, jako přiměřené. Asi 25% učitelů soudí, že žáci jsou učením přetěžováni, 5% z nich si myslí, že jsou rozhodně přetěžováni. To je pravděpodobně způsobeno tím, že se někteří učitelé domnívají, že v určitých předmětech je výuka především paměťová, přičemž podle nejnovějších metod mají žáci získávat kompetence pro ně přijatelným způsobem.

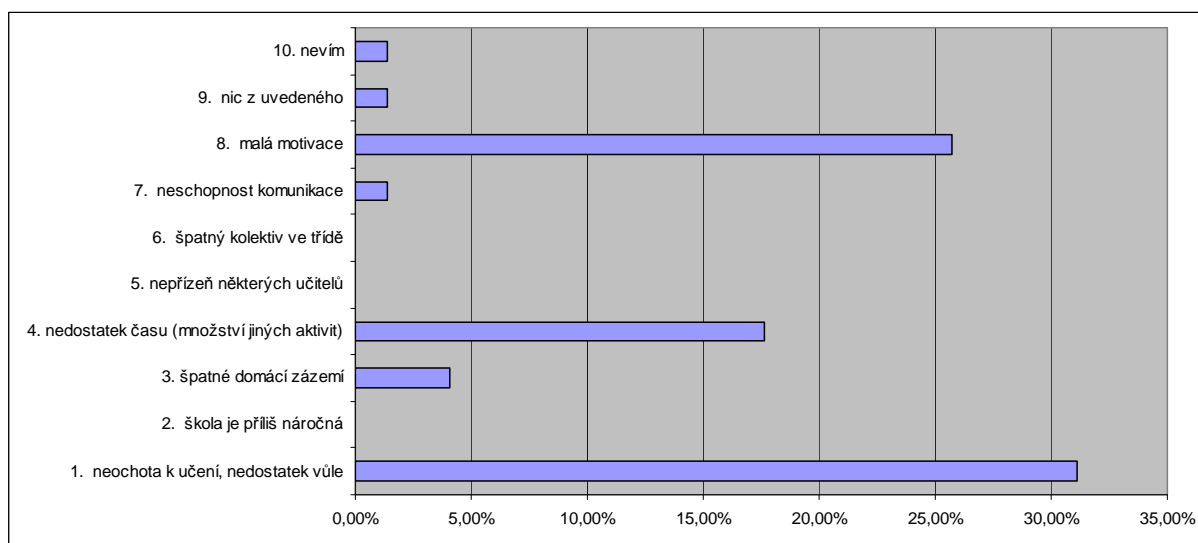
Kvalita výuky – průběh

10. Máte od svých žáků dostatek informací o tom, jak jim vyhovuje Váš způsob výuky?



Z odpovědí vyplývá, že většina učitelů má zpětnou vazbu od svých žáků. Ovšem je zřejmé, že v této oblasti jsou určité rezervy.

11. Co je podle Vašeho názoru pro významnou část žáků největší překážkou k dosažení lepších výsledků?(vyberte max. 2 možnosti)

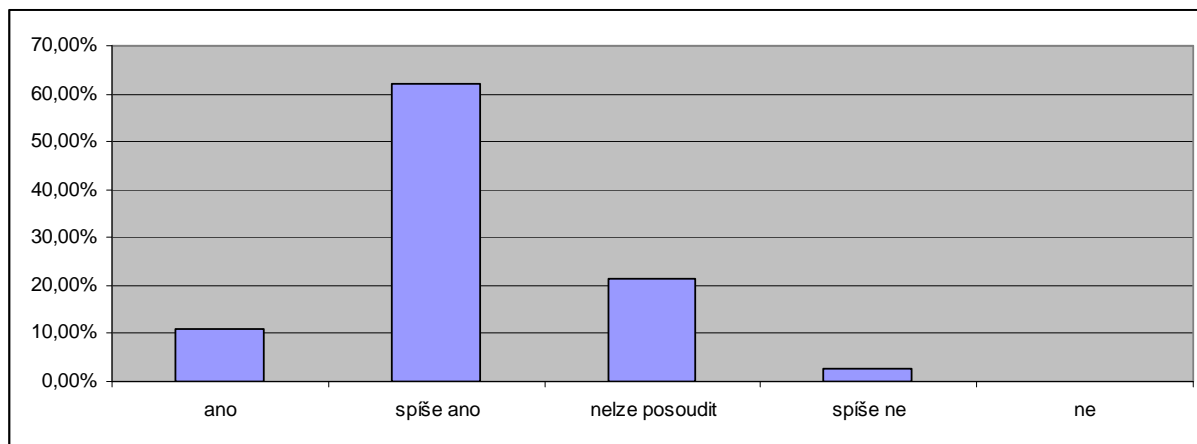


První a třetí nejčastější odpověď plně koresponduje s tím, co odpověděli nejčastěji i žáci (viz. žáci ot. č. 7) a také jako častou překážkou v dosahování lepších výsledků svých dětí viděli i rodiče (viz. rodiče ot. č. 8). Druhá nejčastější odpověď „malá motivace“ svědčí o tom, že mnozí učitelé se domnívají, že současný systém hodnocení žáků je nedostatečný, přežitý a nedokonalý.

IV. Vztahy ve škole

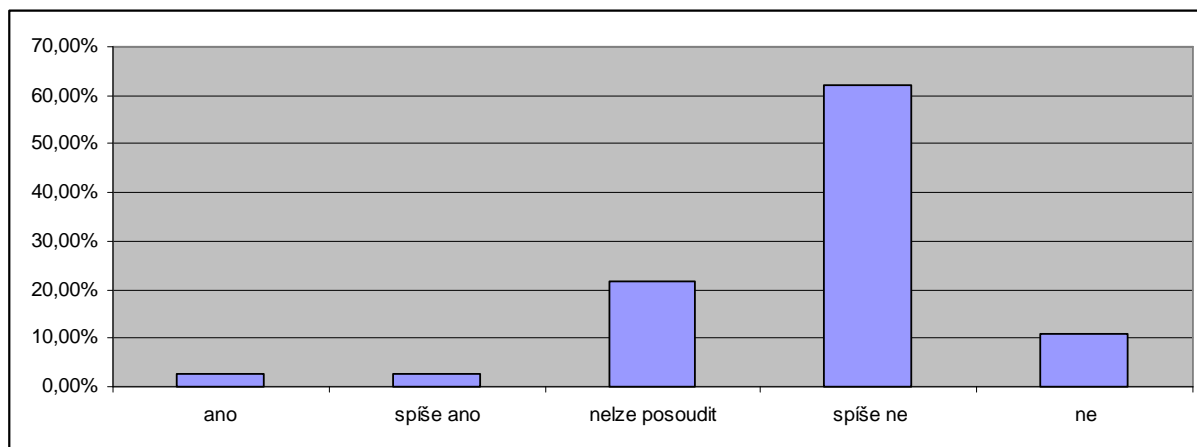
Učitelé – žáci

12. Chovají se podle Vás učitelé k žákům korektně a berou je jako své partnery?



Odpovědi učitelů jasně vypovídají o přesvědčení, že se ve škole daří přátelskou atmosféru mezi učiteli a žáky (viz. učitelé ot. č. 8) a potvrzují to i odpovědi žáků (viz. žáci ot. č. 12).

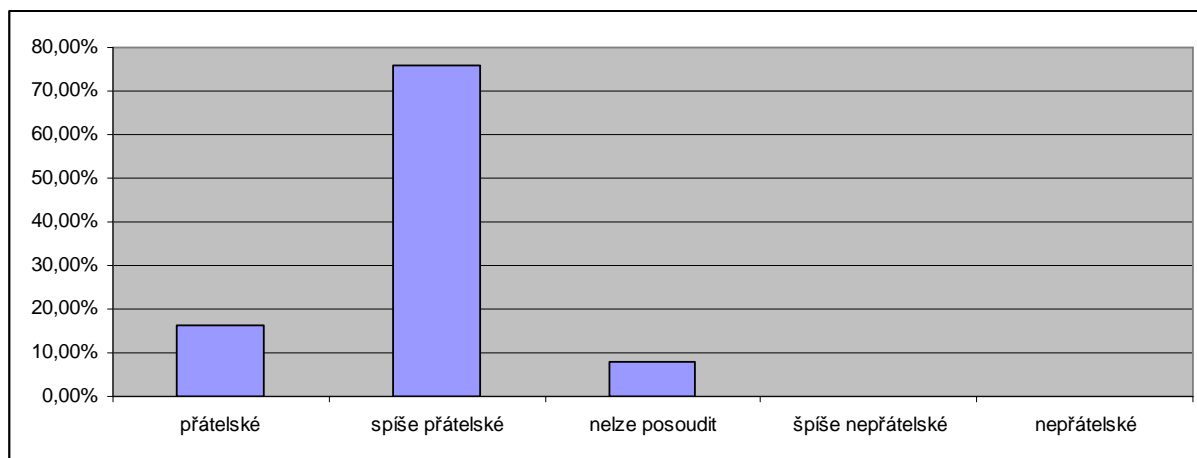
13. Máte vážné výhrady k chování žáků k pedagogům?



Je zřejmé, že nejenom vztahy učitelů směrem k žákům jsou nadstandardní, ale i chování žáků směrem k pedagogům je převážně kulantní a seriózní.

Žáci – Žáci

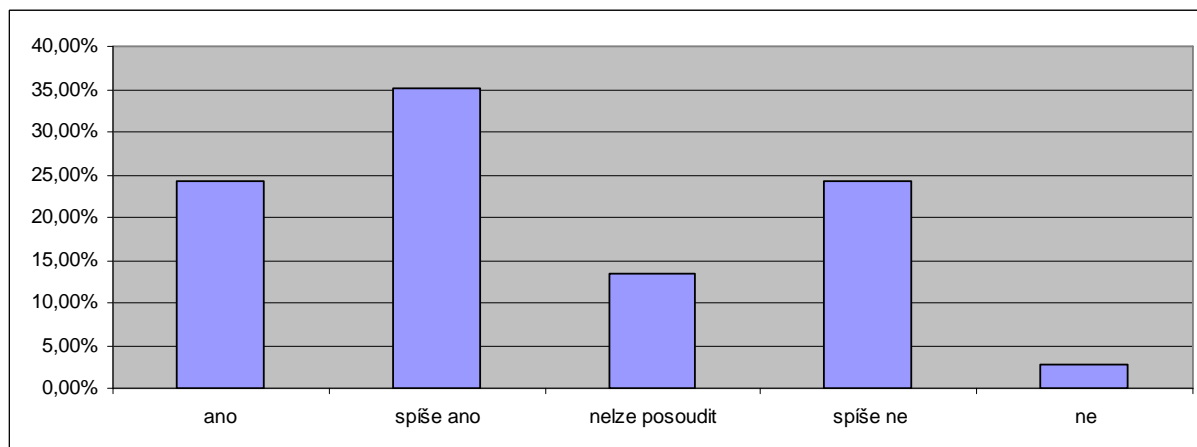
14. Jaké jsou podle Vás převažující vztahy mezi žáky naší školy?



Učitelé považují vztahy mezi žáky jako bezproblémové, což do značné míry odpovídá tomu, co odpověděli rodiče (viz. rodiče ot. č. 12) i žáci (viz. žáci ot. č. 13 a 14).

učitelé – učitelé

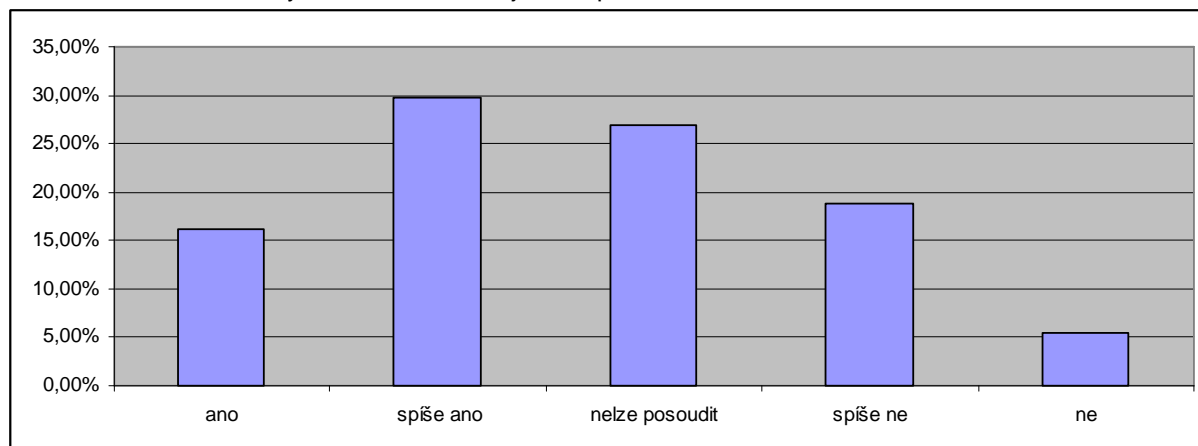
15. Je spolupráce pedagogů při plánování výuky a její realizaci dostatečná (např. v rámci předm. komisí)?



Většina učitelů je přesvědčena, že spolupráce mezi pedagogy je dobrá (více než 50%). Ovšem na straně druhé existuje početná skupina, která je se spoluprací nespokojena. Spolupráce pedagogů při plánování výuky se tak stává slabou stránkou školy a je potřeba tuto oblast programově zlepšovat.

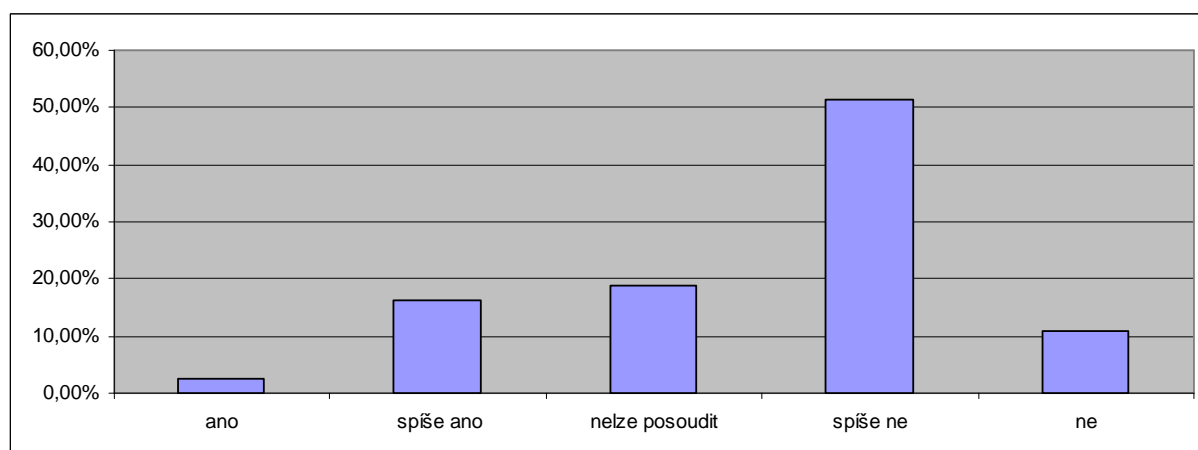
vedení – učitelé

16. Cítíte, že vedení školy dostatečně oceňuje Vaši práci?



Křivka odpovědí odpovídá tomu, jak by odpovídala většina zaměstnanců na většině pracovištích. I přesto lze konstatovat, že téměř 50% učitelů cítí, že je oceňováno dostatečně.

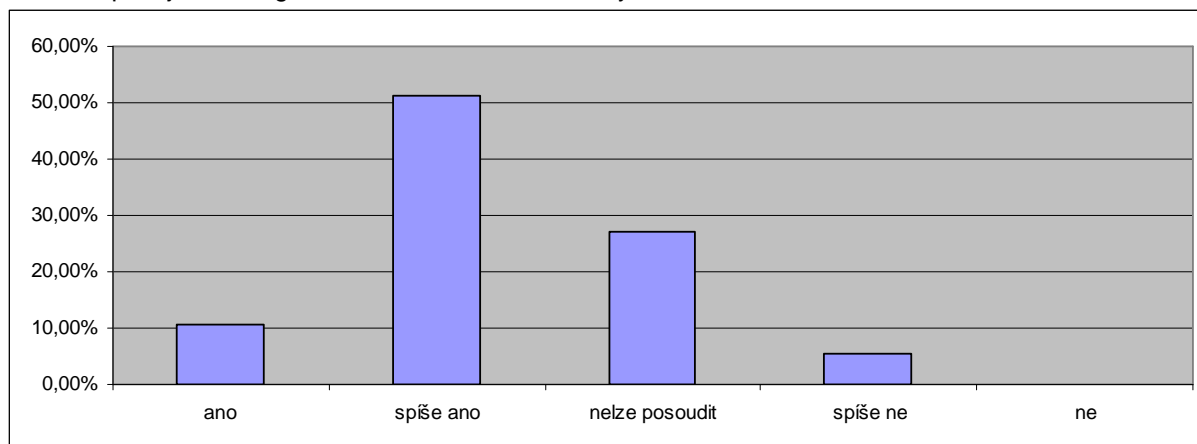
17. Máte Vy osobně reálnou možnost zasahovat do rozhodnutí, která se týkají chodu školy a její budoucího směřování?



Další výrazně slabá stránka školy, na níž je do budoucna potřeba zapracovat, aby si učitelé uvědomili, že se na chodu školy a jejím dalším směřování mohou aktivně podílet (zapojení školy do projektů a grantů, reprezentace školy na veřejnosti, podnětné připomínky a vlastní iniciativní návrhy směrem k vedení atd.).

vedení

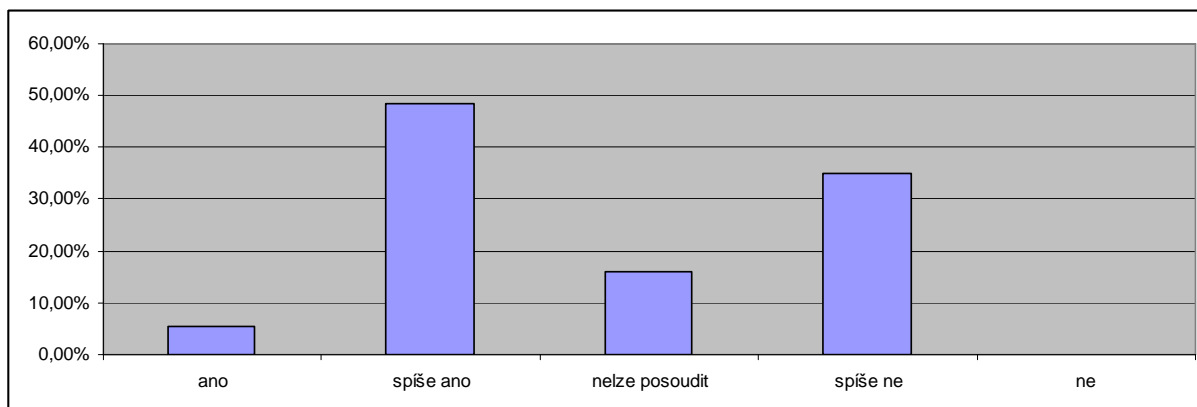
18. Jste spokojen/a s organizací chodu a řízením školy?



Z odpovědí vyplývá, že valná většina učitelů je s chodem a řízením školy spokojena nebo téměř spokojena.

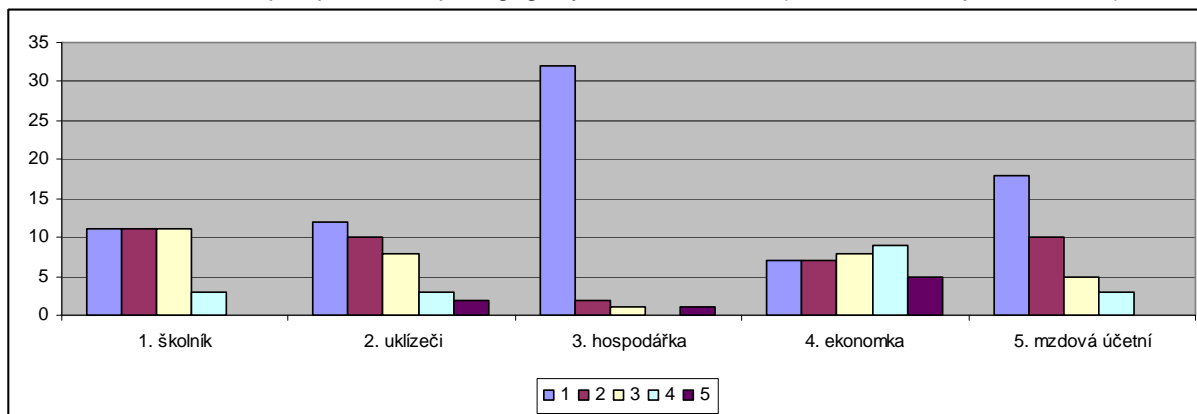
V. Spolupráce s rodiči a nepedagogickými pracovníky

19. Zajímají se rodiče dostatečně o práci a chování svých dětí ve škole?

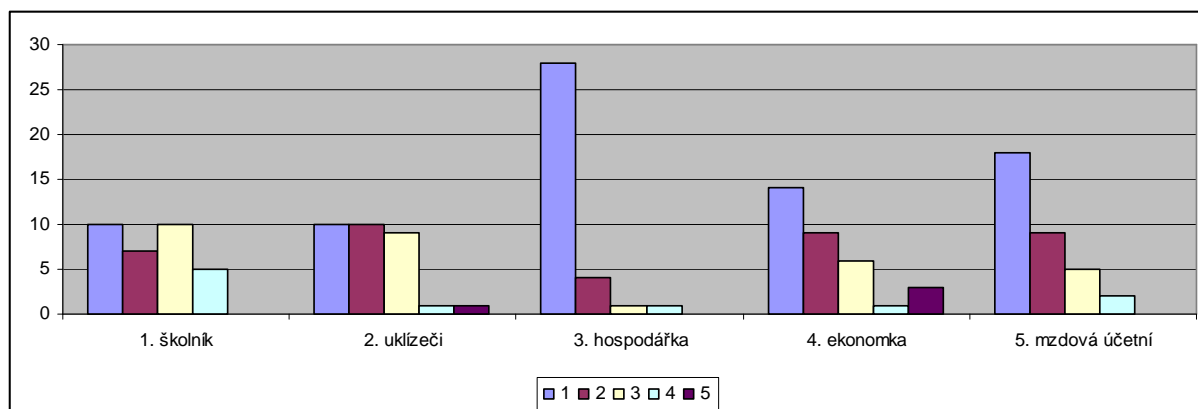


Další oblast, ve které je do budoucna potřeba učinit řadu programových kroků, které by vedly nejenom ke zvýšení informovanosti rodičů o škole (viz. rodiče ot. č. 15 a 16), ale také k většímu zájmu rodičů o své děti, jejich práci a výsledky.

20. Ohodnoťte kvalitu spolupráce s nepedagogickými zaměstnanci. (udělte známku jako ve škole)



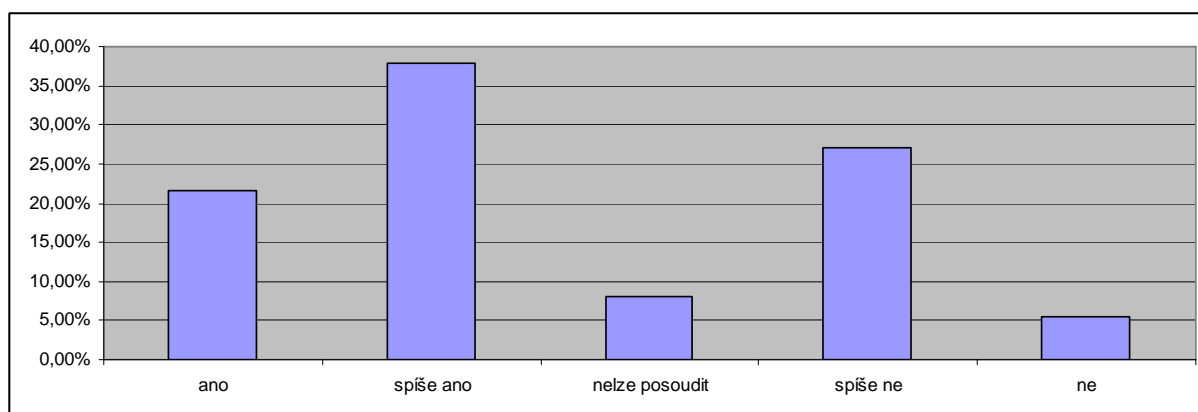
21. Muž / žena "na svém místě" je: (udělte známku jako ve škole)



Tyto otázky necháváme zatím bez komentáře. Z grafu jsou patrné velké rozdíly v posuzování jednotlivých pozic nutných k zabezpečení chodu školy ze strany respondentů. Rozdíly jsou nápadné právě při posuzování mezilidských vztahů a spolupráce (ot. č. 20) a při hodnocení pracovních kvalit (ot. č. 21).

VI. Materiální zázemí školy

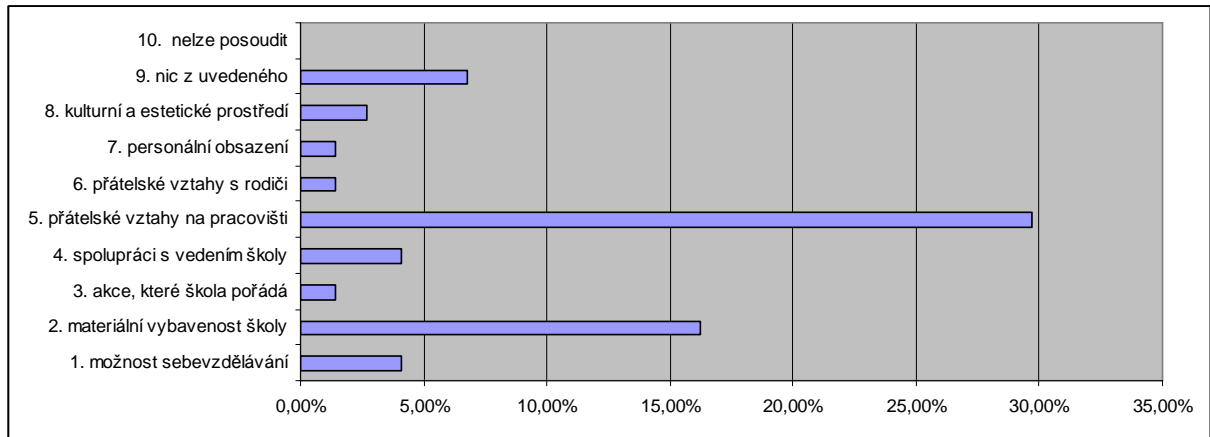
22. Jste spokojen/a s materiálním zázemím školy?



Převážná část odpovědí je kladná, někteří nedokáží posoudit. Poměrně velká skupina učitelů si myslí, že materiální zázemí školy je nedostatečné nebo skoro nedostatečné. Je to oblast, ve které je stále co zlepšovat. Bohužel, vzhledem k finanční situaci ve školství obecně můžeme konstatovat, že rychlé a radikální změny jsou v nedohlednu.

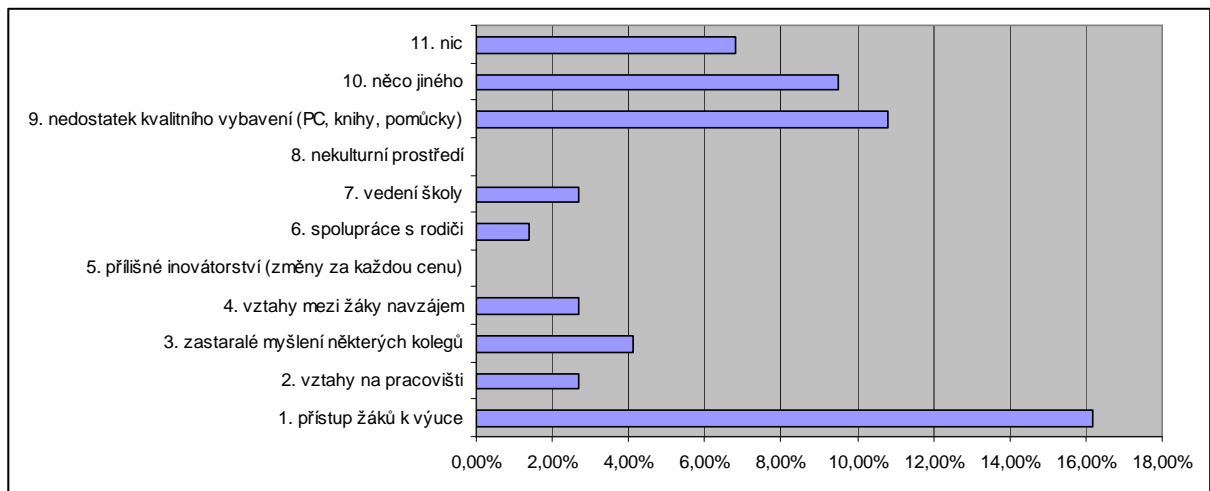
VII. Školní NEJ

21. Co na naší škole nejvíce oceňujete? (vyberte max. 2 možnosti)



Učitelé si nejvíce cenní přátelských vztahů na pracovišti a pozitivně vnímají také materiální vybavení školy. Považujeme toto hodnocení za velmi objektivní a vyjadřující odraz situace ve škole.

22. Co Vám na naší škole nejvíce vadí? (vyberte max. 2 možnosti)



Většina učitelů negativně vnímá přístup žáků k výuce. Učitelé berou své žáky a úroveň jejich vědomostí, jako měřítko úspěšnosti svého působení. Bohužel, výkony žáků často neodpovídají jejich představám. V pořadí druhé, nejvíce negativně hodnocené kritérium je nedostatek kvalitního vybavení. Vzhledem k tomu, že škola je nadstandardně vybavená PC a další technikou, jedná se o jiné kategorie vybavenosti – např. nedostatek literatury v příručních knihovnách nebo názorných pomůcek. Vzhledem k tomu, že velký podíl odpovědí připadá také na 10. kritérium bude nutné tuto otázku podrobněji rozpracovat.

TOWS ANALÝZA ŠKOLY

Analýza je založena na výsledcích průzkumů, dotazníkových šetření, rozbořem materiálů školy a zřizovatele (Liberecký kraj), rozbořem demografických dat, vychází z Výročních zpráv školy a střednědobého plánu rozvoje školy a dalších materiálů. V analýze jsou sumarizovány výsledky rozboru výše uvedených materiálů, jsou v ní zhodnoceny hlavní úkoly školy a jejich plnění.

HROZBY – RIZIKA

1. Vyplyvající z vnitřního prostředí školy:

a) pro školu:

- odchody kvalitních učitelů ze školy na finančně atraktivnější pozice
- nejistota, zda budeme schopni vytvořit vhodný ŠVP pro studenty vyšších ročníků gymnázia
- nedostatek prostředků pro další vzdělávání učitelů
- nedostatečná motivace učitelů ke spoluúčasti na rozvoji školy
- problémy s realizací ŠVP v důsledku nedostatečného finančního zabez. výuky a ohodnocení učitelů

b) pro vyučující:

- nedostatečná komunikace učitelů se žáky a s rodiči žáků
- nedostatečný zájem žáků o výuku

c) pro žáky:

- snížení úrovně výsledků vzdělávání v důsledku přijímání prospěchově slabších žáků

d) pro rodiče:

- nezájem o spolupráci se školou, nízký zájem o dění ve škole
- obavy ze zavádění nových způsobů výuky vycházejících ze zásad kurikulární reformy (výuka podle ŠVP, nová maturita).

2. Vyplyvající z vnějšího okolí školy:

a) pro školství obecně:

- odchody kvalitních učitelů ze školství z důvodu nízkého finančního ohodnocení
- nedostatečné finanční zajištění výuky - především problémy s realizací dělených hodin; skupinové, příp. individuální výuky; se zajišťováním potřebného materiálně-technického zabezpečení výuky apod.
- špatná koordinace projektů
- přechodné snižování počtu žáků v důsledku demografického vývoje
- disproporce mezi potřebami trhu práce a strukturou absolventů středních škol

b) pro společnost:

- vandalismus, nekázeň, agresivita
- drogy, kouření, alkohol, chorobné hráčství
- kriminalita, šikana

PŘÍLEŽITOSTI

a) pro školu:

- zavádět a využívat netradiční formy a metody výuky
- využívat všech dostupných možností dalšího vzdělávání učitelů
- zaměřovat se na rozvoj občanských, klíčových a odborných kompetencí žáků
- využít vlastních možností např. v systematickém zajišťování kvality poskytovaného vzdělávání
- získávat finanční prostředky z fondů EU prostřednictvím projektů
- navazovat a rozvíjet spolupráci se sociálními partnery
- seznamovat rodičovskou i širší veřejnost s činností školy, jejími výsledky a perspektivami a podnítit tak její zájem o dění ve škole
- podílet se na tvorbě resortních právních předpisů a předpisů (pokynů, doporučení, směrnic apod.) tvořených na úrovni kraje
- rozvíjet další činnost školy – např. organizování kurzů dalšího vzděl., podpora účasti žáků v soutěžích
- zapojit se do projektů celoživotního vzdělávání

b) pro školství:

- výchova k rozvíjení občanské společnosti a k uplatňování hodnot demokracie, výchova studentů směřující k jednání v souladu s morálními principy
- zvýšení společenské prestiže učitelského povolání a zlepšení finančního ohodnocení učitelů

SLABÉ STRÁNKY ŠKOLY

a) Lidské zdroje:

- nemotivující finanční ohodnocení práce učitelů nad rámec stanovených povinností
- občasná nedostatečná komunikace mezi vedením, učiteli a nepedagogickými pracovníky školy

b) Podmínky pro vzdělávací činnost:

- nedostatky v materiálním vybavení školy pro realizaci stávajících a plánovaných aktivit
- nedostačující počet odborných učeben
- nedostatečný prostor pro studenty pro trávení volného času během vyučování o volných hodinách

c) Proces vzdělávání:

- zastaralé myšlení některých pedagogů při výuce
- zaměření zejména na rozvoj encyklopedických znalostí
- nedostatečné uplatňování nových forem a metod výuky v některých předmětech
- nedostatečné využívání školní knihovny
- slabá motivace studentů k výuce

d) Ostatní:

- nízká úroveň informovanosti rodičů
- nedostatečné PR školy
- neuplatňuje se klientský přístup školy vůči žákům a rodičům (např. zjišťování podnětů k práci školy prostřednictvím dotazníkového šetření u žáků a rodičů apod.)

SILNÉ STRÁNKY ŠKOLY

a) Lidské zdroje:

- odpovídající aprobovanost učitelů
- vhodná věková struktura pedagogického sboru
- schopnost pracovníků školy pracovat s informačními a komunikačními technologiemi
- ochota učitelů se vzdělávat
- přátelská atmosféra na pracovišti

b) Podmínky pro vzdělávací činnost:

- podnětné vnitřní klima školy
- přístup na internet
- vybavení školy
- atmosféra ve třídách
- přátelské pracovní vztahy učitel – žák

c) Management

- dobrá spolupráce s partnery (zřizovatel, zaměstnavatelé apod.)
- dobrá informovanost pracovníků školy
- vedení školy má důvěru a respekt svých podřízených
- rozvíjení kontaktů se zahraničními školami

d) Proces vzdělávání:

- realizace mezipředmětových vztahů
- propracovaný systém hodnocení žáků
- netradiční formy výuky, projektové vyučování

e) Ostatní

- úspěšná účast žáků v odborných soutěžích
- zapojování žáků do sportovních aktivit

OPATŘENÍ

- změnit způsob výuky a přizpůsobit ji požadavkům RVP postupným zaváděním a zdokonalováním ŠVP
- zlepšit komunikaci na všech úrovních prověřením vazeb a komunikačních kanálů, pravidelně informovat o dění ve škole na školním webu a s pomocí tištěného bulletinu
- aktivně zapojit rodiče do činností školy, zvat veřejnost na akce pořádané školou
- získávat finance pro školu z grantů na základě kvalitního zpracování žádostí a promyšleného využívání prostředků
- připravit pro studenty kampaň na posílení využívání školní knihovny
- pravidelně získávat zpětnou vazbu od rodičů, studentů, absolventů, přátel školy a lidí bydlících v okolí
- více propagovat školu ve sdělovacích prostředcích psaním reportáží, zvat redaktory místních TV stanic na akce školy
- upravit prostory pro výuku, tak aby mohl být rozšířen počet odborných učeben
- připravit prostor pro odpočinek studentů