



INVESTICE DO ROZVOJE VZDĚLÁVÁNÍ

ZPRÁVA O HODNOCENÍ KVALITY ŠKOLY VÝSTUPNÍ ŠETŘENÍ

GYMNÁZIUM A STŘEDNÍ ODBORNÁ ŠKOLA PEDAGOGICKÁ

Jeronýmova 425/27, Liberec

V Liberci 20. 12. 2012

OBSAH

1 PRŮBĚH ŠETŘENÍ.....	4
1.1 DOTAZNÍKOVÉ ŠETŘENÍ /DŠ/	4
1.2 AUDITNÍ ŠETŘENÍ /AŠ/	5
2 VYHODNOCENÍ HLAVNÍCH OBLASTÍ DLE VYHLÁŠKY MŠMT	7
2.1 Podmínky ke vzdělávání.....	7
2.2 Průběh vzdělávání	15
2.3 Podpora školy žákům a studentům, spolupráce s rodiči, vliv vzájemných vztahů školy, žáků, rodičů a dalších osob na vzdělávání	20
2.4 Výsledky vzdělávání žáků a studentů, v případě středních a vyšších odborných škol, také uplatnění absolventů na trhu práce.....	27
2.5 Řízení školy, kvalita personální práce, kvalita dalšího vzdělávání pedagogických pracovníků	31
2.6 Úroveň výsledků práce školy, zejména vzhledem k podmínkám vzdělávání a ekonomickým zdrojům	39
2.7 Vlastní kompetence	44

Seznam tabulek

Tab. 1 - DŠ - Podmínky ke vzdělávání	7
Tab. 2 - AŠ - Podmínky ke vzdělávání 1/2.....	9
Tab. 3 - AŠ - Podmínky ke vzdělávání 2/2.....	10
Tab. 4 - Porovnání s 2010/11 - DŠ - Podmínky ke vzdělávání	11
Tab. 5 - Porovnání s 2010/11 - AŠ - Podmínky ke vzdělávání	13
Tab. 6 - DŠ - Průběh vzdělávání	15
Tab. 7 - AŠ - Průběh vzdělávání.....	16
Tab. 8 - Porovnání s 2010/11 - DŠ - Průběh vzdělávání	18
Tab. 9 - Porovnání s 2010/11 - AŠ - Průběh vzdělávání.....	18
Tab. 10 - DŠ - Podpora školy, vzájemné vztahy.....	20
Tab. 11 - AŠ - Podpora školy, vzájemné vztahy 1/2	21
Tab. 12 - AŠ - Podpora školy, vzájemné vztahy 2/2	23
Tab. 13 - Porovnání s 2010/11 - DŠ - Podpora školy, vzájemné vztahy.....	24
Tab. 14 - Porovnání s 2010/11 - AŠ - Podpora školy, vzájemné vztahy	25
Tab. 15 - DŠ - Výsledky vzdělávání.....	27
Tab. 16 - AŠ - Výsledky vzdělávání	28
Tab. 17 - Porovnání s 2010/11 - DŠ - Výsledky vzdělávání.....	29

Tab. 18 - Porovnání s 2010/11 - AŠ - Výsledky vzdělávání.....	29
Tab. 19 - DŠ - Řízení školy.....	31
Tab. 20 - AŠ - Řízení školy 1/2.....	32
Tab. 21 - AŠ - Řízení školy 2/2.....	34
Tab. 22 - Porovnání s 2010/11 - DŠ - Řízení školy	35
Tab. 23 - Porovnání s 2010/11 - AŠ - Řízení školy.....	36
Tab. 24 - DŠ - Úroveň výsledků práce školy.....	39
Tab. 25 - AŠ - Úroveň výsledků práce školy.....	40
Tab. 26 - Porovnání s 2010/11 - DŠ - Úroveň výsledků práce školy	41
Tab. 27 - Porovnání s 2010/11 - AŠ - Úroveň výsledků práce školy.....	42
Tab. 28 - DŠ - Vlastní kompetence.....	44
Tab. 29 - AŠ - Vlastní kompetence.....	45
Tab. 30 - Porovnání s 2010/11 - DŠ - Vlastní kompetence.....	46
Tab. 31 - Porovnání s 2010/11 - AŠ - Vlastní kompetence.....	47

Seznam grafů

Graf 1 - DŠ - Podmínky ke vzdělávání.....	8
Graf 2 - AŠ - Podmínky ke vzdělávání 1/2.....	10
Graf 3 - AŠ - Podmínky ke vzdělávání 2/2.....	11
Graf 4 - DŠ - Průběh vzdělávání.....	16
Graf 5 - AŠ - Průběh vzdělávání.....	17
Graf 6 - DŠ - Podpora školy, vzájemné vztahy	21
Graf 7 - AŠ - Podpora školy, vzájemné vztahy 1/2	23
Graf 8 - AŠ - Podpora školy, vzájemné vztahy 2/2	23
Graf 9 - DŠ - Výsledky vzdělávání.....	27
Graf 10 - AŠ - Výsledky vzdělávání	28
Graf 11 - DŠ - Řízení školy.....	32
Graf 12 - AŠ - Řízení školy 1/2	34
Graf 13 - AŠ - Řízení školy 2/2	35
Graf 14 - DŠ - Úroveň výsledků práce školy	40
Graf 15 - AŠ - Úroveň výsledků práce školy	41
Graf 16 - DŠ - Vlastní kompetence.....	45
Graf 17 - AŠ - Vlastní kompetence	46

Výstupní dotazníkové a auditní šetření bylo provedeno na základě vypracované Metodiky hodnocení škol a podle dokumentu „Pilotní ověření metodiky hodnocení škol“.

Aplikační systém umožňuje vyhodnotit dotazníkové i auditní šetření podle jednotlivých kategorií dotazovaných nebo podle sledovaných oblastí, ve smyslu dříve platné vyhlášky MŠMT č. 15/2005 Sb., kterou se stanovaly náležitosti dlouhodobých záměrů, výročních zpráv a vlastního hodnocení škol ve znění pozdějších předpisů (dále jen „vyhláška MŠMT“).

Výsledky naleznete na internetovém portálu Kvalita (www.kvalita-portal.cz).

Výsledky – bodové hodnocení v dotazníkovém a auditním šetření musí vedení škol posuzovat v širších souvislostech v návaznosti na konkrétní podmínky života školy, místní socioekonomické podmínky, specifiky regionu apod.

Vedení školy musí tyto výsledky chápat, jako příležitost pro hledání příčin slabých míst, přijímání opatření ke zlepšování a tím zvyšování celkové úrovně kvality školy.

Použitý přehled otázek pro jednotlivé hodnocené oblasti nemohl v celé šíři postihnout celkovou problematiku školy. Školy proto mají možnost využívat na uvedeném portálu interní dotazníkové šetření pod názvem Kvalita – Tazatel. Sestavení dotazníků z vlastních otázek jim umožňuje jít postupně až k jádru problému, který byl při dotazníkovém nebo auditním šetření zjištěn.

1 PRŮBĚH ŠETŘENÍ

1.1 DOTAZNÍKOVÉ ŠETŘENÍ /DŠ/

Dotazníkové šetření bylo provedeno v době od 1. 10. 2012 do 30. 11. 2012.

Dotazníkového šetření se účastnili:

- žáci,
- pedagogové,
- vedení školy (ředitel a zástupce ředitele),
- nepedagogičtí zaměstnanci školy,
- rodiče,
- absolventi,
- partneři,
- veřejnost.

Dotazníkového šetření se zúčastnil tento počet hodnotitelů:

Hodnotitelé	Počet
Žáci	532
Pedagogický sbor	43
Vedení školy	2
Nepedagogičtí zaměstnanci	7
Rodiče	226

Absolventi	0
Partneři	0
Veřejnost	0

Vedení školy má možnost pro hodnocení kvality školy využívat internetový portál Kvalita a přítom:

- porovnávat průměr své školy s průměrem všech ostatních škol v jednotlivých hodnocených oblastech,
- porovnávat průměr své školy se středními odbornými školami nebo s gymnázii,
- porovnávat průměr své školy s průměrem 5 vybraných škol,
- sledovat výsledky odpovědí i podle jednotlivých kategorií hodnotitelů a u žáků a rodičů i podle tříd.

Z tabulek je patrné, jak dotazovaní odpovídali:

hodnocení 1 – ano, 2 – spíše ano, 3 – spíše ne, 4 – ne.

Tomuto hodnocení odpovídá stanovený počet bodů:

- | | |
|---------------|--------------|
| ▪ 1 = 10 bodů | ▪ 3 = 4 body |
| ▪ 2 = 7 bodů | ▪ 4 = 1 bod |

Dotazníkové šetření u absolventů škol, partnerů škol a veřejnosti nebylo povinné, proto u některých škol nebylo provedeno a ve vyhodnocení se objevují 0.

Numerické údaje uvedené v tabulkách jsou převedeny do sloupcových grafů.

1.2 AUDITNÍ ŠETŘENÍ /AŠ/

Auditní šetření se uskutečnilo podle Plánu auditního šetření ve 2 dnech, a to 1. a 2. října 2012.

1. den

Expertní tým se seznámil a prostudoval dokumentaci školy:

- Výroční zprávu o činnosti školy za školní rok 2010/2011
- Zprávu z vlastního hodnocení školy
- Organizační řád

Získané informace využil expertní tým při auditním šetření a posuzování reálného stavu školy.

Po prostudování dokumentace školy byly otázky zaměřeny na oblasti a jevy, které v dokumentaci nebyly zmiňovány, a které mají souvislost s normou ISO 9001.

2. den

Expertní tým provedl ve škole auditní šetření - posuzování reálného stavu školy.

Auditní šetření probíhalo podle předem připravených otázek, osloveny byly tyto kategorie hodnotících v počtu:

Hodnotitelé		Počet
Vedení školy	Ředitel/ka, zástupci	2
Pedagogové	20 – 30 % z celkového počtu	8
Žáci	2 – 5 % z celkového počtu	17
Nepedagogičtí zaměstnanci	20 – 50 % z celkového počtu	3

Pro jednotlivé kategorie dotazovaných stanovil expertní tým tyto počty otázek:

- studenti 15 otázek
- pedagogové 25 otázek
- vedení školy 50 otázek
- zaměstnanci 15 otázek

Členové auditního týmu dotazovali, náhodně vybrané jednotlivce a zaznamenávali jejich odpovědi do předem připravených dotazníků. Vyhodnocení odpovědí bylo stejné, jako při dotazníkovém šetření hodnocení 1 – ano, 2 – spíše ano, 3 – spíše ne, 4 – ne.

Zpráva z auditního šetření

Expertní tým na závěr auditního šetření vypracoval Zprávu o auditním šetření, kde stručně shrnul výsledky auditního šetření.

U každé kategorie dotazovaných vyzvedl silné a slabé stránky, které auditoři zjistili a se závěry seznámil ředitele/ku školy.

Zpráva byla vypracována ve 2 originálech, 1x pro ředitele/ku školy a 1x pro potřeby projektu. Zpráva z auditního šetření slouží pro ředitele/ku školy, jako prvotní informace o úrovni kvality školy.

Vložení údajů do aplikačního systému KVALITA portál:

Expertní tým a auditoři zadali zjištěné výsledky auditního šetření do aplikačního systému, který poskytl tabulkové a grafické znázornění výsledků v daných oblastech.

2 VYHODNOCENÍ HLAVNÍCH OBLASTÍ DLE VYHLÁŠKY MŠMT

2.1 Podmínky ke vzdělávání

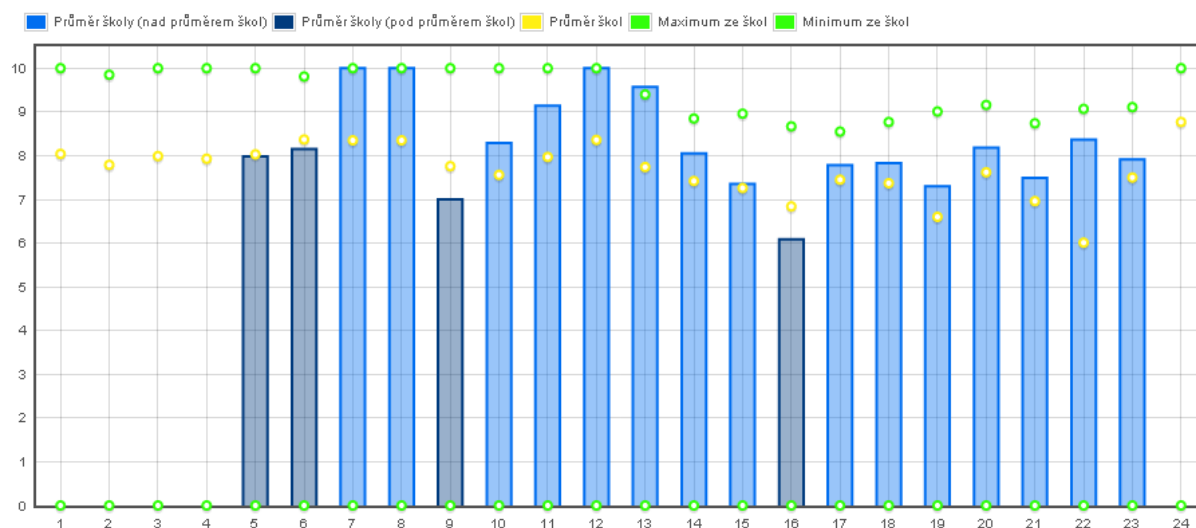
VYHODNOCENÍ DOTAZNÍKOVÉHO ŠETŘENÍ

Tab. 1 - DŠ - Podmínky ke vzdělávání

Znění otázky	Hodnotitel	1	2	3	4	Celk. odp.	Celk. bodů	Průměr školy	Průměr škol
1. Informační systém na internetových stránkách školy je přehledný.	absolventi	0	0	0	0	0	0	0.00	8.04
2. Prostředí školy je motivující pro práci.	absolventi	0	0	0	0	0	0	0.00	7.79
3. Ve škole jsme získali dobré pracovní návyky.	absolventi	0	0	0	0	0	0	0.00	7.99
4. V prostorách školy jsem se dobře cítil.	absolventi	0	0	0	0	0	0	0.00	7.93
5. V prostorách školy se cítím příjemně.	rodiče	97	108	19	2	226	1804	7.98	8.03
6. Způsob komunikace se školou mi vyhovuje.	rodiče	117	85	18	6	226	1843	8.15	8.37
7. Prostředí školy je motivující pro práci.	vedení školy	2	0	0	0	2	20	10.00	8.35
8. Sociální zařízení má dobrou úroveň.	vedení školy	2	0	0	0	2	20	10.00	8.35
9. Úroveň vybavení školy pomůckami, technikou a studijními materiály je na dobré úrovni.	vedení školy	0	2	0	0	2	14	7.00	7.76
10. Informace o dění ve škole jsou včasné a úplné.	zaměstnanci školy	3	4	0	0	7	58	8.29	7.56
11. Prostředí školy je motivující pro práci.	zaměstnanci školy	5	2	0	0	7	64	9.14	7.97
12. Mám potřebné vybavení pro svou práci.	zaměstnanci školy	7	0	0	0	7	70	10.00	8.36
13. Pro svou práci mám včas dostatek potřebných informací.	zaměstnanci školy	6	1	0	0	7	67	9.57	7.74
14. Informace o dění ve škole jsou včasné a úplné.	pedagogický sbor	17	24	2	0	43	346	8.05	7.42
15. Prostředí školy je motivující pro práci.	pedagogický sbor	13	23	6	1	43	316	7.35	7.26

16. Úroveň vybavení školy pomůckami, technikou a studijními materiály je na dobré úrovni.	pedagogický sbor	3	24	16	0	43	262	6.09	6.84
17. Na pracovištích odborného výcviku jsem spokojen s kvalitou výuky.	studenti	184	269	31	12	496	3859	7.78	7.45
18. Na pracovištích odborného výcviku jsem spokojen s technickou vybaveností.	studenti	207	233	43	13	496	3886	7.83	7.37
19. Prostory učeben jsou materiálně vybaveny, působí esteticky, mají odpovídající nábytek a vybavení.	studenti	161	282	66	21	530	3869	7.30	6.60
20. Prostory školy jsou uklizené.	studenti	262	224	37	8	531	4344	8.18	7.62
21. Sociální zařízení má dobrou úroveň.	studenti	206	228	74	23	531	3975	7.49	6.96
22. Venkovní prostory školy jsou vyhovující a poskytují dostatek prostoru pro sport a odpočinek.	studenti	306	171	39	13	529	4426	8.37	6.01
23. Všechny materiály potřebné pro mé studium jsou dostupné.	studenti	231	237	53	9	530	4190	7.91	7.50
24. Informační systém na internetových stránkách školy je přehledný.	partneři	0	0	0	0	0	0	0.00	8.77

Graf 1 - DŠ - Podmínky ke vzdělávání



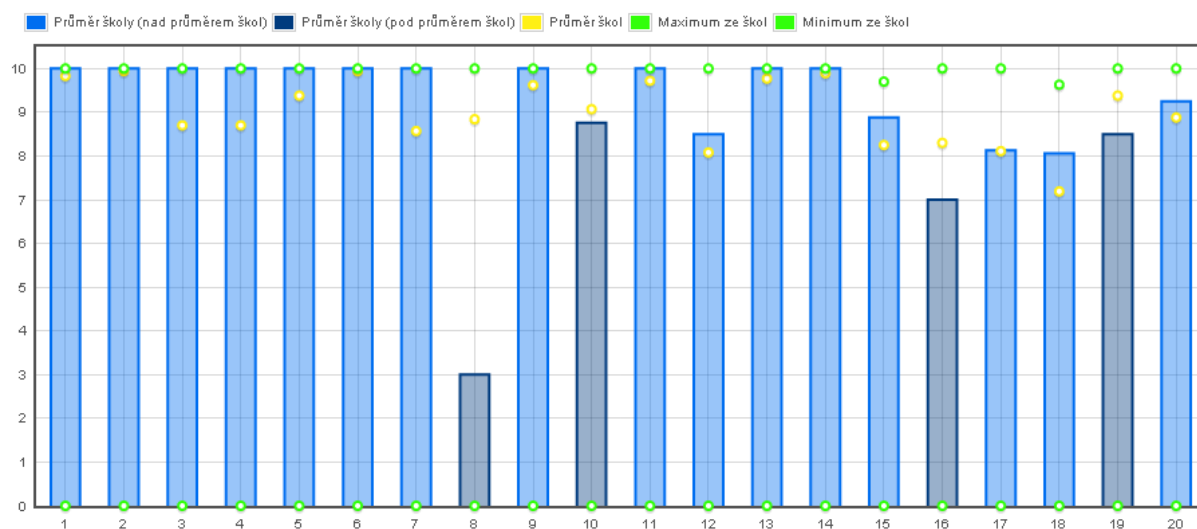
VYHODNOCENÍ AUDITNÍHO ŠETŘENÍ

Tab. 2 - AŠ - Podmínky ke vzdělávání 1/2

Znění otázky	Hodnotitel	1	2	3	4	Celk. odp.	Celk. bodů	Průměr školy	Průměr škol
1. Mají zaměstnanci školy pracovní náplně a stanoveny kompetence, odpovědnosti a pravomoci?	vedení školy	2	0	0	0	2	20	10.00	9.83
2. Je vydán Požární a evakuační plán?	vedení školy	2	0	0	0	2	20	10.00	9.94
3. Jsou hodnoceni dodavatelé materiálu a služeb?	vedení školy	2	0	0	0	2	20	10.00	8.70
4. Jsou stanovena pravidla pro ověřování nakoupeného materiálu a služeb?	vedení školy	2	0	0	0	2	20	10.00	8.70
5. Je pro žáky, učitele a nepedagogické zaměstnance dosažitelný Traumatologický plán?	vedení školy	2	0	0	0	2	20	10.00	9.38
6. Jsou prováděny revize budov a zařízení?	vedení školy	2	0	0	0	2	20	10.00	9.94
7. Je pro vás dosažitelný Traumatologický plán?	pedagogický sbor	8	0	0	0	8	80	10.00	8.57
8. Je pro Vás dosažitelný Traumatologický plán?	zaměstnanci školy	0	1	0	2	3	9	3.00	8.84
9. Víte, jak postupovat při vzniku požáru?	pedagogický sbor	8	0	0	0	8	80	10.00	9.62
10. Víte, jak se chovat při vzniku požáru?	studenti	10	7	0	0	17	149	8.76	9.07
11. Víte, jak postupovat při vzniku požáru?	zaměstnanci školy	3	0	0	0	3	30	10.00	9.72
12. Mají pedagogičtí pracovníci zájem o zvyšování své kvalifikace?	vedení školy	1	1	0	0	2	17	8.50	8.08
13. Je zajišťována údržba výpočetní techniky?	vedení školy	2	0	0	0	2	20	10.00	9.77
14. Jsou stanovena práva přístupu k osobním údajům a záznamům studentů o vzdělávání?	vedení školy	2	0	0	0	2	20	10.00	9.89
15. Je zajišťován rozvoj výpočetní techniky?	pedagogický sbor	5	3	0	0	8	71	8.88	8.25
16. Má škola odpovídající materiální podmínky pro vzdělávání?	vedení školy	0	2	0	0	2	14	7.00	8.30

17. Je ve výuce často využívána výpočetní technika?	pedagogický sbor	4	3	1	0	8	65	8.13	8.11
18. Jak byste ohodnotil/a vybavení školy učebními pomůckami, technikou a studijním materiálem?	studenti	6	11	0	0	17	137	8.06	7.19
19. Zabezpečujete pro vaši školu nadstandardní fin. zdroje? (účast v projektech)	vedení školy	1	1	0	0	2	17	8.50	9.38
20. Máte pracovní náplně a stanoveny kompetence, odpovědnosti a pravomoci?	pedagogický sbor	6	2	0	0	8	74	9.25	8.88

Graf 2 - AŠ - Podmínky ke vzdělávání 1/2



Tab. 3 - AŠ - Podmínky ke vzdělávání 2/2

Znění otázky	Hodnotitel	1	2	3	4	Celk. odp.	Celk. bodů	Průměr školy	Průměr škol
21. Máte pracovní náplně a stanoveny kompetence, odpovědnosti a pravomoci?	zaměstnanci školy	2	1	0	0	3	27	9.00	9.92

Graf 3 - AŠ - Podmínky ke vzdělávání 2/2



Vyhodnocení:

Šetření bylo zaměřeno na hygienické a materiální podmínky školy. Byly hodnoceny venkovní i vnitřní prostory školy, jejich úklid a hygienická úroveň, včetně sociálního zařízení. V dotazníkovém i auditním šetření jsou hodnoty školy převážně nad průměrem ostatních škol. Žádné hodnocení neukazuje na vyloženě slabé stránky školy – naopak. Toto výstupní hodnocení je srovnatelné, ne-li lepší, než vstupní hodnocení před 2 lety.

Do budoucna by bylo dobré znát i názory absolventů školy.

Tab. 4 - Porovnání s 2010/11 - DŠ - Podmínky ke vzdělávání

Znění otázky	Hodnotitel	Průměr školy 2012/13	Průměr školy 2010/11
1. Informační systém na internetových stránkách školy je přehledný.	absolventi	0.00	0.00
2. Prostředí školy je motivující pro práci.	absolventi	0.00	0.00
3. Ve škole jsme získali dobré pracovní návyky.	absolventi	0.00	0.00
4. V prostorách školy jsem se dobře cítil.	absolventi	0.00	0.00
5. V prostorách školy se cítím příjemně.	rodiče	7.98	7.65
6. Způsob komunikace se školou mi vyhovuje.	rodiče	8.15	8.65
7. Prostředí školy je motivující pro práci.	vedení školy	10.00	8.00
8. Sociální zařízení má dobrou úroveň.	vedení školy	10.00	8.00

9. Úroveň vybavení školy pomůckami, technikou a studijními materiály je na dobré úrovni.	vedení školy	7.00	8.00
10. Informace o dění ve škole jsou včasné a úplné.	zaměstnanci školy	8.29	6.25
11. Prostředí školy je motivující pro práci.	zaměstnanci školy	9.14	7.75
12. Mám potřebné vybavení pro svou práci.	zaměstnanci školy	10.00	7.75
13. Pro svou práci mám včas dostatek potřebných informací.	zaměstnanci školy	9.57	7.00
14. Informace o dění ve škole jsou včasné a úplné.	pedagogický sbor	8.05	6.45
15. Prostředí školy je motivující pro práci.	pedagogický sbor	7.35	6.91
16. Úroveň vybavení školy pomůckami, technikou a studijními materiály je na dobré úrovni.	pedagogický sbor	6.09	7.09
17. Na pracovištích odborného výcviku jsem spokojen s kvalitou výuky.	studenti	7.78	8.05
18. Na pracovištích odborného výcviku jsem spokojen s technickou vybaveností.	studenti	7.83	7.89
19. Prostory učeben jsou materiálně vybaveny, působí esteticky, mají odpovídající nábytek a vybavení.	studenti	7.30	7.40
20. Prostory školy jsou uklizené.	studenti	8.18	7.88
21. Sociální zařízení má dobrou úroveň.	studenti	7.49	7.47
22. Venkovní prostory školy jsou vyhovující a poskytují dostatek prostoru pro sport a odpočinek.	studenti	8.37	8.24
23. Všechny materiály potřebné pro mé studium jsou dostupné.	studenti	7.91	7.93
24. Informační systém na internetových stránkách školy je přehledný.	partneři	0.00	0.00

Tab. 5 - Porovnání s 2010/11 - AŠ - Podmínky ke vzdělávání

Znění otázky	Hodnotitel	Průměr školy 2012/13	Průměr školy 2010/11
1. Mají zaměstnanci školy pracovní náplně a stanoveny kompetence, odpovědnosti a pravomoci?	vedení školy	10.00	10.00
2. Je vydán Požární a evakuační plán?	vedení školy	10.00	10.00
3. Jsou hodnoceni dodavatelé materiálu a služeb?	vedení školy	10.00	7.00
4. Jsou stanovena pravidla pro ověřování nakoupeného materiálu a služeb?	vedení školy	10.00	10.00
5. Je pro žáky, učitele a nepedagogické zaměstnance dosažitelný Traumatologický plán?	vedení školy	10.00	10.00
6. Jsou prováděny revize budov a zařízení?	vedení školy	10.00	10.00
7. Je pro vás dosažitelný Traumatologický plán?	pedagogický sbor	10.00	9.40
8. Je pro Vás dosažitelný Traumatologický plán?	zaměstnanci školy	3.00	9.25
9. Víte, jak postupovat při vzniku požáru?	pedagogický sbor	10.00	9.70
10. Víte, jak se chovat při vzniku požáru?	studenti	8.76	9.00
11. Víte, jak postupovat při vzniku požáru?	zaměstnanci školy	10.00	9.25
12. Mají pedagogičtí pracovníci zájem o zvyšování své kvalifikace?	vedení školy	8.50	7.00
13. Je zajišťována údržba výpočetní techniky?	vedení školy	10.00	10.00
14. Jsou stanovena práva přístupu k osobním údajům a záznamům studentů o vzdělávání?	vedení školy	10.00	10.00
15. Je zajišťován rozvoj výpočetní techniky?	pedagogický sbor	8.88	9.10
16. Má škola odpovídající materiální podmínky pro vzdělávání?	vedení školy	7.00	10.00
17. Je ve výuce často využívána výpočetní technika?	pedagogický sbor	8.13	8.50

18. Jak byste ohodnotil/a vybavení školy učebními pomůckami, technikou a studijním materiálem?	studenti	8.06	7.67
19. Zabezpečujete pro vaši školu nadstandardní fin. zdroje? (účast v projektech)	vedení školy	8.50	10.00
20. Máte pracovní náplně a stanoveny kompetence, odpovědnosti a pravomoci?	pedagogický sbor	9.25	8.80
21. Máte pracovní náplně a stanoveny kompetence, odpovědnosti a pravomoci?	zaměstnanci školy	9.00	10.00

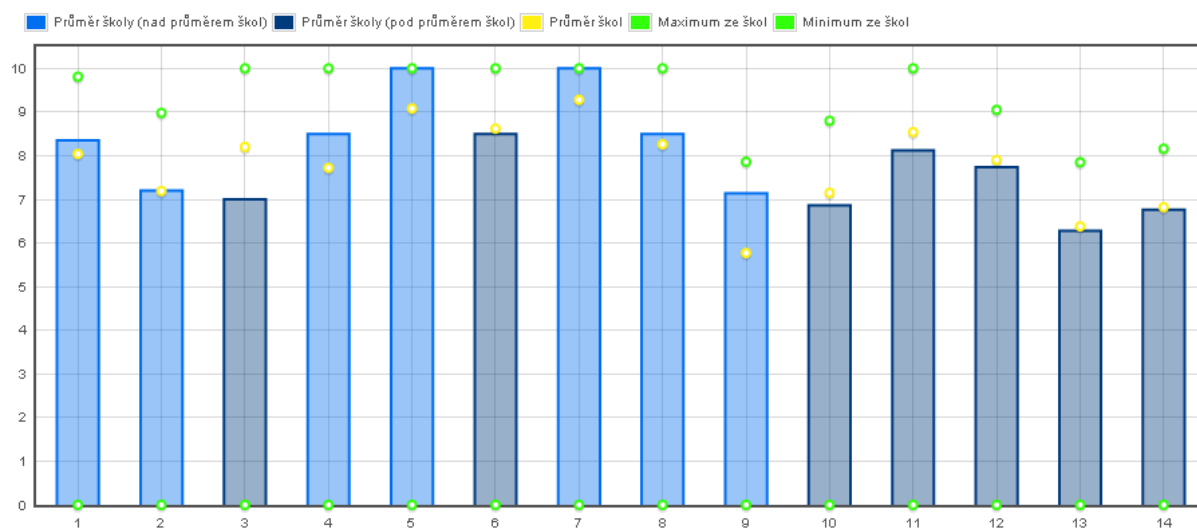
2.2 Průběh vzdělávání

VYHODNOCENÍ DOTAZNÍKOVÉHO ŠETŘENÍ

Tab. 6 - DŠ - Průběh vzdělávání

Znění otázky	Hodnotitel	1	2	3	4	Celk. odp.	Celk. bodů	Průměr školy	Průměr škol
1. Výuku na této škole považuji za kvalitní.	rodiče	113	102	8	2	225	1878	8.35	8.04
2. Moje dítě hodnotí výuku ve škole jako zajímavou.	rodiče	59	124	36	4	223	1606	7.20	7.19
3. Systém zjišťování výsledků vzdělávání je dostatečně efektivní.	vedení školy	1	0	1	0	2	14	7.00	8.20
4. Je hodnocena efektivita výsledků hospitací.	vedení školy	1	1	0	0	2	17	8.50	7.72
5. Pravidla hodnocení jsou jasně a srozumitelně stanovena.	vedení školy	2	0	0	0	2	20	10.00	9.08
6. Ve výuce je uplatňován individuální přístup.	vedení školy	1	1	0	0	2	17	8.50	8.62
7. Žáci mají dostatečný prostor pro vyjadřování vlastního názoru.	vedení školy	2	0	0	0	2	20	10.00	9.28
8. Učitelé jsou prezentováni jako vzory jednání a chování .	vedení školy	1	1	0	0	2	17	8.50	8.26
9. Chování a jednání žáků je dobré úrovní.	pedagogický sbor	6	33	4	0	43	307	7.14	5.77
10. Systém zjišťování výsledků vzdělávání je dostatečně efektivní.	pedagogický sbor	9	23	9	1	42	288	6.86	7.15
11. Žáci mají ve výuce vytvořen prostor k diskuzi.	pedagogický sbor	19	21	3	0	43	349	8.12	8.54
12. Učitelé jsou na hodinu vždy dobře připraveni.	studenti	183	301	39	7	530	4100	7.74	7.90
13. Učitelé mne motivují k otázkám, diskuzi a spolupráci.	studenti	82	272	143	33	530	3329	6.28	6.38
14. Učitelé umí dobře vysvětlit látku.	studenti	77	346	91	14	528	3570	6.76	6.82

Graf 4 - DŠ - Průběh vzdělávání



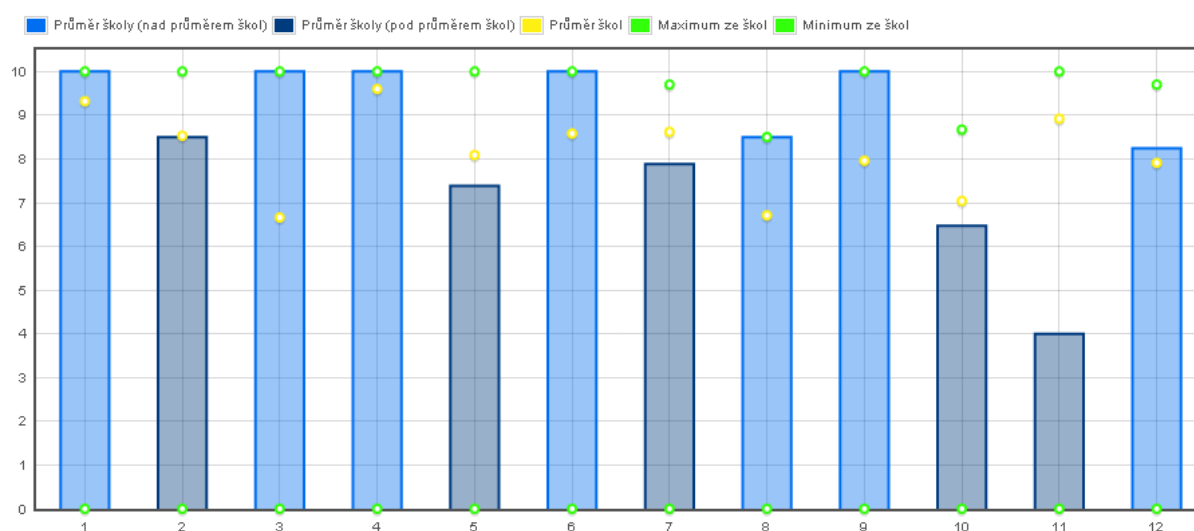
VYHODNOCENÍ AUDITNÍHO ŠETŘENÍ

Tab. 7 - AŠ - Průběh vzdělávání

Znění otázky	Hodnotitel	1	2	3	4	Celk. odp.	Celk. bodů	Průměr školy	Průměr škol
1. Existuje Plán vzdělávání pedagogických pracovníků?	vedení školy	2	0	0	0	2	20	10.00	9.32
2. Je zjišťována efektivnost dalšího vzdělávání pedagogických pracovníků?	vedení školy	1	1	0	0	2	17	8.50	8.53
3. Existuje Plán vzdělávání nepedagogických zaměstnanců?	vedení školy	2	0	0	0	2	20	10.00	6.66
4. Jsou na žáky kladeny přiměřené požadavky vzhledem k jejich schopnostem a dovednostem?	vedení školy	2	0	0	0	2	20	10.00	9.60
5. Podporuje škola vzájemnou spolupráci žáků - týmovou práci?	pedagogický sbor	3	3	2	0	8	59	7.38	8.09
6. Podporujete formy problémového vyučování?	vedení školy	2	0	0	0	2	20	10.00	8.58
7. Jsou na vás při výuce kladeny přiměřené požadavky vzhledem k vašim dovednostem?	studenti	7	8	2	0	17	134	7.88	8.62
8. Jsou studenti schopni při výuce samostatně pracovat?	pedagogický sbor	4	4	0	0	8	68	8.50	6.71

9. Je nabídka volitelných a nepovinných předmětů v souladu s představou žáků a rodičů?	vedení školy	2	0	0	0	2	20	10.00	7.96
10. Jste spokojeni s nabídkou volitelných a nepovinných předmětů?	studenti	5	5	6	1	17	110	6.47	7.04
11. Nabízíte výuku pro žáky se speciálními vzdělávacími potřebami?	vedení školy	0	1	0	1	2	8	4.00	8.92
12. Důvěřujete učitelům?	studenti	7	10	0	0	17	140	8.24	7.91

Graf 5 - AŠ - Průběh vzdělávání



Vyhodnocení:

I v této oblasti šetření všichni respondenti hodnotí průběh vzdělávání velmi kladně. Všechny otázky jsou hodnoceny vysoce pozitivně až na otázku v AŠ č. 10, 6,47 bodu. Žáci byli dotazováni, jak jsou spokojeni s nabídkou volitelných a nepovinných předmětů. Ale ani toto hodnocení není nízké, i když je o něco málo nižší než hodnocení ostatních škol.

U otázky č. 11 je hodnocení 4,00 bodu, jeden člen vedení školy říká ano, druhý ne. Odpovědi naznačují, že by měla nastat názorová shoda.

Při pohledu na porovnání výsledků vstupního a výstupního šetření je vidět vyrovnanost hodnocení, což svědčí o stabilitě zajištění průběhu vzdělávání.

Tab. 8 - Porovnání s 2010/11 - DŠ - Průběh vzdělávání

Znění otázky	Hodnotitel	Průměr školy 2012/13	Průměr školy 2010/11
1. Výuku na této škole považuji za kvalitní.	rodiče	8.35	8.30
2. Moje dítě hodnotí výuku ve škole jako zajímavou.	rodiče	7.20	7.16
3. Systém zjišťování výsledků vzdělávání je dostatečně efektivní.	vedení školy	7.00	7.00
4. Je hodnocena efektivita výsledků hospitací.	vedení školy	8.50	8.00
5. Pravidla hodnocení jsou jasně a srozumitelně stanovena.	vedení školy	10.00	10.00
6. Ve výuce je uplatňován individuální přístup.	vedení školy	8.50	7.00
7. Žáci mají dostatečný prostor pro vyjadřování vlastního názoru.	vedení školy	10.00	9.00
8. Učitelé jsou prezentováni jako vzory jednání a chování.	vedení školy	8.50	6.00
9. Chování a jednání žáků je dobré úrovní.	pedagogický sbor	7.14	6.45
10. Systém zjišťování výsledků vzdělávání je dostatečně efektivní.	pedagogický sbor	6.86	7.00
11. Žáci mají ve výuce vytvořen prostor k diskuzi.	pedagogický sbor	8.12	8.36
12. Učitelé jsou na hodinu vždy dobře připraveni.	studenti	7.74	7.93
13. Učitelé mne motivují k otázkám, diskuzi a spolupráci.	studenti	6.28	6.33
14. Učitelé umí dobře vysvětlit látku.	studenti	6.76	7.03

Tab. 9 - Porovnání s 2010/11 - AŠ - Průběh vzdělávání

Znění otázky	Hodnotitel	Průměr školy 2012/13	Průměr školy 2010/11
1. Existuje Plán vzdělávání pedagogických pracovníků?	vedení školy	10.00	10.00
2. Je zjišťována efektivnost dalšího vzdělávání pedagogických pracovníků?	vedení školy	8.50	10.00
3. Existuje Plán vzdělávání nepedagogických zaměstnanců?	vedení školy	10.00	8.50

4. Jsou na žáky kladeny přiměřené požadavky vzhledem k jejich schopnostem a dovednostem?	vedení školy	10.00	10.00
5. Podporuje škola vzájemnou spolupráci žáků - týmovou práci?	pedagogický sbor	7.38	7.90
6. Podporujete formy problémového vyučování?	vedení školy	10.00	8.50
7. Jsou na vás při výuce kladeny přiměřené požadavky vzhledem k vašim dovednostem?	studenti	7.88	7.67
8. Jsou studenti schopni při výuce samostatně pracovat?	pedagogický sbor	8.50	8.80
9. Je nabídka volitelných a nepovinných předmětů v souladu s představou žáků a rodičů?	vedení školy	10.00	10.00
10. Jste spokojeni s nabídkou volitelných a nepovinných předmětů?	studenti	6.47	7.50
11. Nabízíte výuku pro žáky se speciálními vzdělávacími potřebami?	vedení školy	4.00	8.50
12. Důvěřujete učitelům?	studenti	8.24	7.67

2.3 Podpora školy žákům a studentům, spolupráce s rodiči, vliv vzájemných vztahů školy, žáků, rodičů a dalších osob na vzdělávání

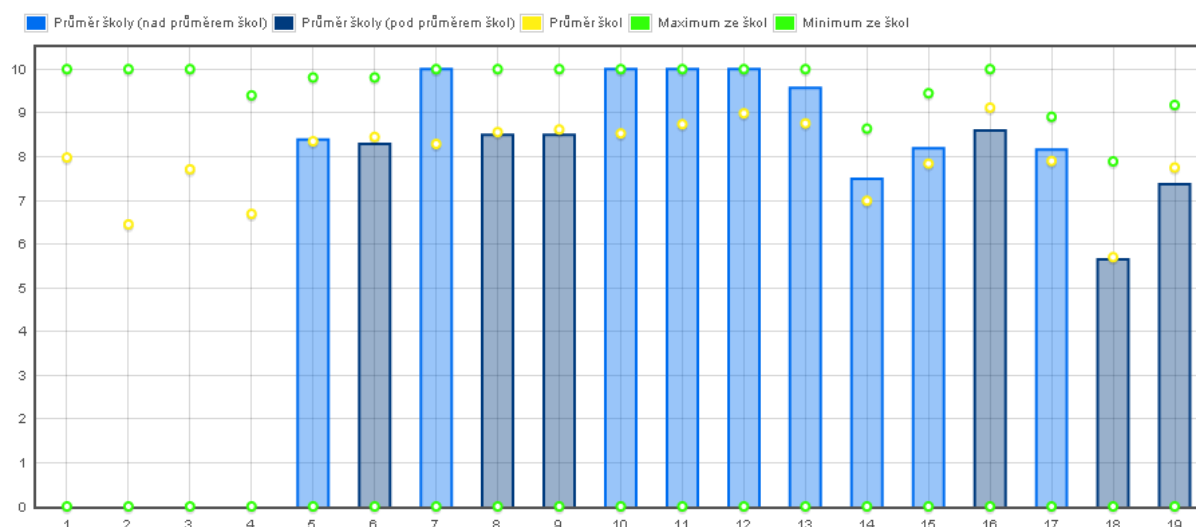
VYHODNOCENÍ DOTAZNÍKOVÉHO ŠETŘENÍ

Tab. 10 - DŠ - Podpora školy, vzájemné vztahy

Znění otázky	Hodnotitel	1	2	3	4	Celk. odp.	Celk. bodů	Průměr školy	Průměr škol
1. Školu jsem ochoten podporovat.	partneři	0	0	0	0	0	0	0.00	7.98
2. Partneři se vyjadřují k zaměření vzdělávání.	partneři	0	0	0	0	0	0	0.00	6.45
3. Školu jsem ochoten podporovat.	absolventi	0	0	0	0	0	0	0.00	7.71
4. Nemáme problém najít zaměstnání.	absolventi	0	0	0	0	0	0	0.00	6.69
5. Rodičům žáků jsou poskytovány potřebné informace.	rodiče	121	91	9	4	225	1887	8.39	8.35
6. Kontakt s učiteli považujeme za dostatečný.	rodiče	127	74	20	5	226	1873	8.29	8.45
7. Informační tabule a značení umožňuje snadnou orientaci ve škole.	vedení školy	2	0	0	0	2	20	10.00	8.29
8. Předávání informací mezi učiteli, vedením školy a žáky je včasné a úplné.	vedení školy	1	1	0	0	2	17	8.50	8.56
9. Vztahy mezi školou a rodiči jsou vyhodnocovány.	vedení školy	1	1	0	0	2	17	8.50	8.62
10. Nepedagogičtí zaměstnanci mají pocit sounáležitosti se školou.	vedení školy	2	0	0	0	2	20	10.00	8.53
11. Informační tabule a značení umožňuje snadnou orientaci ve škole.	zaměstnanci školy	7	0	0	0	7	70	10.00	8.74
12. Jsem spokojený, že pracuji na této škole.	zaměstnanci školy	7	0	0	0	7	70	10.00	8.99
13. S učiteli mám dobré vztahy.	zaměstnanci školy	6	1	0	0	7	67	9.57	8.76
14. Předávání informací mezi učiteli, vedením školy a žáky je včasné a úplné.	pedagogický sbor	11	28	4	0	43	322	7.49	6.99
15. Vztahy mezi učiteli jsou dobré.	pedagogický sbor	19	22	2	0	43	352	8.19	7.84

16. S nepedagogickými zaměstnanci mám dobré vztahy.	pedagogický sbor	24	18	1	0	43	370	8.60	9.12
17. Cítím se dobře mezi svými spolužáky ve třídě.	studenti	276	194	44	14	528	4308	8.16	7.90
18. Školní parlament pracuje ve prospěch žáků.	studenti	73	203	85	97	458	2588	5.65	5.70
19. Vím, na koho se ve škole obrátit s žádostí o radu nebo pomoc v tíživé situaci.	studenti	223	184	89	34	530	3908	7.37	7.75

Graf 6 - DŠ - Podpora školy, vzájemné vztahy



VYHODNOCENÍ AUDITNÍHO ŠETŘENÍ

Tab. 11 - AŠ - Podpora školy, vzájemné vztahy 1/2

Znění otázky	Hodnotitel	1	2	3	4	Celk. odp.	Celk. bodů	Průměr školy	Průměr škol
1. Je zajištěna bezpečnost žáků ve škole?	vedení školy	2	0	0	0	2	20	10.00	9.77
2. Je stanoven postup pro vyřizování stížností pedagogických pracovníků?	pedagogický sbor	5	1	2	0	8	65	8.13	7.58
3. Jsou preventivní akce k drogové problematice ve škole dostatečně zveřejňovány?	studenti	4	10	3	0	17	122	7.18	6.73
4. Je stanoven postup pro podávání stížností zaměstnanců a žáků?	vedení školy	2	0	0	0	2	20	10.00	8.75

5. Jsou pedagogičtí pracovníci a ostatní zaměstnanci školy ochotni se účastnit mimoškolních aktivit?	vedení školy	1	1	0	0	2	17	8.50	7.51
6. Mají žáci zájem o organizování mimoškolních činností?	pedagogický sbor	2	3	3	0	8	53	6.63	5.59
7. Jste ochoten/a se podílet na mimoškolních aktivitách žáků?	zaměstnanci školy	2	0	0	1	3	21	7.00	8.28
8. Je stanoven postup pro podávání stížností nepedag. zaměstnanců?	zaměstnanci školy	2	1	0	0	3	27	9.00	8.32
9. Má komunikace žáků s vedením školy přínos pro zlepšování výchovně vzdělávacího procesu?	vedení školy	1	1	0	0	2	17	8.50	8.92
10. Myslíte si, že pedagogičtí pracovníci školy tvoří dobrý tým?	vedení školy	2	0	0	0	2	20	10.00	8.75
11. Je pravda, že jste se šikanou ve škole nesetkal/a?	studenti	12	2	1	2	17	140	8.24	7.56
12. Máte s nepedagogickými zaměstnanci školy dobré vztahy?	pedagogický sbor	6	2	0	0	8	74	9.25	9.60
13. Jsou rodiče ochotni spolupracovat při školních a mimoškolních aktivitách?	vedení školy	2	0	0	0	2	20	10.00	5.36
14. Jste ochoten/a/ vykonávat svoji činnost nad rámec svých povinností?	pedagogický sbor	6	2	0	0	8	74	9.25	8.96
15. Berete v úvahu při řízení školy názory rodičů?	vedení školy	1	1	0	0	2	17	8.50	9.21
16. Mají žáci možnost komunikace s vedením školy?	vedení školy	2	0	0	0	2	20	10.00	9.89
17. Máte možnost komunikovat s vedením školy?	studenti	12	2	2	1	17	143	8.41	9.22
18. Máte prostor pro vyjadřování vlastního názoru?	studenti	9	7	1	0	17	143	8.41	8.46
19. Máte prostor pro vyjadřování vlastního názoru?	zaměstnanci školy	3	0	0	0	3	30	10.00	8.80
20. Máte možnost komunikovat s vedením školy?	zaměstnanci školy	3	0	0	0	3	30	10.00	9.76

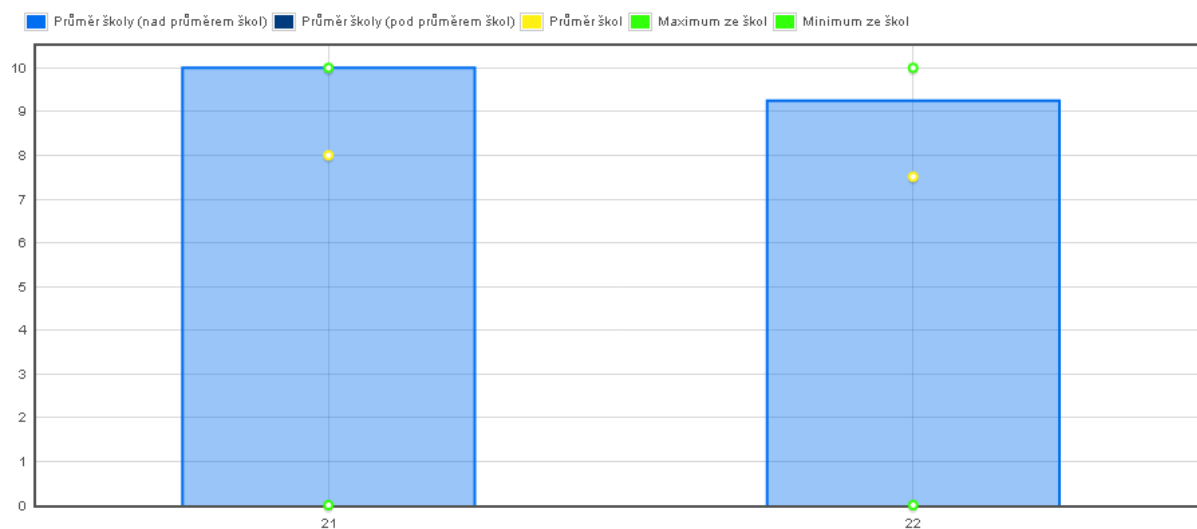
Graf 7 - AŠ - Podpora školy, vzájemné vztahy 1/2



Tab. 12 - AŠ - Podpora školy, vzájemné vztahy 2/2

Znění otázky	Hodnotitel	1	2	3	4	Celk. odp.	Celk. bodů	Průměr školy	Průměr škol
21. Vnímáte klima ve škole jako pozitivní?	zaměstnanci školy	3	0	0	0	3	30	10.00	8.00
22. Vnímáte klima ve škole jako pozitivní?	pedagogický sbor	6	2	0	0	8	74	9.25	7.51

Graf 8 - AŠ - Podpora školy, vzájemné vztahy 2/2



Vyhodnocení:

Šetření bylo zaměřeno na podporu žákům, spolupráci s rodiči a vliv vzájemných vztahů školy, žáků a rodičů na vzdělávání.

V této oblasti nejsou zaznamenána žádná hodnocení, která by nasvědčovala slabým stránkám školy.

Hodnoty v dotazníkovém i auditním šetření jsou srovnatelná s průměrem ostatních škol, ve většině případů i vyšší.

V porovnání výsledků je vidět i zlepšení, např. v dotazníkovém šetření otázka č. 7, 10, 11, 12 a 14.

Tab. 13 - Porovnání s 2010/11 - DŠ - Podpora školy, vzájemné vztahy

Znění otázky	Hodnotitel	Průměr školy 2012/13	Průměr školy 2010/11
1. Školu jsem ochoten podporovat.	partneři	0.00	0.00
2. Partneři se vyjadřují k zaměření vzdělávání.	partneři	0.00	0.00
3. Školu jsem ochoten podporovat.	absolventi	0.00	0.00
4. Nemáme problém najít zaměstnání.	absolventi	0.00	0.00
5. Rodičům žáků jsou poskytovány potřebné informace.	rodiče	8.39	8.56
6. Kontakt s učiteli považujeme za dostatečný.	rodiče	8.29	8.56
7. Informační tabule a značení umožňuje snadnou orientaci ve škole.	vedení školy	10.00	6.00
8. Předávání informací mezi učiteli, vedením školy a žáky je včasné a úplné.	vedení školy	8.50	8.00
9. Vztahy mezi školou a rodiči jsou vyhodnocovány.	vedení školy	8.50	8.00
10. Nepedagogičtí zaměstnanci mají pocit sounáležitosti se školou.	vedení školy	10.00	5.00
11. Informační tabule a značení umožňuje snadnou orientaci ve škole.	zaměstnanci školy	10.00	9.25
12. Jsem spokojený, že pracuji na této škole.	zaměstnanci školy	10.00	9.25
13. S učiteli mám dobré vztahy.	zaměstnanci školy	9.57	10.00

14. Předávání informací mezi učiteli, vedením školy a žáky je včasné a úplné.	pedagogický sbor	7.49	5.73
15. Vztahy mezi učiteli jsou dobré.	pedagogický sbor	8.19	8.55
16. S nepedagogickými zaměstnanci mám dobré vztahy.	pedagogický sbor	8.60	8.09
17. Cítím se dobře mezi svými spolužáky ve třídě.	studenti	8.16	8.09
18. Školní parlament pracuje ve prospěch žáků.	studenti	5.65	6.47
19. Víím, na koho se ve škole obrátit s žádostí o radu nebo pomoc v tíživé situaci.	studenti	7.37	7.11

Tab. 14 - Porovnání s 2010/11 - AŠ - Podpora školy, vzájemné vztahy

Znění otázky	Hodnotitel	Průměr školy 2012/13	Průměr školy 2010/11
1. Je zajištěna bezpečnost žáků ve škole?	vedení školy	10.00	10.00
2. Je stanoven postup pro vyřizování stížností pedagogických pracovníků?	pedagogický sbor	8.13	7.00
3. Jsou preventivní akce k drogové problematice ve škole dostatečně zveřejňovány?	studenti	7.18	7.00
4. Je stanoven postup pro podávání stížností zaměstnanců a žáků?	vedení školy	10.00	10.00
5. Jsou pedagogičtí pracovníci a ostatní zaměstnanci školy ochotni se účastnit mimoškolních aktivit?	vedení školy	8.50	7.00
6. Mají žáci zájem o organizování mimoškolních činností?	pedagogický sbor	6.63	6.70
7. Jste ochoten/a se podílet na mimoškolních aktivitách žáků?	zaměstnanci školy	7.00	10.00
8. Je stanoven postup pro podávání stížností nepedag. zaměstnanců?	zaměstnanci školy	9.00	10.00
9. Má komunikace žáků s vedením školy přínos pro zlepšování výchovně vzdělávacího procesu?	vedení školy	8.50	8.50
10. Myslíte si, že pedagogičtí pracovníci školy tvoří dobrý tým?	vedení školy	10.00	8.50

11. Je pravda, že jste se šikanou ve škole nesetkal/a?	studenti	8.24	9.00
12. Máte s nepedagogickými zaměstnanci školy dobré vztahy?	pedagogický sbor	9.25	8.80
13. Jsou rodiče ochotni spolupracovat při školních a mimoškolních aktivitách?	vedení školy	10.00	10.00
14. Jste ochoten/a/ vykonávat svoji činnost nad rámec svých povinností?	pedagogický sbor	9.25	8.20
15. Berete v úvahu při řízení školy názory rodičů?	vedení školy	8.50	10.00
16. Mají žáci možnost komunikace s vedením školy?	vedení školy	10.00	10.00
17. Máte možnost komunikovat s vedením školy?	studenti	8.41	8.17
18. Máte prostor pro vyjadřování vlastního názoru?	studenti	8.41	7.50
19. Máte prostor pro vyjadřování vlastního názoru?	zaměstnanci školy	10.00	9.25
20. Máte možnost komunikovat s vedením školy?	zaměstnanci školy	10.00	10.00
21. Vnímáte klima ve škole jako pozitivní?	zaměstnanci školy	10.00	8.50
22. Vnímáte klima ve škole jako pozitivní?	pedagogický sbor	9.25	8.80

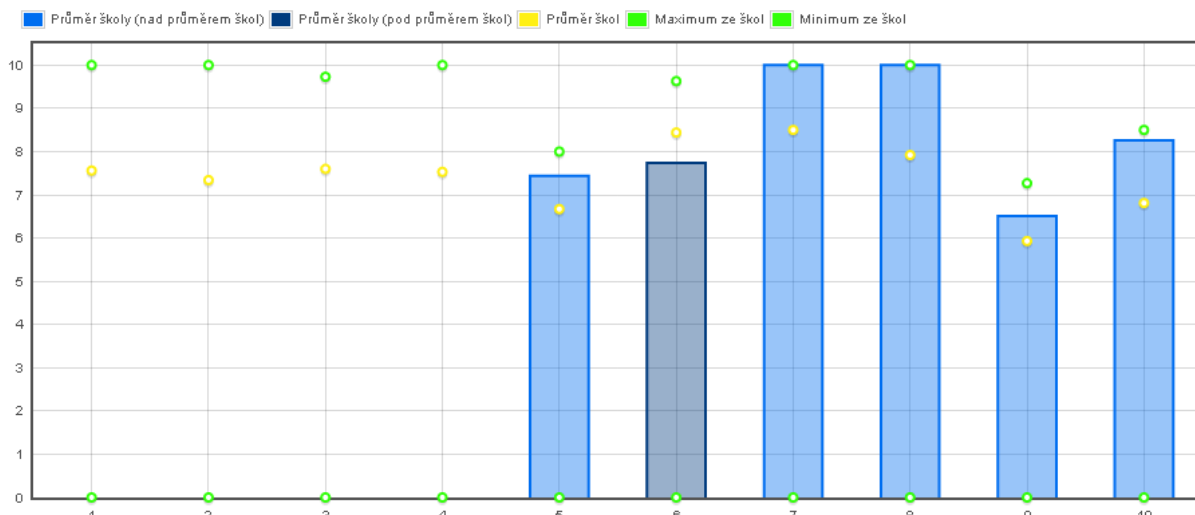
2.4 Výsledky vzdělávání žáků a studentů, v případě středních a vyšších odborných škol, také uplatnění absolventů na trhu práce

VYHODNOCENÍ DOTAZNÍKOVÉHO ŠETŘENÍ

Tab. 15 - DŠ - Výsledky vzdělávání

Znění otázky	Hodnotitel	1	2	3	4	Celk. odp.	Celk. bodů	Průměr školy	Průměr škol
1. Praktické znalosti absolventů jsou odpovídající.	partneři	0	0	0	0	0	0	0.00	7.56
2. Teoretické znalosti absolventů jsou odpovídající.	partneři	0	0	0	0	0	0	0.00	7.34
3. Škola nás kvalitně připravila pro život.	absolventi	0	0	0	0	0	0	0.00	7.60
4. Po přijetí na vyšší stupeň školy jsme byli úspěšní.	absolventi	0	0	0	0	0	0	0.00	7.53
5. Se studijními výsledky svého dítěte jsem spokojen.	rodiče	71	120	32	3	226	1681	7.44	6.67
6. Vědomosti a dovednosti, které naše dítě ve škole získává, jsou důležité pro život.	rodiče	88	107	30	1	226	1750	7.74	8.44
7. Absolventi jsou připraveni kvalitně pro praxi. (SOŠ)	vedení školy	2	0	0	0	2	20	10.00	8.50
8. Absolventi jsou úspěšní u přijímacích zkoušek na vyšší školu.	vedení školy	2	0	0	0	2	20	10.00	7.92
9. Většina žáků dosahuje mnou očekávaných výkonů.	pedagogický sbor	4	30	7	2	43	280	6.51	5.93
10. Žáci se po ukončení školy úspěšně uplatňují.	pedagogický sbor	19	23	1	0	43	355	8.26	6.81

Graf 9 - DŠ - Výsledky vzdělávání

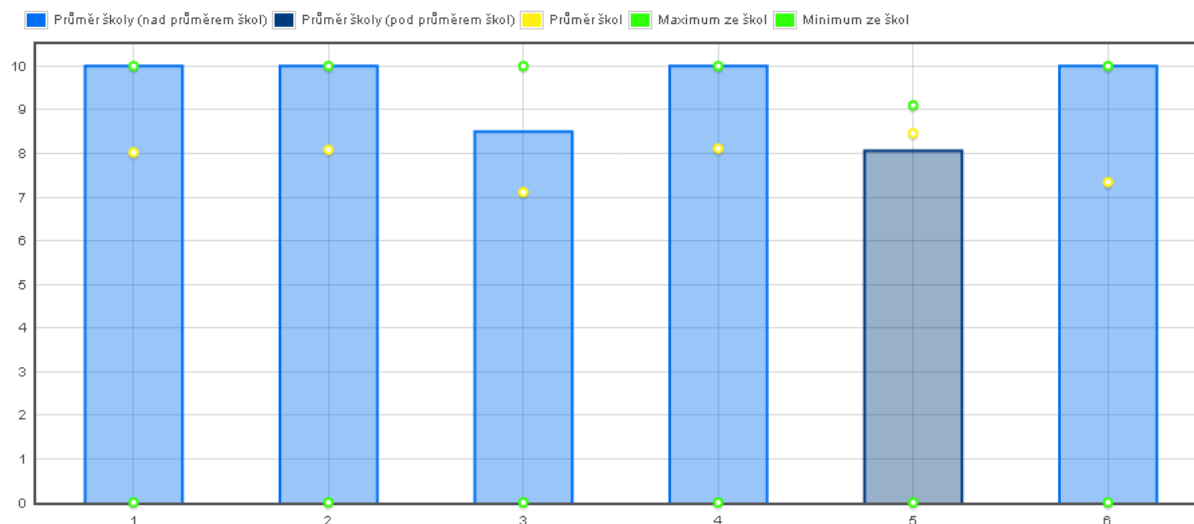


VYHODNOCENÍ AUDITNÍHO ŠETŘENÍ

Tab. 16 - AŠ - Výsledky vzdělávání

Znění otázky	Hodnotitel	1	2	3	4	Celk. odp.	Celk. bodů	Průměr školy	Průměr škol
1. Zajišťujete si kontakty na absolventy školy?	vedení školy	2	0	0	0	2	20	10.00	8.02
2. Získáváte informace o uplatnění absolventů v praxi?	vedení školy	2	0	0	0	2	20	10.00	8.08
3. Jste spokojen s kvalitou systému vzdělávání na škole?	pedagogický sbor	6	1	0	1	8	68	8.50	7.11
4. Myslíte si, že škola připravuje dobře absolventy na trh práce nebo na přijímací řízení na VŠ?	pedagogický sbor	8	0	0	0	8	80	10.00	8.11
5. Jste při vyučování hodnoceni spravedlivě?	studenti	8	8	0	1	17	137	8.06	8.46
6. Dokáží budoucí zaměstnavatelé přesně formulovat požadavky na vaše absolventy?	vedení školy	2	0	0	0	2	20	10.00	7.34

Graf 10 - AŠ - Výsledky vzdělávání



Vyhodnocení:

Šetření bylo zaměřeno na výsledky vzdělávání žáků a na uplatnění absolventů školy. Absolventi nebyli dotazováni a proto jejich uplatnění při přijímacích zkouškách a v další studiu nebo v praxi nelze spolehlivě posoudit.

Hodnocení v dotazníkovém i auditním šetření je u všech otázek nadprůměrné, nic nenasvědčuje slabým místům v oblasti výsledky vzdělávání. V porovnání výsledků při vstupním výstupním šetření je vidět vyrovnanost hodnot.

Tab. 17 - Porovnání s 2010/11 - DŠ - Výsledky vzdělávání

Znění otázky	Hodnotitel	Průměr školy 2012/13	Průměr školy 2010/11
1. Praktické znalosti absolventů jsou odpovídající.	partneři	0.00	0.00
2. Teoretické znalosti absolventů jsou odpovídající.	partneři	0.00	0.00
3. Škola nás kvalitně připravila pro život.	absolventi	0.00	0.00
4. Po přijetí na vyšší stupeň školy jsme byli úspěšní.	absolventi	0.00	0.00
5. Se studijními výsledky svého dítěte jsem spokojen.	rodiče	7.44	7.63
6. Vědomosti a dovednosti, které naše dítě ve škole získává, jsou důležité pro život.	rodiče	7.74	7.82
7. Absolventi jsou připraveni kvalitně pro praxi. (SOŠ)	vedení školy	10.00	10.00
8. Absolventi jsou úspěšní u přijímacích zkoušek na vyšší školu.	vedení školy	10.00	10.00
9. Většina žáků dosahuje mnou očekávaných výkonů.	pedagogický sbor	6.51	6.27
10. Žáci se po ukončení školy úspěšně uplatňují.	pedagogický sbor	8.26	8.64

Tab. 18 - Porovnání s 2010/11 - AŠ - Výsledky vzdělávání

Znění otázky	Hodnotitel	Průměr školy 2012/13	Průměr školy 2010/11
1. Zajišťujete si kontakty na absolventy školy?	vedení školy	10.00	8.50
2. Získáváte informace o uplatnění absolventů v praxi?	vedení školy	10.00	10.00
3. Jste spokojen s kvalitou systému vzdělávání na škole?	pedagogický sbor	8.50	7.30
4. Myslíte si, že škola připravuje dobře absolventy na trh práce nebo na přijímací řízení na VŠ?	pedagogický sbor	10.00	9.10

5. Jste při vyučování hodnoceni spravedlivě?	studenti	8.06	8.00
6. Dokážou budoucí zaměstnavatelé přesně formulovat požadavky na vaše absolventy?	vedení školy	10.00	8.50

2.5 Řízení školy, kvalita personální práce, kvalita dalšího vzdělávání pedagogických pracovníků

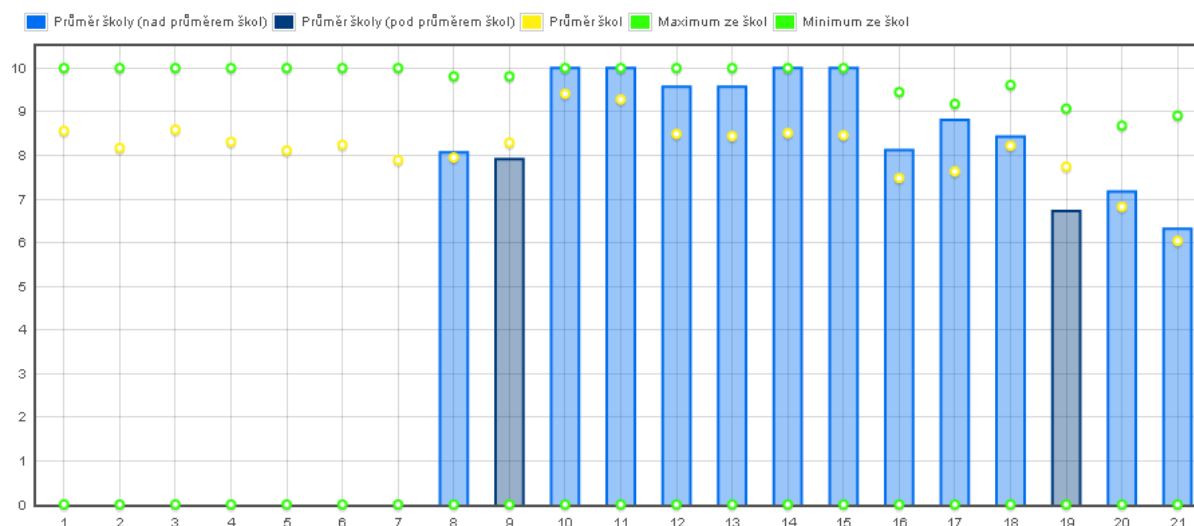
VYHODNOCENÍ DOTAZNÍKOVÉHO ŠETŘENÍ

Tab. 19 - DŠ - Řízení školy

Znění otázky	Hodnotitel	1	2	3	4	Celk. odp.	Celk. bodů	Průměr školy	Průměr škol
1. Řízení školy je účelné.	partneři	0	0	0	0	0	0	0.00	8.56
2. Vedení a řízení školy je demokratické a srozumitelné.	partneři	0	0	0	0	0	0	0.00	8.17
3. Vedení školy komunikuje s partnery na potřebné úrovni.	partneři	0	0	0	0	0	0	0.00	8.59
4. Škola má dobrou pověst.	veřejnost	0	0	0	0	0	0	0.00	8.31
5. Vedení školy komunikuje s veřejností na potřebné úrovni.	veřejnost	0	0	0	0	0	0	0.00	8.11
6. Škola poskytuje partnerům dostatek informací.	partneři	0	0	0	0	0	0	0.00	8.24
7. Vedení a řízení školy je demokratické a srozumitelné.	absolventi	0	0	0	0	0	0	0.00	7.89
8. Škola je dobře vedena a řízena.	rodiče	91	119	12	0	222	1791	8.07	7.95
9. Ustanovení školního řádu se jeví jako přiměřené.	rodiče	95	107	19	4	225	1779	7.91	8.29
10. Využívání finančních zdrojů školy je efektivní.	vedení školy	2	0	0	0	2	20	10.00	9.41
11. Začínající pedagogové jsou podporováni vedením školy.	vedení školy	2	0	0	0	2	20	10.00	9.28
12. Spolupráce s vedením školy je na dobré úrovni.	zaměstnanci školy	6	1	0	0	7	67	9.57	8.49
13. Vedení školy projevuje porozumění pro mé potřeby.	zaměstnanci školy	6	1	0	0	7	67	9.57	8.44
14. Škola je dobře vedena a řízena.	zaměstnanci školy	7	0	0	0	7	70	10.00	8.51
15. Vedení školy hodnotí mou práci objektivně.	zaměstnanci školy	7	0	0	0	7	70	10.00	8.46
16. Vedení a řízení školy je demokratické a srozumitelné.	pedagogický sbor	16	27	0	0	43	349	8.12	7.48
17. Vedení školy vede porady efektivně.	pedagogický sbor	27	15	1	0	43	379	8.81	7.63
18. Vedení školy považují za kompetentní orgán.	pedagogický sbor	21	20	1	0	42	354	8.43	8.22
19. Využívání finančních zdrojů školy je efektivní.	pedagogický sbor	6	27	10	0	43	289	6.72	7.74

20. Vedení a řízení školy je demokratické a srozumitelné.	studenti	164	253	73	31	521	3734	7.17	6.82
21. Rozvrh hodin mi vyhovuje.	studenti	140	201	117	72	530	3347	6.32	6.04

Graf 11 - DŠ - Řízení školy



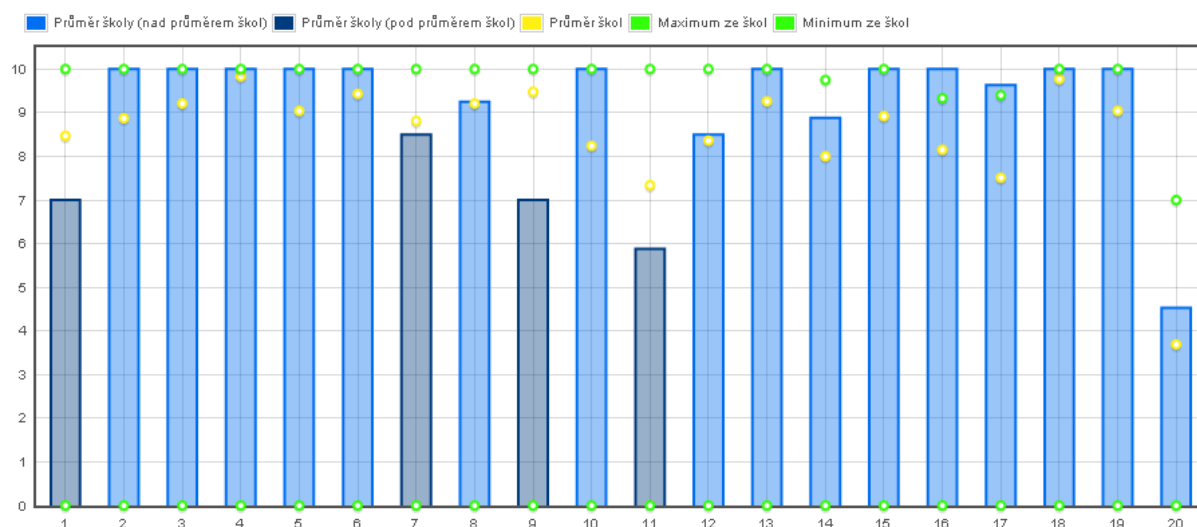
VYHODNOCENÍ AUDITNÍHO ŠETŘENÍ

Tab. 20 - AŠ - Řízení školy 1/2

Znění otázky	Hodnotitel	1	2	3	4	Celk. odp.	Celk. bodů	Průměr školy	Průměr škol
1. Jsou pedagogičtí pracovníci motivováni ke zvyšování své kvalifikace?	vedení školy	0	2	0	0	2	14	7.00	8.47
2. Je Vize školy k dispozici všem žákům a zaměstnancům školy?	vedení školy	2	0	0	0	2	20	10.00	8.87
3. Jsou stanoveny konkrétní cíle s konkrétní odpovědností pro naplňování vize školy?	vedení školy	2	0	0	0	2	20	10.00	9.21
4. Je Organizační řád dostupný zaměstnancům školy?	vedení školy	2	0	0	0	2	20	10.00	9.83
5. Je zajištěna evidence externí dokumentace?	vedení školy	2	0	0	0	2	20	10.00	9.04
6. Jsou interní dokumenty školy přístupné pro všechny zaměstnance, kterých se týkají?	vedení školy	2	0	0	0	2	20	10.00	9.43
7. Jsou stanoveny zásady řízení interních dokumentů školy, včetně řízených změn, je stanoven způsob distribuce.	vedení školy	1	1	0	0	2	17	8.50	8.81

8. Jsou interní dokumenty přístupné pro všechny zaměstnance, kterých se týkají?	pedagogický sbor	6	2	0	0	8	74	9.25	9.21
9. Byl/a jste seznámen/a s Organizačním řádem školy?	zaměstnanci školy	2	0	0	1	3	21	7.00	9.48
10. Byl/a jste seznámen/a s Vizí školy?	zaměstnanci školy	3	0	0	0	3	30	10.00	8.24
11. Jste motivováni ke zvyšování své kvalifikace?	pedagogický sbor	1	4	2	1	8	47	5.88	7.34
12. Je stanovena odpovědná osoba, která monitoruje změny vyhlášek a zákonů souvisejících s vaší školou a vzděláváním obecně?	vedení školy	1	1	0	0	2	17	8.50	8.36
13. Jsou základní dokumenty školy projednávány se zaměstnanci školy?	vedení školy	2	0	0	0	2	20	10.00	9.26
14. Myslíte si, že je škola dobře řízena?	pedagogický sbor	5	3	0	0	8	71	8.88	8.00
15. Myslíte si, že je škola dobře řízena?	zaměstnanci školy	3	0	0	0	3	30	10.00	8.92
16. Máte možnost účastnit se formulace školních pravidel a utváření klimatu školy?	pedagogický sbor	8	0	0	0	8	80	10.00	8.15
17. Je vedení porad a pedagogických rad efektivní?	pedagogický sbor	7	1	0	0	8	77	9.63	7.51
18. Jsou stanoveny konkrétní odpovědnosti nepedagog. zaměstnanců?	vedení školy	2	0	0	0	2	20	10.00	9.77
19. Máte dostatek informací pro svoji práci?	zaměstnanci školy	3	0	0	0	3	30	10.00	9.04
20. Má pro vás význam školní/žákovský parlament /studentská rada/?	studenti	3	2	7	5	17	77	4.53	3.69

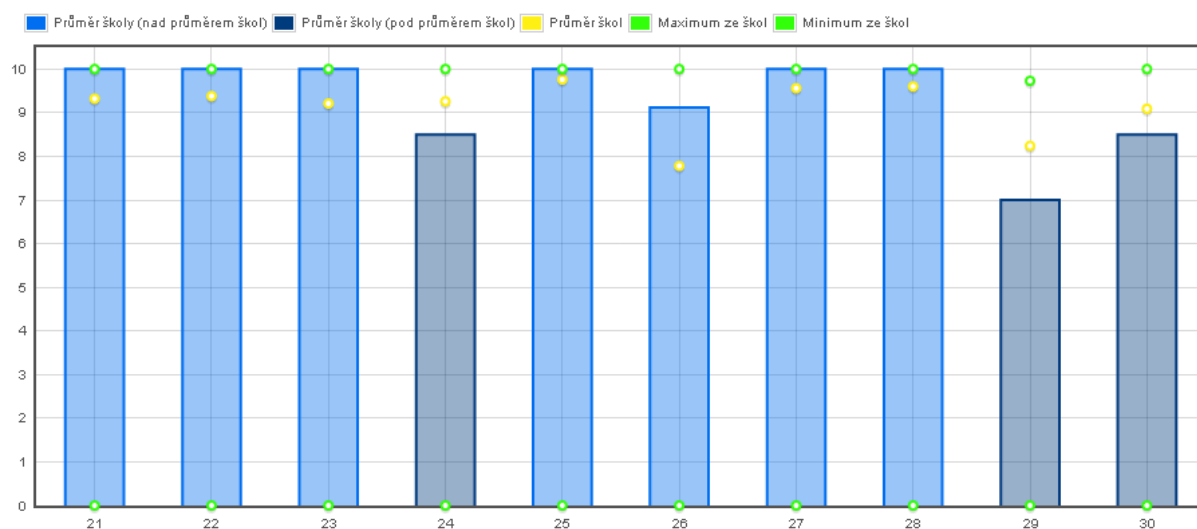
Graf 12 - AŠ - Řízení školy 1/2



Tab. 21 - AŠ - Řízení školy 2/2

Znění otázky	Hodnotitel	1	2	3	4	Celk. odp.	Celk. bodů	Průměr školy	Průměr škol
21. Vycházíte při tvorbě koncepčního záměru školy z důkladné analýzy stavu?	vedení školy	2	0	0	0	2	20	10.00	9.32
22. Je systém DVPP ve vazbě na potřeby školy?	vedení školy	2	0	0	0	2	20	10.00	9.38
23. Jsou podněty zvenčí přijímány jako příležitost ke zlepšení práce?	vedení školy	2	0	0	0	2	20	10.00	9.21
24. Jsou řídicí činnosti zaměřeny na prevenci problémů?	vedení školy	1	1	0	0	2	17	8.50	9.26
25. Je zajištěna evidence a uložení úklidových prostředků?	zaměstnanci školy	3	0	0	0	3	30	10.00	9.76
26. Je zabezpečena ochrana osobních věcí žáků?	studenti	12	5	0	0	17	155	9.12	7.78
27. Jsou na vás kladeny přiměřené požadavky vzhledem k vašim dovednostem a vzdělání?	zaměstnanci školy	3	0	0	0	3	30	10.00	9.56
28. Víte, kde je uveřejněn školní řád?	zaměstnanci školy	3	0	0	0	3	30	10.00	9.60
29. Souhlasíte s obsahem školního řádu?	studenti	5	8	3	1	17	119	7.00	8.24
30. Provádí nepedagogičtí zaměstnanci školy svoji práci odpovědně?	vedení školy	1	1	0	0	2	17	8.50	9.09

Graf 13 - AŠ - Řízení školy 2/2



Vyhodnocení:

Šetření bylo zaměřeno na strategické, organizační a pedagogické řízení školy a na profesionalitu a rozvoj lidských zdrojů. Celkově převažuje kladné, často i nejvyšší hodnocení. V dotazníkovém šetření hodnotí všichni respondenti řízení školy nadprůměrně, výsledky jsou často vyšší než průměr ostatních škol.

Zůstává téměř beze změn (oproti vstupnímu šetření) hodnocení pedagogů, kdy hodnotí poměrně negativně motivaci ke zvyšování své kvalifikace (AŠ11).

Studenti se opět poměrně negativně vyjadřují k významu školního parlamentu (AŠ 20). Z celkového pohledu je řízení školy hodnoceno velmi vysoko.

Tab. 22 - Porovnání s 2010/11 - DŠ - Řízení školy

Znění otázky	Hodnotitel	Průměr školy 2012/13	Průměr školy 2010/11
1. Řízení školy je účelné.	partneři	0.00	0.00
2. Vedení a řízení školy je demokratické a srozumitelné.	partneři	0.00	0.00
3. Vedení školy komunikuje s partnery na potřebné úrovni.	partneři	0.00	0.00
4. Vedení školy komunikuje s veřejností na potřebné úrovni.	veřejnost	0.00	0.00
5. Škola poskytuje partnerům dostatek informací.	partneři	0.00	0.00
6. Vedení a řízení školy je demokratické a srozumitelné.	absolventi	0.00	0.00
7. Škola je dobře vedena a řízena.	rodiče	8.07	7.54
8. Ustanovení školního řádu se jeví jako přiměřené.	rodiče	7.91	8.18
9. Využívání finančních zdrojů školy je efektivní.	vedení školy	10.00	8.00

10. Začínající pedagogové jsou podporováni vedením školy.	vedení školy	10.00	8.00
11. Spolupráce s vedením školy je na dobré úrovni.	zaměstnanci školy	9.57	8.50
12. Vedení školy projevuje porozumění pro mé potřeby.	zaměstnanci školy	9.57	7.75
13. Škola je dobře vedena a řízena.	zaměstnanci školy	10.00	9.25
14. Vedení školy hodnotí mou práci objektivně.	zaměstnanci školy	10.00	7.75
15. Vedení a řízení školy je demokratické a srozumitelné.	pedagogický sbor	8.12	6.27
16. Vedení školy vede porady efektivně.	pedagogický sbor	8.81	5.82
17. Vedení školy považuji za kompetentní orgán.	pedagogický sbor	8.43	6.09
18. Využívání finančních zdrojů školy je efektivní.	pedagogický sbor	6.72	6.18
19. Vedení a řízení školy je demokratické a srozumitelné.	studenti	7.17	6.53
20. Rozvrh hodin mi vyhovuje.	studenti	6.32	6.22

Tab. 23 - Porovnání s 2010/11 - AŠ - Řízení školy

Znění otázky	Hodnotitel	Průměr školy 2012/13	Průměr školy 2010/11
1. Jsou pedagogičtí pracovníci motivováni ke zvyšování své kvalifikace?	vedení školy	7.00	7.00
2. Je Vize školy k dispozici všem žákům a zaměstnancům školy?	vedení školy	10.00	8.50
3. Jsou stanoveny konkrétní cíle s konkrétní odpovědností pro naplňování vize školy?	vedení školy	10.00	8.50
4. Je Organizační řád dostupný zaměstnancům školy?	vedení školy	10.00	10.00
5. Je zajištěna evidence externí dokumentace?	vedení školy	10.00	8.50
6. Jsou interní dokumenty školy přístupné pro všechny zaměstnance, kterých se týkají?	vedení školy	10.00	10.00
7. Jsou stanoveny zásady řízení interních dokumentů školy, včetně řízených změn, je stanoven způsob distribuce.	vedení školy	8.50	10.00

8. Jsou interní dokumenty přístupné pro všechny zaměstnance, kterých se týkají?	pedagogický sbor	9.25	9.10
9. Byl/a jste seznámen/a s Organizačním řádem školy?	zaměstnanci školy	7.00	10.00
10. Byl/a jste seznámen/a s Vizí školy?	zaměstnanci školy	10.00	8.50
11. Jste motivováni ke zvyšování své kvalifikace?	pedagogický sbor	5.88	5.50
12. Je stanovena odpovědná osoba, která monitoruje změny vyhlášek a zákonů souvisejících s vaší školou a vzděláváním obecně?	vedení školy	8.50	10.00
13. Jsou základní dokumenty školy projednávány se zaměstnanci školy?	vedení školy	10.00	10.00
14. Myslíte si, že je škola dobře řízena?	pedagogický sbor	8.88	6.70
15. Myslíte si, že je škola dobře řízena?	zaměstnanci školy	10.00	7.75
16. Máte možnost účastnit se formulace školních pravidel a utváření klimatu školy?	pedagogický sbor	10.00	7.60
17. Je vedení porad a pedagogických rad efektivní?	pedagogický sbor	9.63	6.10
18. Jsou stanoveny konkrétní odpovědnosti nepedagog. zaměstnanců?	vedení školy	10.00	10.00
19. Máte dostatek informací pro svoji práci?	zaměstnanci školy	10.00	9.25
20. Má pro vás význam školní/žákovský parlament /studentská rada/?	studenti	4.53	3.17
21. Vycházíte při tvorbě koncepčního záměru školy z důkladné analýzy stavu?	vedení školy	10.00	10.00
22. Je systém DVPP ve vazbě na potřeby školy?	vedení školy	10.00	10.00
23. Jsou podněty zvenčí přijímány jako příležitost ke zlepšení práce?	vedení školy	10.00	10.00
24. Jsou řídicí činnosti zaměřeny na prevenci problémů?	vedení školy	8.50	8.50
25. Je zajištěna evidence a uložení úklidových prostředků?	zaměstnanci školy	10.00	10.00

26. Je zabezpečena ochrana osobních věcí žáků?	studenti	9.12	7.67
27. Jsou na vás kladeny přiměřené požadavky vzhledem k vašim dovednostem a vzdělání?	zaměstnanci školy	10.00	10.00
28. Víte, kde je uveřejněn školní řád?	zaměstnanci školy	10.00	10.00
29. Souhlasíte s obsahem školního řádu?	studenti	7.00	6.17
30. Provádí nepedagogičtí zaměstnanci školy svoji práci odpovědně?	vedení školy	8.50	8.50

2.6 Úroveň výsledků práce školy, zejména vzhledem k podmínkám vzdělávání a ekonomickým zdrojům

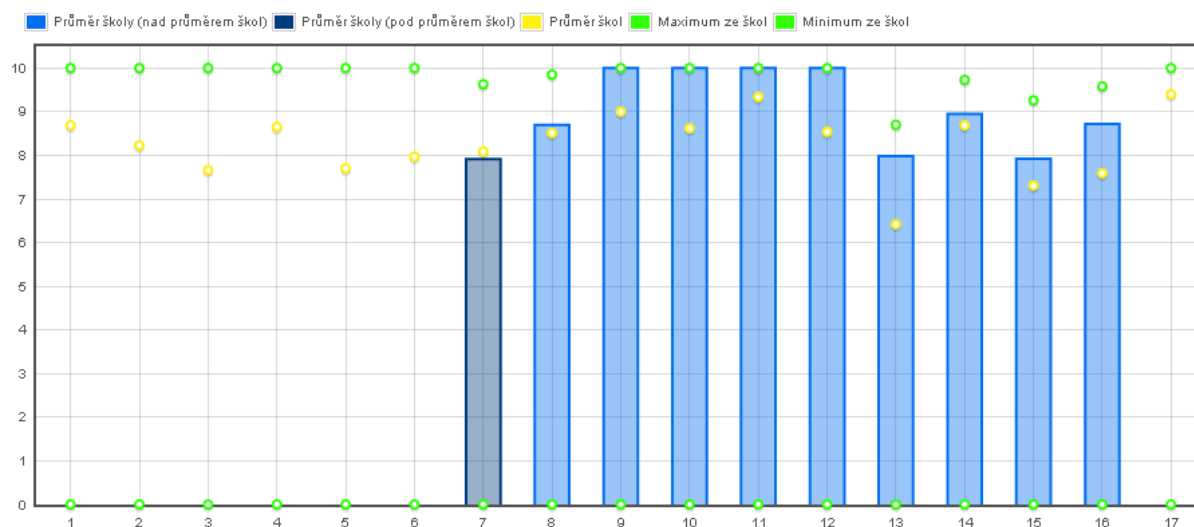
VYHODNOCENÍ DOTAZNÍKOVÉHO ŠETŘENÍ

Tab. 24 - DŠ - Úroveň výsledků práce školy

Znění otázky	Hodnotitel	1	2	3	4	Celk. odp.	Celk. bodů	Průměr školy	Průměr škol
1. Škola se prezentuje kvalitně na veřejnosti (akce, dny otevřených dveří, web, časopis...).	partneři	0	0	0	0	0	0	0.00	8.69
2. Škola má dobrou pověst.	partneři	0	0	0	0	0	0	0.00	8.23
3. Své dítě bych dal studovat na tuto školu.	partneři	0	0	0	0	0	0	0.00	7.66
4. Škola se prezentuje kvalitně na veřejnosti (akce, dny otevřených dveří, web, časopis...).	veřejnost	0	0	0	0	0	0	0.00	8.65
5. Vnímáte pozitivně rozvoj školy?	absolventi	0	0	0	0	0	0	0.00	7.70
6. Školu doporučujeme dál.	absolventi	0	0	0	0	0	0	0.00	7.97
7. Škola se prezentuje kvalitně na veřejnosti (akce, dny otevřených dveří, web, časopis...).	rodiče	88	118	16	2	224	1772	7.91	8.09
8. Se školou, kterou naše dítě navštěvuje, jsme spokojeni.	rodiče	135	85	5	1	226	1966	8.70	8.51
9. Vnímáte pozitivně rozvoj školy?	vedení školy	2	0	0	0	2	20	10.00	9.00
10. Své dítě bych dal studovat na tuto školu.	vedení školy	2	0	0	0	2	20	10.00	8.62
11. Škola se prezentuje kvalitně na veřejnosti (akce, dny otevřených dveří, web, časopis...).	vedení školy	2	0	0	0	2	20	10.00	9.34
12. Vnímáte pozitivně rozvoj školy?	zaměstnanci školy	7	0	0	0	7	70	10.00	8.54
13. Své dítě bych dal studovat na tuto školu.	pedagogický sbor	21	18	1	3	43	343	7.98	6.42
14. Rád učím na této škole.	pedagogický sbor	29	13	1	0	43	385	8.95	8.69
15. Studuji rád/a na této škole.	studenti	248	218	45	20	531	4206	7.92	7.31

16. Škola se prezentuje kvalitně na veřejnosti (akce, dny otevřených dveří, web, časopis...).	studenti	339	160	27	4	530	4622	8.72	7.59
17. Škola je přínosem pro obec - město.	veřejnost	0	0	0	0	0	0	0.00	9.40

Graf 14 - DŠ - Úroveň výsledků práce školy



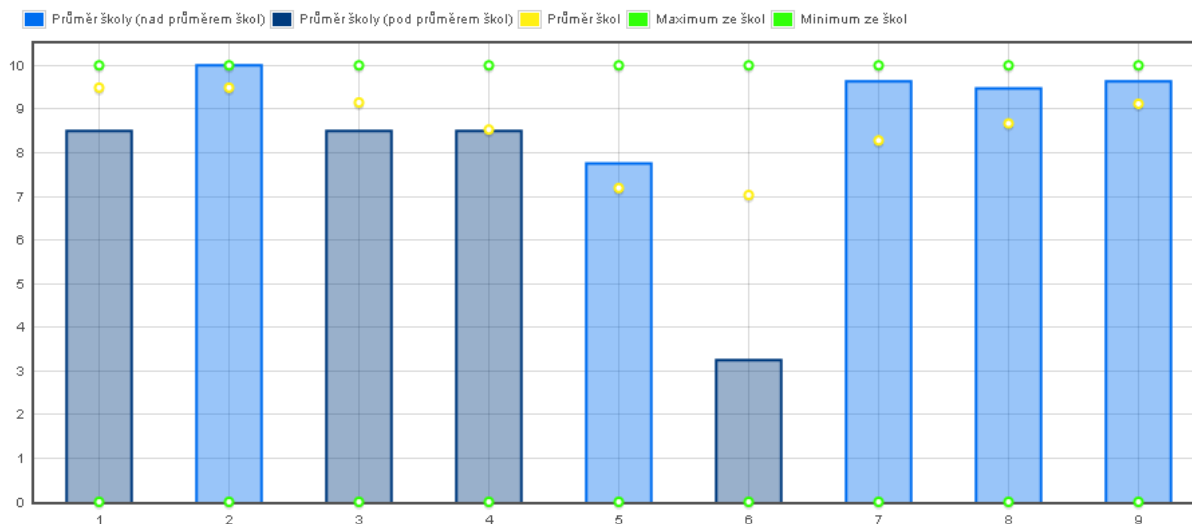
VYHODNOCENÍ AUDITNÍHO ŠETŘENÍ

Tab. 25 - AŠ - Úroveň výsledků práce školy

Znění otázky	Hodnotitel	1	2	3	4	Celk. odp.	Celk. bodů	Průměr školy	Průměr škol
1. Vytváří škola podmínky pro další vzdělávání pedagogických pracovníků?	vedení školy	1	1	0	0	2	17	8.50	9.49
2. Snažíte se získávat nové projekty?	vedení školy	2	0	0	0	2	20	10.00	9.49
3. Je někdo na škole odpovědný za přípravu a podání projektů?	vedení školy	1	1	0	0	2	17	8.50	9.15
4. Jsou zaměstnanci motivováni k úspěšnému získání projektů?	vedení školy	1	1	0	0	2	17	8.50	8.53
5. Jste motivováni k úspěšnému získání projektů?	pedagogický sbor	4	2	2	0	8	62	7.75	7.19
6. Snažíte se získávat nové projekty?	pedagogický sbor	1	0	3	4	8	26	3.25	7.03
7. Myslíte si, že škola poskytuje dobrou úroveň vzdělávání?	pedagogický sbor	7	1	0	0	8	77	9.63	8.28

8. Myslíte si, že škola poskytuje dobrou úroveň vzdělávání?	studenti	14	3	0	0	17	161	9.47	8.67
9. Zajímá vás další profesní dráha vašich absolventů?	pedagogický sbor	7	1	0	0	8	77	9.63	9.12

Graf 15 - AŠ - Úroveň výsledků práce školy



Vyhodnocení:

Šetření bylo zaměřeno na úroveň výsledků práce ve vztahu k podmínkám vzdělávání a ekonomickým zdrojům včetně jejich prezentace navenek. Převažuje vyšší hodnocení a všechny hodnoty jsou nad průměrem škol.

Menší počet bodů byl zaznamenán v AŠ v otázce č. 6, 3,25 bodu, kde byli učitelé dotazováni, zda se snaží získávat nové projekty. Jedná se o mnohem nižší průměr, než je průměr ostatních škol. Otázkou je, zdali je to skutečně slabina školy, to ať posoudí ředitel školy.

Tab. 26 - Porovnání s 2010/11 - DŠ - Úroveň výsledků práce školy

Znění otázky	Hodnotitel	Průměr školy 2012/13	Průměr školy 2010/11
1. Škola se prezentuje kvalitně na veřejnosti (akce, dny otevřených dveří, web, časopis...).	partneři	0.00	0.00
2. Škola má dobrou pověst.	partneři	0.00	0.00
3. Svě dítě bych dal studovat na tuto školu.	partneři	0.00	0.00
4. Škola se prezentuje kvalitně na veřejnosti (akce, dny otevřených dveří, web, časopis...).	veřejnost	0.00	0.00
5. Škola má dobrou pověst.	veřejnost	0.00	0.00

6. Vnímáte pozitivně rozvoj školy?	absolventi	0.00	0.00
7. Školu doporučujeme dál.	absolventi	0.00	0.00
8. Škola se prezentuje kvalitně na veřejnosti (akce, dny otevřených dveří, web, časopis...).	rodiče	7.91	7.89
9. Se školou, kterou naše dítě navštěvuje, jsme spokojeni.	rodiče	8.70	8.49
10. Vnímáte pozitivně rozvoj školy?	vedení školy	10.00	8.00
11. Své dítě bych dal studovat na tuto školu.	vedení školy	10.00	10.00
12. Škola se prezentuje kvalitně na veřejnosti (akce, dny otevřených dveří, web, časopis...).	vedení školy	10.00	10.00
13. Vnímáte pozitivně rozvoj školy?	zaměstnanci školy	10.00	9.25
14. Své dítě bych dal studovat na tuto školu.	pedagogický sbor	7.98	8.36
15. Rád učím na této škole.	pedagogický sbor	8.95	8.91
16. Studuji rád/a na této škole.	studenti	7.92	7.93
17. Škola se prezentuje kvalitně na veřejnosti (akce, dny otevřených dveří, web, časopis...).	studenti	8.72	7.96
18. Škola je přínosem pro obec - město.	veřejnost	0.00	0.00

Tab. 27 - Porovnání s 2010/11 - AŠ - Úroveň výsledků práce školy

Znění otázky	Hodnotitel	Průměr školy 2012/13	Průměr školy 2010/11
1. Vytváří škola podmínky pro další vzdělávání pedagogických pracovníků?	vedení školy	8.50	10.00
2. Snažíte se získávat nové projekty?	vedení školy	10.00	10.00
3. Je někdo na škole odpovědný za přípravu a podání projektů?	vedení školy	8.50	10.00
4. Jsou zaměstnanci motivováni k úspěšnému získání projektů?	vedení školy	8.50	7.00
5. Jste motivováni k úspěšnému získání projektů?	pedagogický sbor	7.75	6.70

6. Snažíte se získávat nové projekty?	pedagogický sbor	3.25	5.20
7. Myslíte si, že škola poskytuje dobrou úroveň vzdělávání?	pedagogický sbor	9.63	9.10
8. Myslíte si, že škola poskytuje dobrou úroveň vzdělávání?	studenti	9.47	9.17
9. Zajímá vás další profesní dráha vašich absolventů?	pedagogický sbor	9.63	9.40

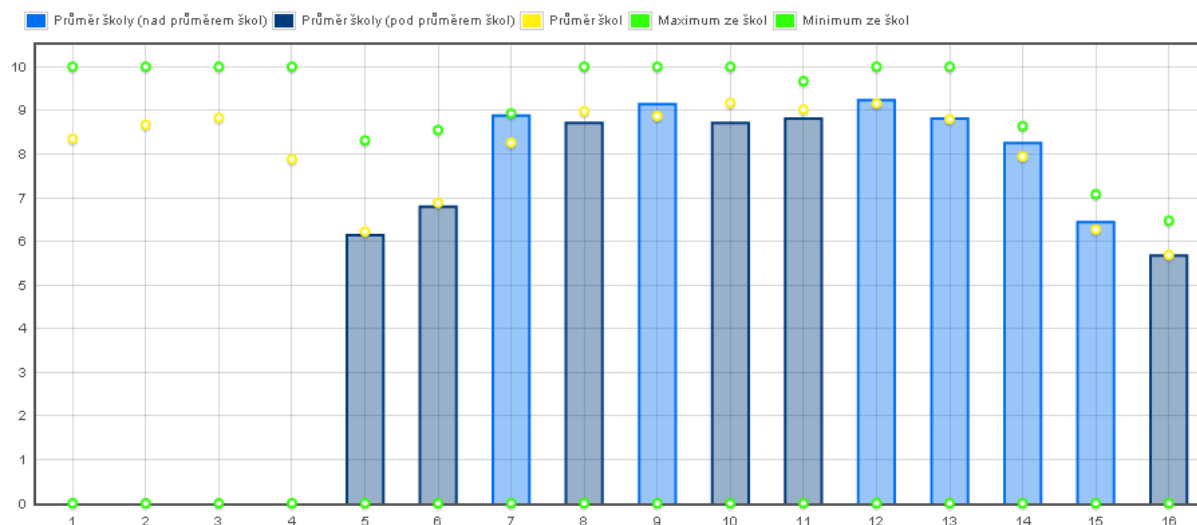
2.7 Vlastní kompetence

VYHODNOCENÍ DOTAZNÍKOVÉHO ŠETŘENÍ

Tab. 28 - DŠ - Vlastní kompetence

Znění otázky	Hodnotitel	1	2	3	4	Celk. odp.	Celk. bodů	Průměr školy	Průměr škol
1. Jsme ochotni spolupracovat při rozvoji školy.	partneři	0	0	0	0	0	0	0.00	8.35
2. Projevujeme zájem o školu a její absolventy.	partneři	0	0	0	0	0	0	0.00	8.67
3. Vedení školy udržuje dobré vztahy s partnery školy.	partneři	0	0	0	0	0	0	0.00	8.83
4. Jsme ochotni spolupracovat při rozvoji školy.	veřejnost	0	0	0	0	0	0	0.00	7.88
5. Dohlížíme na plnění domácích úkolů.	rodiče	44	101	53	28	226	1387	6.14	6.22
6. Jsme ochotni spolupracovat při školních a mimoškolních aktivitách.	rodiče	53	112	53	8	226	1534	6.79	6.88
7. Podporuji své dítě při přípravě do školy.	rodiče	157	56	11	2	226	2008	8.88	8.26
8. Dovedu přijímat oprávněnou kritiku.	zaměstnanci školy	4	3	0	0	7	61	8.71	8.98
9. Jsem ochoten vykonávat činnost nad rámec svých povinností.	zaměstnanci školy	5	2	0	0	7	64	9.14	8.87
10. V pracovní činnosti vyvíjím iniciativu.	zaměstnanci školy	4	3	0	0	7	61	8.71	9.17
11. Aktualizuji učivo a propojuji ho do vztahu s jinými předměty.	pedagogický sbor	26	17	0	0	43	379	8.81	9.02
12. Přípravy na hodiny průběžně vylepšuji a měním dle potřeby žáků a výuky.	pedagogický sbor	32	11	0	0	43	397	9.23	9.16
13. Respektuji názory žáků, podporuji jejich vyjadřování.	pedagogický sbor	26	17	0	0	43	379	8.81	8.80
14. Při výuce jsem schopen samostatně pracovat.	studenti	256	240	33	1	530	4373	8.25	7.94
15. Při vyučování jsem aktivní.	studenti	70	300	151	9	530	3413	6.44	6.27
16. Na vyučování se soustavně připravuji.	studenti	57	226	203	45	531	3009	5.67	5.69

Graf 16 - DŠ - Vlastní kompetence

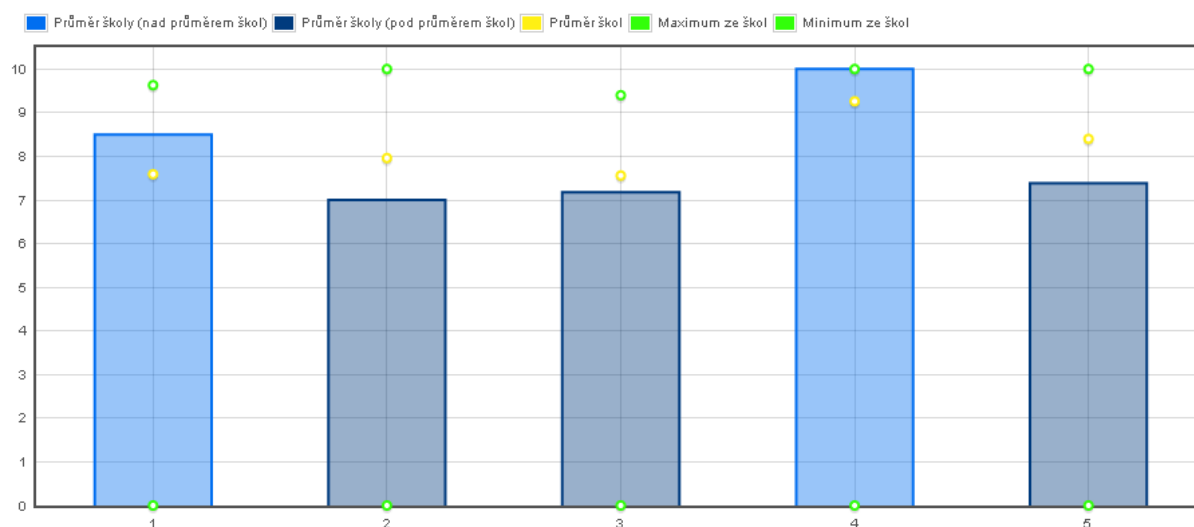


VYHODNOCENÍ AUDITNÍHO ŠETŘENÍ

Tab. 29 - AŠ - Vlastní kompetence

Znění otázky	Hodnotitel	1	2	3	4	Celk. odp.	Celk. bodů	Průměr školy	Průměr škol
1. Jsou žáci ve škole vedeni k hodnocení vlastní práce?	pedagogický sbor	4	4	0	0	8	68	8.50	7.59
2. Provádějí pedagogičtí pracovníci vlastní hodnocení své práce?	vedení školy	0	2	0	0	2	14	7.00	7.96
3. Jste vedeni k hodnocení vlastní práce?	studenti	7	5	4	1	17	122	7.18	7.56
4. Analyzuje škola výsledky vlastního hodnocení a slouží ke zlepšení kvality práce školy?	vedení školy	2	0	0	0	2	20	10.00	9.26
5. Provádíte hodnocení své vlastní práce?	pedagogický sbor	4	2	1	1	8	59	7.38	8.40

Graf 17 - AŠ - Vlastní kompetence



Vyhodnocení:

Šetření bylo zaměřeno na vlastní kompetence zúčastněných osob. To znamená, jak každý hodnotí sám sebe v účasti na životě školy. Výsledky hodnocení jsou kladné, ale je nutno vzít v úvahu, nkolik všichni dotazovaní přistoupili k odpovědím sebekriticky a pravdivě. V každém případě tyto otázky měly přispět k zamyšlení respondentů nad sebou samým.

V dotazníkovém šetření žáci přiznávají v otázce č. 16, 5,67 bodu menší snahu v přípravě do školy. To se ale nevymyká průměru ostatních škol.

Tab. 30 - Porovnání s 2010/11 - DŠ - Vlastní kompetence

Znění otázky	Hodnotitel	Průměr školy 2012/13	Průměr školy 2010/11
1. Jsme ochotni spolupracovat při rozvoji školy.	partneři	0.00	0.00
2. Projevujeme zájem o školu a její absolventy.	partneři	0.00	0.00
3. Vedení školy udržuje dobré vztahy s partnery školy.	partneři	0.00	0.00
4. Jsme ochotni spolupracovat při rozvoji školy.	veřejnost	0.00	0.00
5. Dohlížíme na plnění domácích úkolů.	rodiče	6.14	5.91
6. Jsme ochotni spolupracovat při školních a mimoškolních aktivitách.	rodiče	6.79	6.82
7. Podporuji své dítě při přípravě do školy.	rodiče	8.88	8.51
8. Dovedu přijímat oprávněnou kritiku.	zaměstnanci školy	8.71	9.25

9. Jsem ochoten vykonávat činnost nad rámec svých povinností.	zaměstnanci školy	9.14	9.25
10. V pracovní činnosti vyvíjím iniciativu.	zaměstnanci školy	8.71	8.50
11. Aktualizuji učivo a propojuji ho do vztahu s jinými předměty.	pedagogický sbor	8.81	8.82
12. Přípravy na hodiny průběžně vylepšuji a měním dle potřeby žáků a výuky.	pedagogický sbor	9.23	9.36
13. Respektuji názory žáků, podporuji jejich vyjadřování.	pedagogický sbor	8.81	8.64
14. Při výuce jsem schopen samostatně pracovat.	studenti	8.25	8.24
15. Při vyučování jsem aktivní.	studenti	6.44	6.35
16. Na vyučování se soustavně připravuji.	studenti	5.67	5.72

Tab. 31 - Porovnání s 2010/11 - AŠ - Vlastní kompetence

Znění otázky	Hodnotitel	Průměr školy 2012/13	Průměr školy 2010/11
1. Jsou žáci ve škole vedeni k hodnocení vlastní práce?	pedagogický sbor	8.50	7.90
2. Provádějí pedagogičtí pracovníci vlastní hodnocení své práce?	vedení školy	7.00	8.50
3. Jste vedeni k hodnocení vlastní práce?	studenti	7.18	6.17
4. Analyzuje škola výsledky vlastního hodnocení a slouží ke zlepšení kvality práce školy?	vedení školy	10.00	10.00
5. Provádíte hodnocení své vlastní práce?	pedagogický sbor	7.38	8.20